

Projet d'Accueil

Crèche L'Agache



POURQUOI UN PROJET D'ACCUEIL ?

- Il s'agit d'une obligation liée au Code Qualité Accueil puisque nous sommes autorisés et subventionnés par l'ONE
- **De quoi s'agit-il ?**
C'est un document qui présente les choix méthodologiques et pédagogiques, ainsi que les actions que nous mettons en place, au quotidien, pour offrir un accueil de qualité aux enfants et à leurs familles. C'est donc la base commune sur laquelle chacun s'appuie, dans l'équipe, pour offrir un accompagnement cohérent, soutenant et sécurisant.
- **Qui l'écrit ?**
Le projet d'accueil est le résultat de la concertation entre l'ensemble des membres de l'équipe : accueillantes, cuisinières-ménagères, infirmière, assistante sociale, direction. Il est nourri de l'évaluation de notre travail, des échanges avec les familles et partenaires, du retour quotidien que nous envoient les enfants, de l'apport des formations suivies et principalement par les référentiels édités par l'ONE.
- **Comment évolue-t-il ?**
Le projet d'accueil est régulièrement revu en fonction des objectifs d'amélioration de la qualité d'accueil que nous nous engageons à rencontrer. Ce projet est soumis à l'approbation de notre Pouvoir Organisateur (la Ville de Péruwelz) et validé par l'ONE qui en vérifiera aussi la mise en pratique.
- **Pourquoi le lire ?**
Ce document est à la base de la relation qui se nouera si vous choisissez d'inscrire votre enfant à la crèche, de venir y faire un stage ou d'y travailler. Il est donc essentiel que vous découvriez les axes que nous proposons et suivons.

PRESENTATION DES LIEUX

Après 20 années d'existence dans le quartier de la Roë, l'Agache a pris place, en 2011, dans la Maison de la Citoyenneté de Péruwelz (ancien hôpital RHMS).

Notre capacité d'accueil est de 42 places, réparties en 3 sections.

Situés en centre ville, nous sommes implantés :

- À proximité de plusieurs arrêts de bus
- À 300 m du parc et de l'Administration Communale
- A 400 m de l'Ecole d'Enseignement pour Adultes
- Près de différentes écoles primaires et secondaires
- A 1 km de la gare

Les services voisins de la crèche sont :

- L'accueil extrascolaire de Péruwelz
- La maison de l'emploi
- Les services du plan de cohésion sociale

Points forts :

- Nous avons la chance d'être installés de plein pied
- En retrait de la circulation
- Nous disposons d'un vaste parking
- Nous profitons d'une aire de jeux extérieure ombragée
- Nos locaux sont spacieux, agréablement colorés et entretenus de manière concensieuse

Une fois sur place, l'accès à la crèche se fait depuis un sas d'entrée dans lequel est placé un visiophone permettant d'identifier visiteurs et parents. Cette étape passée, les personnes sont invitées à rejoindre la section voulue ou le membre du personnel avec qui elles ont rendez-vous.

La sécurité étant l'affaire de tous, nous invitons chacun à **ne pas faire entrer des personnes inconnues** dans la crèche et à **signaler tout comportement suspect** à un membre du personnel.

PRESENTATION DE L'EQUIPE

L'accueil se déroule au fil de 3 sections dans lesquelles évolue du personnel disposant des qualifications exigées par l'ONE. Notre équipe mixte en âges et en formations initiales ou complémentaires : puéricultrices, auxiliaires de l'enfance, institutrices maternelles, infirmière, assistante sociale, cuisinières-ménagères. Cela enrichit nos échanges professionnels et apporte des angles de vue différents.

Nous avons opté pour une organisation où les enfants changent de groupe en fonction de leur évolution et d'un personnel qui travaille principalement dans le groupe dans lequel il se sent le plus à même de rencontrer les besoins des enfants.

Ainsi, vous retrouverez :

- **pour accompagner les enfants au quotidien :**
 - 4 accueillantes chez les « Petits Koalas » (enfants de quelques mois à +/- 1 an)
 - 4 accueillantes chez les « Ouistitis » (enfants de +/- 1 an à +/- 2 ans)
 - 6 accueillantes chez les « Lionceaux » (enfants à partir de +/- 2 ans)

Mais aussi :

- **pour nous faire une crèche toute propre, préparer de bons petits plats et aider lors de leur distribution :**
 - 2 cuisinières-ménagères (présentes dès 5h et qui préparent le dîner)
 - 1 ménagère (présente dès 6h)
 - 1 cuisinière-ménagère (présente en après-midi et qui prépare les goûters)
- **pour assurer le bien-être des enfants, l'accompagnement des familles et la mise en pratique du projet d'accueil :** notre personnel d'encadrement Psycho-Médico-Social,
 - 1 infirmière
 - 1 assistante sociale
- **Pour assurer la gestion des contrats d'accueils, le suivi administratif et l'encadrement du personnel de l'Agache :**
 - 1 directrice
- **Pour assurer la gestion et la coordination du service Enfance et Petite Enfance de la Ville de Péruwelz (3 crèches et 3 extrascolaires) :**
 - 1 secrétaire de direction
 - 1 directeur

LIGNE DU TEMPS D'UN ACCUEIL, DE L'ECHO A L'ECOLE

L'Agache a pour vocation d'accueillir tout enfant : de l'issue du congé de maternité à la première rentrée scolaire qui suit ses 3 ans, au maximum. Pour autant que nous disposions de place dans le délai et le type d'horaire souhaité par les parents et qu'il y ait accord, entre les parents et la crèche, sur le contrat d'accueil et le projet d'accueil.

Une **priorité d'accueil** est accordée **aux familles habitant l'entité de Péruwelz ou dont l'un des parents, au moins, y travaille ou s'y trouve en formation.**

L'aventure commence par une visite de la crèche, avec notre assistante sociale qui vous présentera le projet d'accueil, les lieux et l'équipe.

ETAPE 1 : L'INSCRIPTION :

L'inscription peut se faire à partir des trois mois révolus de grossesse (soit 4 mois)

Pour procéder à cette inscription quelques étapes sont à suivre :

- **1. Remplir une pré-demande sur le site « My ONE » <https://my.one.be/>.** Cette étape obligatoire à partir d'octobre 2025, vous donnera accès à un numéro, lié à votre demande et qui vous sera demandé par l'ensemble des milieux d'accueil que vous pourriez contacter par la suite. « My ONE » vous permettra aussi d'avoir une vue sur l'ensemble des Milieux d'Accueil qui pourraient rencontrer vos choix et vous aidera à suivre l'état d'avancement de vos différentes demandes
- **2. Prendre rendez-vous avec l'assistante sociale pour une visite :** ce premier moment de rencontre est essentiel pour que vous puissiez vous assurer que l'accueil proposé corresponde à ce que vous recherchez. **Evelyne Cuvelier 069 89 52 71** ou 0470 21 21 44 ou evelyne.cuvelier@peruwelz.be
- **3. A l'issue de la visite, procéder à la demande d'inscription :** un formulaire sera complété reprenant vos coordonnées, l'accueil souhaité (date d'entrée, horaire de fréquentation, ...)
- **4. Dans le mois suivant votre demande d'inscription, une confirmation d'enregistrement de la demande** vous sera transmise
- **5. Au début du 7^{ème} mois de grossesse,** il vous est demandé de confirmer par écrit votre demande (mail ou courrier). La Crèche vous indiquera alors si votre demande est acceptée, en attente ou refusée.

ETAPE 2 : LE CONTRAT D'ACCUEIL :

Le contrat d'accueil est signé lors d'un second d'un rendez-vous fixé avec l'assistante sociale (au plus tôt au début du 7^{ème} mois de grossesse) et avant l'entrée en crèche.

Il définit les obligations de chacun, fixe la date d'entrée, l'horaire de fréquentation, les règles de facturation, les modalités d'accueil, les questions de suivi médical et de vaccination pour entrer et poursuivre l'accueil en crèche. Le contrat d'accueil de la crèche peut être consulté sur « **My ONE** » ou sur le **site de la Ville**. La **version papier** est disponible, sur demande auprès de notre Assistante Sociale.

La signature du contrat implique qu'il y a bien accord sur son contenu, ainsi que sur le Projet d'Accueil. C'est sur cette base que se déroulera l'accueil et que nous nous appuierons lors de nos échanges futurs.

Il est donc important, si des éléments vous posent question, de les aborder avant de **signer** le contrat et ainsi de **marquer votre accord et votre engagement à le respecter**.

ETAPE 3 : LES FAMILIARISATIONS :

Nous organiserons ensemble **une dizaine de moments de rencontres** pour bien préparer le « 1^{er} jour de crèche » de votre bébé. Cela va de la prise de connaissance entre parents/équipe/enfant, aux premières expériences de rencontre avec la section, en passant par la découverte des lieux et des petites habitudes de chacun.

Nous vous demanderons donc d’être **disponibles, dans les 6 semaines précédant l’accueil** de votre enfant, pour organiser ces diverses rencontres.

La réalisation effective des familiarisations est une condition incontournable, pour tous, qui conditionne le début des accueils.

ETAPE 4 : LA PERIODE D’ACCUEIL (selon l’horaire prévu au contrat d’accueil) :

Celle-ci commence à l’issue des familiarisations pour autant que nous estimions, de part et d’autre, que votre bébé est suffisamment préparé à ses premiers « vrais jours » de crèche.

Afin de respecter les besoins de sécurité de l’enfant et son rythme face aux grands changements qui s’annoncent, **il est parfois plus adapté de prolonger les familiarisations ou de commencer par de plus petites journées d’accueil**.

La période d’accueil se termine à la date prévue lors de la signature du contrat, mais peut aussi être revue en cours de route (changement familial, déménagement, le besoin d’accueil n’est plus nécessaire, ...). Un avenant est alors signé et n’implique pas de pénalité pour départ anticipé.

ETAPE 5 : LA FIN DE L’ACCUEIL : se prépare dès que vous nous la confirmez.

A savoir que les enfants peuvent fréquenter les crèches ONE, au maximum, jusqu’à la rentrée scolaire qui suit leurs 3 ans.

Pour les enfants inscrits en maternelles, en Belgique, les familles optent généralement pour la fin des congés scolaires qui suivent les 2 ans ½, L’entrée en classe étant possible tout au long de l’année scolaire, c’est souvent après les Vacances d’Automne, des Vacances d’Hiver, du Congé de Délassement (Carnaval) ou des Vacances de Printemps (fin avril) que les enfants nous quittent. Cette décision venant généralement en cours d’accueil, un avenant est alors signé et n’implique pas non plus de pénalité.

UNE JOURNEE TYPE POUR LES ENFANTS

**Nos crèches communales sont ouvertes, du lundi au vendredi de 6h à 18h30
(de 6h30 à 18h en juillet/août)**

A noter que la crèche reste aussi ouverte durant les « petites Vacances » d’Automne, du Congé de Délassement et des Vacances de Printemps. Cependant, nous prenons un temps d’arrêt entre Noël et Nouvel An et sommes donc **fermés en fin d’année**.

Nos jours de fermetures (fériés, formations, réunions, ...) sont communiqués en début de chaque année civile et sont disponibles sur le site de la Ville.

Les différents moments de vie

Afin de garantir un maximum de plages d'ouvertures, tout en privilégiant la qualité des moments d'arrivées et de retours, les 3 sections fonctionnent au maximum simultanément. Les regroupements sont limités en tout début et fin de journées. Ils concernent principalement les Grands et les Moyens. Les Bébés ne changeant pas, habituellement, de groupe de vie. **Tous les enfants qui arrivent avant 7h30 sont accueillis dans la section des « Petits Koalas ».** Au-delà, vous pourrez sonner dans la section de votre enfant pour entrer dans la crèche.

Les enfants qui arrivent avant 7h :

- **Peuvent éventuellement arriver en pyjama**, une petite toilette sera faite avant l'habillage à la crèche, avec les vêtements qui auront été placés dans le sac de la journée.
- Bien que nous restions disponibles, si la nuit a été difficile, **le 1^{er} biberon est à donner**, autant que possible, avec les parents, **à la maison**. Ce premier repas reste, en effet, un moment privilégié pour bien débiter la journée.

Les enfants qui arrivent avant 8h30 :

- **Prendront un biberon si pas encore pris à la maison**
- **Un complément au biberon pourra être donné**, sous forme d'une tartine beurrée ou accompagnée d'une compotée de fruits ou de fromage frais.

La journée type chez les « Petits Koalas »

- La **communication avec le parent qui dépose** l'enfant est un moment d'échanges très important pour le bon déroulement de la journée. Par exemple, nous partagerons des informations autour de l'état général de l'enfant (médication, température, ...), son dernier temps de sommeil, son dernier repas, les événements inhabituels, ...
- **Parents et équipe s'assurent que le doudou et la tutute (si utilisés) sont bien présents**
- Lorsque le parent part, le **rituel d'« Au revoir avec Mme la Coccinelle »** est mis en place à la fenêtre de la section. Vous êtes invités à y participer. Il permet de vivre une transition en douceur, entre l'arrivée de la maison et la journée de crèche qui commence
- **Les bébés qui n'ont pas besoin de temps de sommeil, à leur arrivée, sont installés, sur les tapis.** Plusieurs types de jouets adaptés à leurs âges et à leurs centres d'intérêts leur sont proposés. Les puéricultrices s'installent près d'eux, au sol, pour les accompagner dans leurs **découvertes et leurs évolutions psychomotrices**. Les puéricultrices qui observent en permanence les enfants appuient d'un regard soutenant, d'un sourire encourageant, de mots sur ce qui se passent, les aventures en cours. Mais elles observent également les signes de fatigue et repèrent, grâce aux portraits et à la feuille de soins, les **moments** à dédier aux **biberons et aux changes**.
- **En cours de journée des activités peuvent être proposées aux enfants** : une activité musicale, la stimulation des sens, la découverte des livres, de la psychomotricité ...
- **Le moment des repas arrive vite**, +/- entre 10h45 et 13h45 (pour les derniers), en fonction du rythme et du besoin de chacun.
- **La journée se poursuit** entre les moments d'éveils riches en découvertes et en observations, les moments de sieste, de changes et de câlins



- **Lors de l'arrivée des parents, un retour oral de la journée sera fait** ; non seulement sur l'état général de l'enfant, la prise des repas, les changes, le sommeil, mais aussi sur les moments de découvertes et d'éveil, sur les nouveaux apprentissages et sur les interactions avec les autres enfants et avec les adultes.

La journée type chez les « Ouistitis »

- **Vers 7h30, les Ouistitis, accompagnés de leur doudou et tutute, quittent les « Petits Koalas » pour leur section.**
- Comme pour les Petits Koalas, **le petit déjeuner « biberon » se prend de manière préférentielle à la maison.** Mais un **complément « tartines »** peut se prendre, avec les copains, **jusqu'aux arrivées de 8h30.** Au-delà, nous rentrons dans les jeux accompagnés du matin. **Pour les arrivées plus tardives, le petit déjeuner est donc pris à la maison,** avant d'arriver à la crèche.
- **Les enfants jouent sous le regard et l'accompagnement des puéricultrices** (jeux libres) ; des jouets adaptés à l'âge des enfants sont disposés dans l'espace de vie.
Il y a des jouets qui restent constamment à la disposition des enfants et qui permettent de donner des points de repères, de maintenir une certaine habitude. D'autres sont placés, à certains moments, afin de les découvrir ou de les redécouvrir et ainsi de laisser libre cours à la créativité.
Des activités peuvent aussi être proposées, par les accueillantes, pour susciter la curiosité, soutenir l'acquisition du langage, l'évolution de la psychomotricité, ...
- L'observation des puéricultrices permet de repérer les besoins de changes, de sommeil, de repas ...
Pas d'horaire fixe, chez les Ouistitis, l'accueil reste lié au rythme propre des enfants
- Tout au long de la matinée, les compléments petits-déjeuners nécessaires sont donnés ; pour ceux qui en ont encore besoin. D'où **l'importance des échanges avec vous, pour adapter l'alimentation à l'enfant qui grandit.**
- **Le repas de midi est proposé, à partir de 10h45,** en fonction du rythme de l'enfant **et de l'eau** est proposée aux enfants **tout au long de la journée**
- Les Ouistitis gagnant en motricité vont aussi pouvoir aller **jouer dehors ou dans le local de psychomotricité.** Ici aussi, c'est le respect du rythme de chaque enfant qui guidera les puéricultrices.
A noter que pour les enfants qui ne maîtrisent pas encore les déplacements « debout » ou si le terrain de jeu est mouillé, nous disposons de salopettes imperméables, leur permettant de sortir aussi.
- **L'après-midi est rythmée par les différents temps de siestes individuelles, les soins, les jeux.**
- **Les goûters sont donnés en individuel ou en petites tablées** selon l'évolution des enfants, leur besoin ou leur envie d'accompagnement. **Le côté plaisir et les échanges sont mis en avant.** Ils sont organisés pour éviter un temps d'attente trop long entre les premiers levés et les enfants qui ont besoin d'une sieste plus longue.
- **Les activités en jeux libres se poursuivent,** pendant les goûters. Les accueillantes se coordonnent, alors, pour rester disponibles aux enfants qui mangent, à ceux qui jouent, et aux soins.

- Les retours des enfants se préparent petit à petit et **le déroulement de la journée est expliqué verbalement aux parents.**
- **Le regroupement, en fin de journée, avec les Petits Koalas, se fait en douceur.** Généralement au-delà de 17h/17h30. Les accueillantes veillent à proposer jeux et **activités jusqu'au dernier départ.** Les enfants qui le souhaitent participent au rangement, en fonction des compétences et de l'âge.

La fin de journée est donc l'occasion de partager des temps plus individualisés autour d'un jeu, d'une histoire, d'un petit rituel personnalisé.

La journée type chez les « Lionceaux »

- **Vers 7h30, les enfants quittent la section des « Petits Koalas »** pour rejoindre la section des « Lionceaux », accompagnés de leur doudou et tutute. **Les petits déjeuners sont proposés jusque 8h30.** Ils sont composés de pain beurré ou accompagné d'une compotée de fruits (sans sucre ajouté), préparée par nos cuisinières ou d'un fromage « frais ». Le pain est accompagné de lait de croissance ou d'eau minérale
- **L'accueil des enfants et des parents se poursuit, la communication** sur le sommeil, l'alimentation du début de journée, s'il y a une médication ... **reste précieuse** pour le bon déroulement de la journée. **Même si nous nous connaissons depuis longtemps** et que les enfants ont tendance à rejoindre, vite, copains et jeux
- **Vers +- 9h** lorsque la grande majorité des enfants est présente, le **rituel du « Bonjour »** se met en place avec l'aide d'une chanson ainsi que des photos des accueillantes et des enfants qui seront présents pendant la journée.
- Durant, la matinée **différentes activités peuvent être proposées aux enfants** : de la psychomotricité, de la peinture, une activité musicale, de la lecture, du chant, des jeux d'emboitements, des jeux d'imitations, des jeux extérieurs, **Mais aussi des temps libres**, qui sont tout aussi importants pour laisser place à la créativité, à la détente, aux rêves ou à la découverte ;
- Simultanément, les puéricultrices sont attentives au **respect des besoins de chaque enfant** : aux signes de sommeil, aux changes, au lavage de mains, au besoin d'hydratation, ainsi qu'à l'état de santé générale de chacun.
- **Vers 11h30 : le repas de midi est lancé.** Des tables de 6 enfants sont organisées et accompagnées de minimum 1 professionnel, afin que le **dîner soit un moment calme, de plaisir** et permette des **échanges conviviaux pour les enfants.**

Selon le nombre d'enfants présents, **nous utilisons des espaces distincts** pour prendre le repas complet. Ainsi, les enfants expérimentent régulièrement un **déplacement, vers l'espace « cantine »** de la cuisine de la crèche, où nous pouvons accueillir une ou deux petites tablées.

Le rituel du déplacement dans le couloir est aussi **l'occasion de se familiariser, sereinement, avec la corde d'évacuation** ; les enfants choisissant une poignée colorée et s'y tenant tout au long du « voyage »

Traversant toute la crèche, nous demandons aux enfants **de se déplacer calmement** pour respecter le sommeil des Ouistitis et des Petits Koalas.

- **Après le repas**, les mains sont lavées et nous passons à la **préparation de la sieste** : petits temps de **jeux libres** entrecoupés du change et d'un **rituel** pour la préparation au temps de sommeil. Pendant le change nous expliquons à l'enfant que c'est le moment de la sieste. Pour les enfants qui en ont besoin et qui ne l'ont pas encore demandé, nous leur proposons le doudou et/ou la tétine.

Puis les enfants se rendent dans la chambre, accompagnés des accueillantes. Chacun rejoint son lit ou sa couchette et est installé dans sa gigoteuse. La veilleuse lumineuse est activée pour quelques minutes, le temps que les enfants s'apaisent et trouvent le sommeil.

Les besoins en sommeil des enfants sont respectés ; ils rejoignent la section au fur et à mesure qu'ils se réveillent.

- Un professionnel reste présent, dans la chambre, pour l'accompagnement de la sieste. A un moment qui est déterminé, en fonction du nombre d'enfants qui diminue au dortoir, un babyphone est branché, pour la fin de la sieste des plus grands dormeurs. L'accueillante rejoint alors sa collègue, en section pour encadrer le groupe et la mise en place du goûter.
- Les soins d'hygiène sont réalisés au sortir de sieste : passage aux WC, changes, toilette du visage, lavage des mains, cheveux peignés, ...
- Les **goûters** sont donnés par table de 6 enfants, afin de maintenir le **côté plaisir** et les échanges. Au besoin, ils sont organisés en plusieurs services pour éviter un temps d'attente trop long entre les premiers levés et les enfants qui ont besoin d'une sieste plus longue.

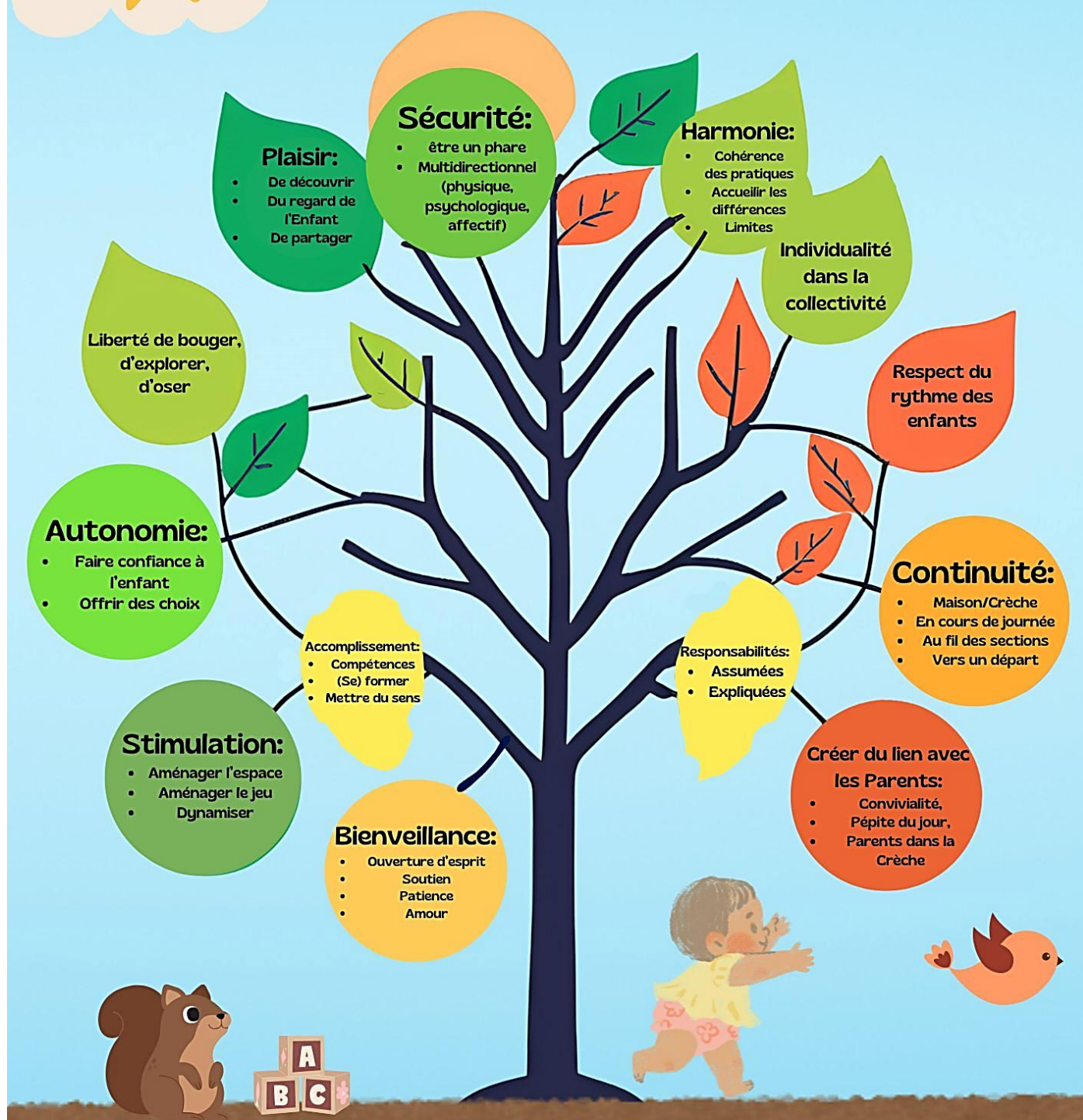
Les prises d'autonomie sont encouragées : verser de l'eau dans son gobelet, couper sa banane, étaler la compotée sur la tartine, ...

- Les activités de l'après-midi se déroulent principalement **en jeux libres, chants, jeux extérieurs** ... ceci en fonction des souhaits et des possibilités laissées par la météo et les différents levers
- Les retours des enfants se préparent petit à petit et **le déroulement de la journée est expliqué verbalement aux parents lors de leurs arrivées**
- **Au-delà de 17h/17h30**, le regroupement se fait en douceur, selon les enfants encore présents : soit chez les Ouistitis, soit chez les Koalas.

Les accueillantes veillent à proposer **jeux et activités jusqu'au dernier départ**. Les enfants qui le souhaitent participent au rangement, au déplacement du linge vers la buanderie, aux photocopies, ...

La fin de journée est donc une nouvelle occasion de partager des temps plus individualisés.

Les valeurs de l'Agache



LES VALEURS DE LA CRECHE L'AGACHE

LES VALEURS DE LA CRECHE L'AGACHE

L'Agache évolue grâce à l'expérience de son équipe, aux échanges avec les familles et aux formations suivies récemment (communication non violente, l'accompagnement soutenant, la place des familles, la gestion des risques).

En 2024, nous avons défini les valeurs qui guident nos actions. Elles **sont illustrées par l'image d'un arbre qui grandit**, symbole de notre objectif : aider chaque enfant à s'épanouir, à prendre confiance et à exprimer ses besoins tout en découvrant ceux des autres. **Nous y retrouvons :**

Deux de nos piliers professionnels :

LES RESPONSABILITES

La vie à la crèche suit un projet et un cadre réglementé (Ville, ONE, AFSCA...). Parfois, nous ne pouvons pas répondre à certaines demandes, mais nous vous expliquerons toujours pourquoi.

Nous cherchons un équilibre entre les besoins de chacun et le bien-être collectif, avec comme priorité : **le bien-être de l'enfant.**

Chaque membre a des missions précises, et nous accompagnons les nouvelles collègues ou stagiaires pour garantir la qualité.

Notre travail est complexe : nous mettons tout en place pour assurer la sécurité, mais le risque zéro n'existe pas. En cas d'erreur ou d'accident, nous vous informerons rapidement des faits, des mesures prises et des démarches à suivre.

De votre côté, n'hésitez pas à nous parler directement si quelque chose vous interpelle : la confiance est essentielle.

L'ACCOMPLISSEMENT :

Nous avons la chance d'accompagner les enfants dans leurs premiers pas vers la vie en société. Notre rôle ne se limite pas aux soins : chaque jour est une nouvelle aventure qui nous pousse à évoluer et à chercher les meilleures réponses pour chacun.

Pour offrir un accueil de qualité, l'équipe suit régulièrement des formations (pédagogie, psychologie, santé, nutrition...) et organise des réunions pour partager ses idées et préparer les arrivées, les départs, les passages de sections.

Chacune apporte ses talents pour éveiller la curiosité des enfants et leur permettre de s'épanouir, à travers des activités variées et des moments de plaisir.

Enfin, nous célébrons les petites victoires de tous – enfants, parents et équipe – lors des échanges quotidiens, des souvenirs partagés et des festivités.

Et les valeurs-piliers qui guident l'accueil des familles :

Qualité du lien créé, continuité, respect du rythme, individualité dans la collectivité, recherche d'harmonie, sécurité, plaisir, liberté de bouger/explore/oser, autonomie, stimulation et bienveillance. Vous en retrouverez la présentation détaillée sur demande, auprès de l'équipe.

LES ACTIVITES A LA CRECHE

Du point de vue des adultes, les activités à la crèche permettent d'accompagner les enfants dans leur développement physique et moteur, affectif, social, cognitif ou encore langagier. Le milieu d'accueil met en place des activités adaptées à chaque tranche d'âge, favorisant ainsi la motricité fine et globale. Ainsi, les enfants apprennent à coordonner leurs mouvements, à développer leur équilibre et à affiner leurs gestes. Les expériences et les jeux proposés leur permettent de gagner en confiance, en autonomie et en qualité d'entrée en relations avec les autres. Elles préparent à l'école.

Ce n'est pas faux, mais avec le temps, nous avons décidé de nous éloigner de cette vision, du moins en termes d'objectifs. **Il n'y a pas de finalité d'apprentissage scolaire à la crèche.**

Partant désormais du respect du rythme de l'enfant ainsi que de l'apport du mouvement et des jeux libres nous parlons plutôt d'**activités proposées**, en intérieur et en extérieur.

Nos objectifs sont donc de **donner l'occasion** :

- D'expérimenter
- De renforcer la confiance en soi et dans les autres
- De partager / d'avoir du plaisir
- De découvrir à son rythme

Mais pas d'imposer la participation aux activités **ou d'en attendre un résultat particulier.**

Comment proposons-nous les activités ? :

- Section des « Petits Koalas »

Les plus jeunes bébés sont installés, couchés sur le dos, sur les tapis. Ils peuvent ainsi expérimenter de nouvelles postures en toute sécurité et à leur rythme : commencer à se retourner, ramper, se mettre à quatre pattes, trouver sa manière de se déplacer, ...

Des jeux et objets attrayants, légers et présentant des textures diverses sont placés autour d'eux. Ils sont à leur portée pour qu'ils puissent les agripper, les soulever, les manipuler et les porter à la bouche.

Voici un extrait qui nous a inspirés, concernant l'intérêt de la position couchée sur le dos pour les bébés :

« Seule la position « couché sur le dos » permet de soutenir tout le poids de la tête du bébé. Cette position lui permet de coordonner tous les mouvements de son corps : en effet la surface de sustentation (portance) est maximale et le centre de gravité est au plus bas. C'est ainsi qu'en position couchée sur une surface dure ou ferme, avec des jouets en nombre suffisant, variés et adaptés aux capacités et intérêts de son âge, tous les bébés sont actifs. En outre, quand l'enfant bouge par lui-même, il choisit pour jouer les positions où il se sent en équilibre, et essaie de nouveaux mouvements avec le peu de déséquilibre qu'il se sent prêt à accepter et qu'il a choisi lui-même. »

brochure ONE « A la rencontre des enfants- Repères pour des pratiques de qualité

Exemples d'activités que nous proposons aux bébés :

- Activités tactiles diversifiées : boîtes à matières, peinture « propre », balles, ...
- Objets permettant les expériences sonores
- Musique, chansons

- Panneaux de manipulations
- Ambiances lumineuses différentes pour la relaxation
- Livres à manipuler ou « racontés »
- Bulles
- Psychomotricité : module avec des hauteurs et textures différentes, balles sensorielles
- Petits Moments Câlines

Nous soutenons les expériences par une présence en proximité de l'accueillante, des mots posés sur le vécu, un sourire, un encouragement, ... Progressivement bébé prend confiance dans le plaisir d'entreprendre et d'explorer par lui-même.

- **Section des «Ouistitis »**

Entre un et deux ans, les rythmes de sommeil et de prises de repas sont encore très individualisés. Les progrès dans la motricité des enfants peuvent être impressionnants ou suivre leur petit bonhomme de chemin. N'évoluant pas dans tous, dans tous les domaines en même temps, les centres d'intérêts des enfants sont aussi très variés. Certains apprécient jouer seul là ou d'autres commencent à investir les activités à plusieurs.

Proposer les activités chez les Ouistitis fait donc appel à une observation fine de chaque enfant et à une coordination de haut niveau de l'équipe.

Exemples d'activités que nous leur proposons :

- Toujours le matériel connu de chez les Petits Koalas, mais qui s'étoffe
- Les jeux d'emboîtement et/ou à empiler
- Les objets sonores, complétés par les instruments de musique
- Les panneaux de manipulations plus complexes
- Les activités musicales qui s'enrichissent en comptines plus variées
- Les jeux d'imitation : dînette, ...
- Les livres que l'on commence à utiliser assis, en tournant les pages, en racontant ce qui est perçu, en demandant « c'est quoi ? »
- Les Bulles
- Les expériences créatives qui se diversifient : coloriage, collage, impressions, ...
- La danse qui prend de plus en plus de place
- La psychomotricité où apparaissent les escaliers, toboggans, obstacles,
- Le petit moment calme dans la cabane ou sur les genoux

Une partie du matériel de jeu reste accessible en continu, une autre est visible dans des bacs dont le contenu est identifié par des photos ; permettant aux enfants de les demander.

Les Ouistitis vont aussi jouer dehors, pour explorer l'espace et découvrir d'autres moyens de se déplacer (petits véhicules, ...). Ils retrouvent alors, mais pas obligatoirement les Lionceaux.

Afin de ne pas trop perturber leurs repères, les accueillantes vont plutôt amener le matériel de psychomotricité en section. Mais nous pouvons aussi nous déplacer vers le local de psychomot, si les rythmes des enfants le permettent.

- **Section des « Lionceaux »**

Les rythmes des enfants se rapprochant et les interactions collectives rencontrant plus de succès, les activités se proposent dans des moments plus précis (après le rituel du « bonjour » du matin, en fin de journée, ...)

Une partie du matériel de jeu reste accessible en continu, une autre est visible dans des bacs dont le contenu est identifié par des photos ; permettant aux enfants de les demander.

Les lieux d'activités se multiplient : sont utilisés :

- **Des espaces d'activités identifiés en section :**
 - L'espace calme / doux, dans les tapis
 - L'espace jeux d'imitation, près de la fenêtre
 - Le coin histoires et livres, près du podium
 - Le coin « rituels et chansons » dans les petits fauteuils
- **Des espaces d'activités dans d'autres locaux**, en proximité de la section :
 - Un local « dynamique » : piscine à balles, module de psycho-mot, château gonflable, ...
 - Un local « calme » pour les activités en petit groupe : lecture, bricolage, ...
- **L'aire de jeux extérieures :**
 - L'espace Aventures : avec toboggans et possibilités d'escalade sur l'aire en dalles amortissantes
 - L'espace Nature : vallonné avec sa cabane dans la pelouse pour explorer ou flâner
 - L'espace Mobilité pour courir, sauter, pédaler, jouer aux ballons, se balader

Jouer dehors est essentiel. Nous vous demandons donc d'**habiller vos enfants selon la météo du jour**, avec des **vêtements** ainsi que des **chaussures pouvant être salis**, et permettant de bouger librement.

Nous disposons toujours de quelques vêtements de secours, pour permettre aux enfants de sortir.

Un **porte-chaussures** se trouve au bout du couloir. Nous y replacerons les **chaussures sales ou humides**. Si vous le souhaitez, vous pouvez y laisser une paire de bottes ou de baskets qui resteront à la crèche, pour les jeux extérieurs (dans ce cas, merci de les identifier par des initiales).

Si les conditions extérieures ne permettent vraiment pas la sortie (orage, averse importante, ...), une activité libre permettant la décharge physique est organisée en intérieur.

Lorsque les jeux s'organisent en petits groupes, **les enfants peuvent passer de l'un à l'autre**. Nous sommes toutefois attentifs à respecter les besoins de calme ou au contraire de dynamisme des uns et des autres lors de l'évolution des regroupements.

Nous n'intervenons que si nécessaire, autrement dit en cas de danger, pour relancer l'activité ou faire respecter les règles relatives aux jeux. Nous évitons ainsi d'interpréter les actions des enfants et laissons cours aux initiatives ou à l'envie de faire un break.

Cette approche permet aux enfants de **créer leurs jeux**, de pouvoir le faire à leur rythme et par eux-mêmes. Ils ont également la possibilité de régler eux-mêmes leurs conflits (sous notre supervision).

S'ils choisissent de s'occuper un moment dans leur petite bulle ou au contraire de le faire avec d'autres, leur choix est reconnu et accompagné.

L'ALIMENTATION, LE CHANGE, LE SOMMEIL

L'ALIMENTATION :

Le rythme des repas est individuel à chaque enfant, et sera suivi autant que possible durant le temps d'accueil, tout en tenant compte de la collectivité.

Chez le nourrisson, le maintien d'un minimum de 5 repas sur la journée est important car le volume de son estomac est approximativement de 200 ml à 1 an. Il est donc préférable de fractionner les repas plutôt que d'augmenter de façon importante les quantités bues en une fois. Le maintien des 5 repas permet de conserver un apport de lait suffisant après la diversification (600 ml en 3 prises).

Par la suite l'enfant va acquérir un rythme régulier et les repas dans la section des Lionceaux pourront être pris en petits groupes, table de 6 enfants maximum, pour privilégier le plaisir de manger et la communication, dont le développement du vocabulaire lié aux repas, par exemple.

Les moments de repas ont effectivement un rôle nutritionnel, mais, ils sont également l'occasion :

- d'apprentissage (nouvelles habilités),
- d'apprendre le plaisir de manger et de boire
- de découvrir différentes saveurs et textures
- de passer un moment agréable, de détente

Pour qu'ils soient des moments de réussite, nous avons envisagé certains facteurs tels que :

- le respect du rythme de l'enfant,
- une bonne organisation,
- du matériel adéquat.

Voici comment nous les appréhendons :

Le lait maternel

L'allaitement maternel est favorisé. **Un coin allaitement accueillant et agréable est à votre disposition**, si vous souhaitez l'utiliser.

Si le rythme ou les besoins de bébé demande une réserve de lait, nous possédons un congélateur et un frigo pour conserver vos pochettes avec le nom, le prénom de bébé et la date. S'il tel est le cas, attention de bien respecter la chaîne du froid lors du transport (= mesure de sécurité alimentaire qui assure la salubrité des aliments). Les produits alimentaires sont maintenus à une température basse de maximum 6°C lors du transport.

Le lait infantile

Nous fournissons un lait infantile 1^{er} ; 2^{ème} âge et un lait de croissance 1+, ainsi que de l'eau minérale en bouteille. Si bébé ne prend pas ce lait de base, nous vous demanderons d'apporter son lait dans des dosettes étiquetées, reprenant son nom et prénom, le nom du produit, la quantité de poudre et la date de péremption.

Grâce au portrait de l'enfant et aux familiarisations, nous connaissons les habitudes de bébés. Le lait qu'il boit, la façon dont il le boit, son rythme ...

Nous insistons cependant sur l'importance du dialogue avec les parents pour effectuer régulièrement la mise à jour de ce point « bibis ».

Quand une puéricultrice donne à manger à un enfant :

- Elle a le bébé dans les bras et le regarde
- Elle suit son rythme,
- Elle veille à ne pas interrompre le repas
- Dès qu'il se montre intéressé de tenir son biberon seul, elle respecte cette initiative d'autonomie,
- Elle agit en synchronie avec lui, le prévient de ce qu'elle entreprend, sollicite sa collaboration.

Vu le nombre d'accueils le matin, nous demandons que le premier biberon soit pris autant que possible à la maison, surtout pour les accueils après 8h.

Compte tenu de la capacité et du fonctionnement de la structure, nous connaissons bien les enfants, savons qui mange en premier, qui mange plus lentement...

Si un enfant n'a pas très faim, nous lui proposons à nouveau un biberon un peu plus tard, tout en respectant les règles d'hygiène : ainsi, un biberon préparé ne pourra pas être réchauffé 1/2h après sa préparation.

Les biberons

Un biberon vide, par repas pris à la crèche, vous sera demandé et placé dans le sac de l'enfant. Les biberons seront lavés, rincés et y seront rangés après utilisation.

L'eau

Les puéricultrices proposent aux enfants de boire de l'eau, au gobelet, en cours de journée et lors des repas. En dehors de ces moments, de l'eau et les gobelets restent visibles dans la section afin qu'ils puissent réclamer spontanément à boire.

Les repas

Les menus de semaines sont affichés à l'entrée de la crèche. Ils sont établis avec une vision d'un mois, afin de garantir une alimentation variée, équilibrée et saine qui corresponde aux besoins des enfants, en fonction de leurs âges.

Les menus sont prévus en fonction des saisons avec des aliments de qualité.

Les cuisinières ménagères ont suivi les formations de l'O.N.E. et de l'A.F.S.C.A., afin de confectionner les repas avec des modes de cuissons sains, des textures et présentations d'assiettes adaptées aux besoins des enfants.

Chez les « Petits Koalas »

Petit à petit, le lait n'apporte plus tous les éléments nutritifs nécessaires à l'enfant. Il faut donc introduire certains aliments solides, en complément.

A cette étape du développement de l'enfant, la communication avec les parents est essentielle puisque nous agissons en collaboration.

L'heure du repas est normalement déterminée sur base du portrait, des besoins et du rythme de l'enfant. Nous pouvons donc donner à manger à un enfant plus tôt que d'habitude, s'il le réclame ou au contraire lui proposer son assiette, un peu plus tard, s'il n'a pas très faim. Nous ne le forçons jamais à manger. Pour fonctionner de cette façon, les repas sont conditionnés de façon individuelle.

Les bols individuels préparés, en cuisine, selon les indications médicales et le choix philosophique, sont étiquetés (nom de l'enfant, composition du plat). De plus, une seconde vérification est réalisée, par l'accueillante qui supervise la prise du repas, avant de le donner à l'enfant.

Quand une puéricultrice donne à manger à un enfant :

- Elle est en face de lui et le regarde,
- Elle propose une cuillère qui vient du haut et de face,
- Elle attend que l'enfant ouvre la bouche avant de lui donner la cuillère (l'enfant ne peut le faire que s'il sait que la cuillère va lui être proposée, il faut donc clairement la lui montrer),
- Elle veille à ne pas interrompre le repas,
- Elle suit le rythme de l'enfant,
- Elle veille à ce que le gobelet soit à proximité pour que l'enfant puisse boire quand il le souhaite,
- Elle agit en synchronie avec l'enfant, le prévient de ce qu'elle entreprend, sollicite sa collaboration
- Elle l'encourage s'il montre qu'il a envie d'essayer seul. Petit à petit le « **jeu des 2 cuillères** » se met en place. Au fur et à mesure des repas, l'enfant essaiera de prendre la cuillère dont la puéricultrice se sert pour le nourrir. Elle lui en donnera alors une qu'il pourra manipuler à son aise. Il aura alors l'occasion de participer davantage au repas en essayant de porter des cuillerées d'aliments à la bouche. Pour son confort, nous mettons à sa disposition une cuillère adaptée à sa préhension. Progressivement, l'enfant deviendra autonome pour manger

Tout petit, l'enfant est nourri dans un relax, puis dans une chaise haute, selon son acquisition ou non de la position assise.

Nous avons privilégié cette technique car l'expérience nous a montré qu'elle nous permettait d'être plus disponible et sereine vis à vis de l'enfant.

Après le repas, nous laissons les enfants digérer dans le relax ou en chaise haute environ 10 minutes. Nous les installons ensuite sur les tapis.

Chez les « Ouistitis »

Comment se déroule le repas ?

- Déjeuner : même si nous demandons que le premier biberon soit pris à la maison, un complément au déjeuner est organisé jusqu'aux arrivées de 8h30 (pain beurré qui peut être accompagné d'une compotée de fruits, réalisée par les soins de nos cuisinières, avec du lait ou de l'eau)
- L'enfant mangera soit dans une chaise haute ou à table, en fonction de son stade de développement et de son autonomie
- Pour le dîner, les assiettes sont toujours préparées, en cuisine, de façon individuelle afin de continuer à respecter le rythme de l'enfant et en fonction des textures qui lui conviennent (mixage + fin, + gros, les petits morceaux). Des essais de passages de textures peuvent être proposés, toujours en collaboration avec les parents et en fonction de nos observations. En effet, l'enfant a besoin de pouvoir mastiquer pour le développement des muscles autour de la bouche, ce qui améliore sa digestion et finalement aide à un bon développement du langage.
- Si un enfant n'a pas très faim, nous ne le forçons pas à manger, nous lui proposons son assiette un peu plus tard
- La vaisselle en inox et en verre est privilégiée
- Tables et chaises en bois sont présentes en différentes tailles, pour être adaptées à la stature des enfants (matériel sécurisé et pratique). Les chaises hautes sont aussi utilisées pour les enfants qui en ont encore besoin ou qui s'y trouvent plus à l'aise

Chez les « Lionceaux »

- Le mobilier adapté est disposé de sorte à créer une certaine vie de groupe et faire de ce moment un moment agréable : les repas sont organisés en petits groupe pour privilégier le côté plaisir et les échanges.
Un groupe de maximum 7 enfants ira manger dans l'espace « cantine », à la cuisine présente à l'entrée de la crèche. Un autre groupe mange dans le coin repas de la section
- Au minimum, une puéricultrice accompagne les enfants, ainsi qu'une cuisinière dans chaque local et tout au long du repas
- Les plats sont amenés par les cuisinières (un plat par type d'aliments car il est important de mettre en valeur la saveur de chacun)
- Au départ, les adultes remplissent les assiettes, en veillant à ce que leur composition reste équilibrée. Progressivement, les enfants sont invités à se servir : les légumes et féculents sont à volonté, la quantité de protéines restant supervisée.
- Dans la mesure du possible, nous essayons que les enfants goûtent à tous les aliments du menu du jour (l'équivalent d'une bouchée). Mais nous ne les forçons jamais à le faire
- Les enfants attendent autant que possible que la majorité du groupe ait terminé de manger, avant de quitter la table
- Ils se lavent de nouveau les mains avant d'aller jouer dans la section

Nous profitons du moment du repas pour les encourager progressivement à prendre certaines habitudes à table :

- ✓ Pas de tétine à table : l'enfant est invité à la déposer dans son casier avant d'aller manger
- ✓ Parler calmement ; ne pas crier (« on crie dans le jardin »)
- ✓ Rester assis durant la prise du repas, les pieds en dessous de la table
- ✓ Manger avec la cuillère
- ✓ Laisser de côté, dans l'assiette, ce qu'on ne veut pas manger ; ne pas jeter la nourriture autour de soi
- ✓ Utiliser le gobelet pour boire ; réserver les jeux d'eau pour les activités
- ✓ Equilibrer le repas : prendre un peu de tout (viande, volaille ou poisson, légumes et féculents) + l'eau qui est proposée dès le début du repas
- ✓ Utiliser l'équivalent du « s'il te plaît » et du « merci »

Tout enfant peut recevoir une alimentation particulière pour raison médicale.

Dans ce cas :

- **Le régime doit être médicalement prescrit,**
- Nous demandons aux parents de **contacter notre Infirmière, Sophie Foulon**, afin de convenir des modalités pratiques.

Traçabilité des Aliments

En tant que milieu d'accueil de la petite enfance, nous sommes soumis à l'obligation légale de pouvoir assurer la traçabilité des aliments qui entrent dans la collectivité et qui seront consommés (AFSCA).

Par traçabilité, on entend la possibilité de suivre le parcours d'un produit alimentaire aux différents stades de sa production, de sa transformation et de sa distribution.

Nous vous demandons donc de **ne pas apporter de repas** (biberons, tartines et collations) **préparés à la maison**. En effet, en cas d'accident, il serait difficile de remonter la filière alimentaire et de retrouver l'origine de l'intoxication alimentaire. La responsabilité portant alors sur la personne ayant donné le repas.

A ce principe, il faut toutefois envisager des **exceptions** :

- 1) Pour les enfants dont les parents apportent le lait maternel
- 2) Pour les enfants dont la pathologie nécessite un régime particulier. Néanmoins, il sera nécessaire :
 - de transmettre au milieu d'accueil une **prescription médicale**
 - d'avoir pris **contact avec Mme Sophie Foulon** (voir ci-dessus)

Attention pour ces exceptions

- les aliments de régime fabriqués par l'industrie agroalimentaire seront transportés dans leur emballage d'origine, à l'exception des laits pour nourrissons (dosettes au nom de l'enfant+ nom du produit+ quantité de poudre +date de péremption)
- les repas cuisinés à la maison par les parents seront placés au réfrigérateur ou au congélateur dans un délai qui n'excède pas 20 minutes, après la fin de cuisson. Ils seront stockés dans des boîtes alimentaires ou dans des sachets de congélation. Ils seront conservés dans un frigo à 4°C pendant une durée maximale de 24h.
S'ils sont congelés, les repas seront sortis du congélateur au dernier moment, juste avant leur transport vers la crèche
- Pour éviter toute confusion de régime entre enfants et pour permettre aux puéricultrices d'expliquer aux enfants ce qu'elles leur donnent à manger, il est important d'indiquer clairement, sur une étiquette le nom de l'enfant, la composition du repas et sa date de fabrication.
- Les aliments réfrigérés et congelés seront transportés vers le milieu d'accueil dans un sac isotherme avec glaçons réfrigérants, de manière à ne pas interrompre la chaîne du froid. Dès l'arrivée dans le milieu d'accueil, ils seront placés au réfrigérateur.

Si vous souhaitez **reprendre un repas de la crèche** qui n'aurait pas été mangé, avant le départ, **il est impératif** : d'utiliser un bol hermétique au nom de l'enfant, de disposer d'un sac isotherme et de signer le document « sortie des repas d'un milieu d'accueil ». Le plus simple étant de **laisser une boîte adaptée au transport alimentaire dans le sac de l'enfant**, au cas où vous en auriez besoin.

Les anniversaires

Une fois par mois, **les enfants** de la section des Lionceaux **qui ont leur anniversaire sont mis à l'honneur**. **Une journée un peu plus festive est organisée** par l'équipe : chansons sur le thème, un goûter préparé et décoré dans ce sens par nos cuisinières, ...

Le premier anniversaire sera lui salué par l'équipe, mais ne fera pas l'objet de cette même organisation. Ce moment sera **fêté, en famille**, avec tout le sens que les copains du même âge ne sont pas encore à même de percevoir.

LE CHANGE

Les couches :

Si le change est un ensemble de gestes techniques, répétitifs, il n'en est pas moins un moment d'échanges intimes et chaleureux. Un moment privilégié, personnalisé entre le bébé et la puéricultrice (échanges de regards, paroles, petits rituels personnalisés).

Nous considérons le bébé comme une personne à part entière, nous l'avertissons donc quand nous allons le changer. Par la suite, nous faisons équipe avec lui (dialogue, participation du bébé dans le déshabillage/l'habillage (ex : enlever sa chaussette, le laisser retirer seul son vêtement du bas, lui confier la couche propre et lui demander son aide, lui demander de lever la jambe, de donner le gant de toilette, ...).

Cette collaboration favorise l'autonomie de l'enfant et est pour nous, une forme de respect « on ne fait pas tout à la place du bébé ».

Lors du change, nous utilisons des produits de soins de qualité, adaptés aux peaux des bébés :

- Linge écolabel
- Si urine : eau et savon utilisés (crème uniquement si nécessaire)
- Si selles : coton imbibé d'eau, ensuite eau et savon (crème si nécessaire)

Lorsque le changement de couche est terminé, nous complétons la feuille de soins. Cette démarche permet un meilleur échange d'informations avec les parents lors du retour.

Lorsque les puéricultrices sont au moins deux dans la section, si l'une change un enfant, l'autre reste disponible aux besoins des autres enfants.

Si vous souhaitez utiliser des **langes lavables**, nous vous demandons de **contacter** notre Infirmière, **Sophie Foulon** afin de convenir des modalités pratiques

Bientôt fini les couches : l'acquisition de la propreté

L'acquisition de la propreté est possible lorsque l'enfant a atteint un certain niveau de développement physiologique et psychologique. Aussi, nous sommes davantage attentifs au rythme de l'enfant qu'à son âge.

Nous ne prenons aucune initiative, il nous semble important que l'acquisition de la propreté débute à la maison et que nous prenions, ensuite, le relais, à la crèche.

De même, lors de cette étape du développement, nous insistons sur l'importance du dialogue avec les parents afin d'adopter des attitudes semblables.

- Nous accompagnons l'enfant aux toilettes lorsqu'il le demande ou en manifeste le besoin. Nous utilisons alors des mots simples et sans ambiguïté pour le vérifier (as-tu besoin de faire pipi ?)
- En parallèle, nous proposons aussi régulièrement le petit pot à l'enfant :
 - ✓ Vers 9h30
 - ✓ Après le dîner
 - ✓ Avant et après la sieste
 - ✓ Après le goûter
- Nous veillons à noter les particularités de chacun pour les respecter pendant l'apprentissage
- Si l'enfant ne porte plus de couche mais une culotte : veiller à ramener du linge (culottes, vêtements du bas, chaussettes) en suffisance de sorte qu'il n'y ait pas de frein à cet apprentissage
- Nous tenons compte de l'accord ou pas de l'enfant d'aller aux toilettes. En milieu d'accueil, ce qui marche à la maison ne fonctionne pas d'office à la crèche : les sollicitations et les repères y sont différents)

En aucun cas, **nous ne donnerons suite à une demande** d'entraîner l'enfant à être propre **pour une échéance précise** : obligation d'être propre pour accéder à des stages ou entrée prévue à l'école maternelle en France

Grâce à la feuille de soins, nous pouvons vous informer du suivi et des progrès réalisés par votre enfant.

Il y aura peut-être des retours en arrière (après une hospitalisation, à l'arrivée d'un bébé à la maison, ...). Ce n'est pas grave. Nous respecterons là où en sera l'enfant, le rassurerons et l'encouragerons à reprendre le chemin de l'acquisition à son rythme. Soit, quand il sera prêt à retenter l'aventure.

LE SOMMEIL :

Vu les besoins individuels variés et les circonstances (maladie, âge, qualité du sommeil lors de la nuit précédente, ...), nous nous référons aux observations, au portrait de l'enfant, à la feuille de soins et au dialogue avec les parents pour déceler et respecter le rythme du sommeil de chaque enfant.

Grâce au portrait, nous savons comment chaque enfant trouve le sommeil, ses habitudes et nous sommes attentifs aux signes de fatigue.

Le rythme de sommeil sera respecté autant que possible, nous n'imposerons pas une sieste, à un moment précis, à un enfant qui ne montre pas de signes de fatigue. Nous ne réveillerons pas un enfant pour prendre un repas ou pour d'autres raisons. Cependant, nous restons à l'écoute pour essayer de trouver un équilibre entre demandes des parents et besoins exprimés, à la crèche, par l'enfant.

Les espaces de sommeil ne sont pas plongés dans le noir total, pour que les enfants puissent développer leur rythme jour/nuit et que nous puissions les observer durant leur sommeil.

Nous veillons à ce qu'une température de 18°C soit maintenue à la hauteur des enfants. Les locaux sont équipés d'un système de ventilation s'il fait trop chaud. Ils sont aérés 15 minutes le matin, lors du nettoyage, vers midi et en fin d'après-midi.

Lorsqu'un enfant est mis au lit, il y est préparé. Voici nos rituels : qui se réalisent dans le calme

- Exprimer à l'enfant que c'est l'heure de la sieste,
- Le changer – s'il apprend à être propre, lui proposer le petit pot
- Dêvêtir l'enfant (pantalon, collant, pull ...), chaque enfant dort dans une gigoteuse adaptée à la saison et que la crèche fourni
- Prendre son doudou et/ou sa tétine

Les enfants dorment toujours dans le même lit et disposent de leur sac de couchage personnel. Nous ne plaçons pas de tour de lit, de couverture ou d'objet ne permettant pas de garantir la sécurité de l'enfant. Par contre, certains enfants ont l'habitude d'une petite veilleuse musicale qui peut nous être apportée.

Certains enfants, inscrits à la crèche à temps partiel, utilisent le même lit à tour de rôle. La literie est donc changée et lavée entre chaque enfant.

L'utilisation de matériel médical tel que monitoring cardiorespiratoire, blocs pour surélever le lit ..., **ne sera possible que sur prescription médicale**

Si un enfant n'est pas apaisé au moment d'aller faire une sieste, nous essayons de le calmer en :

- Le berçant,
- Lui parlant doucement,
- Lui chantant une chanson, en mettant une musique douce,
- Lui faisant des câlins, ...

Chez les Petits Koalas et les Ouistitis, si un enfant pleure, après le départ de l'accueillante du dortoir :

- Après +/- 5 minutes, nous irons le rassurer, sans le prendre dans les bras. Mais, nous allons d'abord lui laisser la possibilité de s'apaiser par lui-même (certains enfants ont besoin de pleurer un peu avant de s'endormir, un bruit l'aura peut-être surpris ou sa tutute sera tombée et aura déjà été rattrapée)
- Nous allons effectuer quelques aller-retours, si nécessaire, sur la même modalité
- S'il pleure toujours après 15 minutes depuis sa mise au lit, nous lui proposerons de revenir en section et réessaierons un peu plus tard

Chez les « Petits Koalas »

Les enfants dorment dans la section les premières semaines d'accueil, afin de développer le sentiment de sécurité affective et d'assurer la sécurité du sommeil. Ils dorment ensuite dans la chambre. Chaque fois qu'une puéricultrice se rend dans le dortoir, elle s'assure que chaque enfant présent se porte bien. Une surveillance régulière est également organisée, en plus de la présence de babyphones.

Chez les « Ouistitis »

Les rythmes des enfants commencent à se rapprocher. Il n'est pas rare d'avoir plusieurs enfants qui partent dormir en même temps. Chez nos Moyens. Les siestes sont donc plus souvent surveillées physiquement par une puéricultrice. Du moins au moment de l'endormissement.

Lorsque nous avons moins de dormeurs, la puéricultrice repassera sur la modalité babyphones. Des visites régulières du dortoir, pour s'assurer du bon sommeil des enfants complètent, dans ce cas, la surveillance.

Afin de garantir le rythme de sommeil de chacun, dès qu'un enfant se réveille, nous lui proposons de rejoindre sa section et d'y reprendre les jeux librement.

Chez « Les Lionceaux »

La sieste de l'après-midi est surveillée physiquement par une puéricultrice. Lorsque les enfants se réveillent, nous les invitons à rejoindre l'espace de jeux de la section. Quand la majorité des enfants sont réveillés, la puéricultrice qui surveillait la sieste branchera les babyphones et rejoindra le groupe et sa/ses collègue(s), dans la section. Respectant ainsi la norme d'encadrement.

Les enfants, qui n'ont pas besoin de dormir au même moment que les autres, pourront continuer à jouer en section. Il arrive qu'ils aillent rejoindre les Ouistitis, le temps que leurs accueillantes endorment les copains.

Une sieste le matin ou en fin d'après-midi est toujours possible, chez les Lionceaux, si le rythme de l'enfant ou son état de santé le réclame. Dans ce cas, nous branchons les babyphones et passons régulièrement en dortoir pour s'assurer que tout va bien.

Nous ne refuserons pas un temps de sieste réclamé par un enfant qui en manifeste le besoin.

LA SANTE

Vous retrouverez le détail du **cadre réglementaire de la santé à la crèche dans notre contrat d'accueil** (vaccins obligatoires, organisation du suivi ONE, utilisation des certificats médicaux, ...).

Des **brochures** réalisées par le service éducation à la santé de l'ONE sont également disponibles **dans la salle d'attente de la consultation** de la crèche. N'hésitez pas à vous servir.

Vous pouvez également **vous rendre sur la page Parents du site internet de l'ONE** pour les parcourir ou les télécharger en format PDF.

Le suivi santé en crèche est avant tout un contact direct et personnalisé qui est assuré par notre infirmière : **Sophie Foulon** aux **069 89 52 72** ou **0471 88 77 15** ou via sophie.foulon@peruwelz.be

LES MALADIES

Eviction

(voir liste des maladies répertoriées dans le tableau d'éviction en annexe du contrat d'accueil)

Un enfant peut développer des symptômes de maladie aiguë durant les heures d'accueil.
Certains symptômes justifient que l'enfant quitte le milieu d'accueil dans les meilleurs délais et reste à la maison au moins durant la phase aiguë de la maladie ou selon la durée nécessaire évaluée par le médecin ; ce afin de garantir la santé et le bien-être de cet enfant et de la collectivité.

Il s'agit des symptômes suivants : (liste non exhaustive) :

- **Symptômes d'altération de l'état général** : l'enfant présente une modification du comportement (il ne joue plus ou moins que d'habitude ou ne répond plus aux sollicitations, il est grognon, irritable), une asthénie (l'enfant semble fatigué voir abattu), une diminution de l'appétit (l'enfant mange moins ou refuse de s'alimenter).
- **Fièvre dans les conditions suivantes** :
 - chez un enfant de **moins de 3 mois** (quel que soit son état général, cet enfant doit être rapidement orienté vers un médecin ou service hospitalier)
 - **Fièvre qui persiste malgré la prise du paracétamol** (paracétamol en cas de fièvre égale ou supérieur à 38,5°)
 - **Fièvre avec symptômes associés** tels que : vomissements, selle(s) liquide(s), éruption cutanée sans cause apparente, difficulté respiratoire.
- **Diarrhée (dès la 3^{ème} selle liquide** sur la même journée d'accueil)
- **Vomissements répétés ou associés à d'autres symptômes** (mal de tête, selle(s) liquide(s), ...)
- **Difficulté respiratoire**

Pour tout autre symptôme mal toléré par l'enfant et inquiétant, le milieu d'accueil évaluera la situation avec le(s) parent(s). D'où notre demande de veiller à ce que les coordonnées de contact des parents restent à jour.

Lorsque l'enfant présente des signes de maladie ne justifiant pas une éviction :

L'ONE recommande de privilégier, dans la mesure du possible, un séjour de 24 heures ou plus (en fonction de l'état clinique) à domicile ou dans un endroit familial puisque les 24 premières heures d'une affection aiguë sont souvent pénibles pour l'enfant. Il est donc important qu'il puisse bénéficier d'un environnement calme et sécurisant, où ses besoins seront respectés quant à son rythme de sommeil et d'alimentation, son hydratation mais également son besoin de sécurité affective auprès d'un adulte qu'il connaît bien, qui veille à son bien-être tout en portant une attention particulière à l'évolution de son état de santé.

Le milieu d'accueil prendra donc contact avec les parents si un enfant devient malade durant l'accueil. Ils pourront ainsi s'organiser pour venir rechercher leur enfant au plus tôt, si besoin ou consulter le médecin traitant, après le départ du milieu d'accueil.

Certificat médical

Un **certificat médical est exigé uniquement dans le cadre de toute maladie à éviction**. Pour certaines d'entre elles, le certificat doit attester de la prise d'un traitement qui conditionne le retour en milieu d'accueil (cf. tableau des maladies à éviction qui se trouve dans le contrat d'accueil).

Pour rappel, **les parents ont droit chaque trimestre à un quota de maximum 3 jours non consécutifs d'absence maladie de leur enfant** ; ces jours ne sont pas facturés et ne nécessitent pas de certificat médical justificatif (une déclaration sur l'honneur suffit). Si la **durée de l'absence pour raison de santé est de plus de un jour** (2 jours consécutifs ou plus), les parents qui le souhaitent peuvent bénéficier d'une **exonération de la Participation Financière Parentale (PFP) sur présentation d'un certificat médical** justificatif qu'il appartient aux parents de produire et de rentrer avant la fin du mois concerné.

Le **certificat médical**, en original, **doit être rentré, auprès des accueillantes**, au retour de l'enfant. **L'envoi par mail n'est pas demandé**, mais reste une **alternative de secours** si vous n'avez pas la possibilité de rentrer le document avant la fin du mois (et donc la facturation)

Dans les cas où un enfant doit poursuivre un traitement qui doit être administré dans le milieu d'accueil

Les informations relatives au **traitement** (médicaments, doses, fréquence journalière et durée du traitement/date de fin) doivent être communiquées au milieu d'accueil via une **prescription du médecin** ou une note dans le carnet de santé de l'enfant, **datée et signée par le médecin**.

Aucun traitement ne sera administré sans prescription écrite du médecin, à l'exception du paracétamol.

S'il s'agit de soins compatibles avec une présence en crèche (**kiné respiratoire, passage d'une infirmière, logopède, ...**), le prestataire peut y rejoindre l'enfant. Charge au parent de régler les prestations avec lui. Cette présence inhabituelle, pouvant être source de vives émotions pour l'enfant concerné ou de perturbations pour les autres, c'est seulement **après en avoir convenu avec notre infirmière ou notre assistante sociale** que cette visite sera autorisée.

L'APPEL AU 112

Toute dégradation de l'état de santé d'une personne qui semble nécessiter une intervention urgente doit mener à contacter le système d'appels unifié (numéro 112) qui évaluera la situation qui lui est présentée et enverra les moyens adéquats. Ce système permet à tout citoyen en danger, de bénéficier, généralement en 15 minutes, de la présence d'un professionnel de soins de santé dûment formé aux situations urgentes.

Afin de disposer d'informations exactes et pertinentes en cas d'urgence, nous vous rappelons que **le Carnet de Santé doit toujours accompagner l'enfant** lors de ses accueils à la crèche.

La mise à jour de la fiche d'urgence (qui doit être complétée une première fois lors des périodes de familiarisations **permet de gagner un temps précieux** en cas d'appel aux services de secours

PARENTS-ENFANT-CRECHE QUELS LIENS ?

Dès la visite d'inscription, des liens se construisent, au travers du rendez-vous avec la directrice, de la présentation des membres du personnel présents et des échanges autour du projet d'accueil et des attentes des parents.

Ensuite viendront d'autres moments qui renforceront ces liens :

Lors des rencontres individuelles :

- Lors de la signature du contrat d'accueil, avec la directrice
- Lors de la rencontre avec notre infirmière pour préparer l'arrivée de bébé sous l'angle du bien-être et de la santé à la crèche
- Lors de la première familiarisation, avec la puéricultrice de référence qui s'organise en dehors de l'espace de vie des enfants

Pendant les familiarisations :

Nos dernières formations ont mis l'accent sur le besoin de construire des relations affectives stables qui aideront l'enfant à fonder sa confiance en lui et au monde qui l'entoure. Cela implique l'intervention d'un minimum d'adultes qui travaillent, auprès de lui, durant ses premiers mois de vie.

Par ailleurs, tous les adultes présents ne peuvent pas s'investir avec la même qualité dans une relation individualisée avec tous les enfants, simultanément.

C'est pourquoi nous avons décidé de conserver notre pratique désignant une puéricultrice de référence pour assurer le déroulement de ces familiarisations. C'est elle qui organisera, avec vous, l'agenda des rencontres, sera votre relais et celui de votre enfant auprès de l'équipe et sera auprès de lui dans ses premiers moments de crèche.

Tout au long de l'accueil :

Ce lien particulier noué lors des familiarisations trouvera à se renforcer, par la suite.

Si toute l'équipe est disponible et capable de répondre aux besoins de votre enfant, la puéricultrice de référence le connaît tout particulièrement. Elle veille à ce que tout se passe bien pour lui, pendant son passage dans sa section. C'est elle qui est son « ambassadrice » auprès de ses collègues : au fil des journées d'accueil, mais aussi pour préparer les réunions de passages de sections.

C'est donc elle qui se fera aussi le relais de la crèche, auprès de vous et inversement.

Différents moments de rencontre entre référente et famille sont possibles.

La puéricultrice de référence peut aussi vous aider à formuler des demandes ou à passer certaines informations, auprès de l'infirmière, de l'assistante sociale ou de la direction. Vous rencontrant quotidiennement et ayant échangé sur des points parfois plus personnels, il est parfois plus facile de passer par elle, dans un premier temps.

Et après l'accueil ? :

C'est toujours avec plaisir que nous recevons la visite de nos « anciens ».

Retrouver l'endroit où il a été accueilli peut-être important pour l'enfant. Venir dire bonjour à sa/ses référentes est l'occasion de leur raconter comment ça se passe à l'école, ...

C'est aussi un moyen de se rassurer sur le fait qu'on a grandi, mais que l'on occupe encore une place dans la tête et le cœur des personnes avec qui un bout de chemin a été parcouru.

PREPARER LES 1 ERES FOIS A LA CRECHE

Lorsque le moment approche, les questions et doutes peuvent prendre place et c'est plutôt rassurant que ce soit le cas. Envisager la séparation, le fait de ne plus être là à chaque moment où bébé pourrait avoir besoin de soi, n'est pas simple. Pas plus que d'exprimer ses inquiétudes à la personne (encore inconnue) à qui il va bien falloir passer le relais. Parfois, c'est même la première fois que bébé sera confié à quelqu'un d'autre que ses parents...

A l'autre bout, les questions sont aussi présentes : qui est ce nouvel enfant ? Va-t-on pouvoir le rassurer, trouver une solution pour qu'il boive son lait (lui qui est encore exclusivement allaité) ? Comment allons-nous arriver à l'aider à s'endormir en collectivité ? Le parent me fait-il confiance ? ...

La crainte du jugement et de l'évaluation est un facteur qui peut être présent des 2 côtés : crèche et famille.

Prendre le temps d'échanger, de poser toutes les questions qui nous viennent n'est jamais perdu. Il n'y a pas de mauvaise question. Au plus l'arrivée est bien préparée et au plus nous nous donnons, ensemble, l'occasion, de proposer des premiers jours de crèche sereins aux enfants.

C'est pourquoi nous insistons sur l'importance de commencer tôt les familiarisations ; pour se donner l'occasion d'expérimenter ensemble différents moments clés ; un change, un repas, calmer un moment d'inconfort, un endormissement ou un réveil... Mais aussi pour découvrir les petites habitudes spécifiques à l'enfant et chercher à ajuster, autant que ce peut, nos pratiques pour aider bébé à appréhender une nouvelle expérience de vie.

Il s'agit aussi d'une occasion, pour les familles, d'expérimenter, de l'intérieur, la vie à la crèche et d'observer les pratiques qui n'étaient, jusque-là, que des mots. Nous arrivons ainsi, tout doucement, à préparer le premier accueil sans papa(s)/maman(s).

De manière pratique et dans la mesure du possible, nous proposons **une dizaine de périodes de familiarisation** (gratuites) qui s'organisent de la manière suivante :

<p>1 ère familiarisation</p> <ul style="list-style-type: none">▪ Avec au moins un des parents▪ Durée : +/- 1 heure▪ Dans la mesure du possible : de 9h30-10h30 ou de 13h30-14h30	<p>« Faisons connaissance »</p> <p>Dans le local réservé aux rencontres familiales :</p> <ul style="list-style-type: none">▪ Partage autour du portrait de l'enfant (Mémo commun)▪ Préparation des prochaines rencontres
<p>2ème et 3ème familiarisations</p> <ul style="list-style-type: none">▪ Avec au moins un des parents▪ Durée : +/- 1 heure▪ Dans la mesure du possible : de 9h30-10h30 ou de 13h30-14h30	<p>« Découvrons un nouvel univers »</p> <p>En section :</p> <ul style="list-style-type: none">▪ Pour la seconde familiarisation, la puéricultrice est là pour vous, en plus de ses collègues. Pour la 3^{ème} elle travaille normalement▪ Éventuellement premiers soins prodigués en présence d'un des parents dans le respect du rythme de l'enfant et de sa famille▪ Découverte progressive de l'espace, des jeux et des autres enfants▪ Échanges autour des choix pédagogiques et des actions observées par les parents▪ Échanges autour des habitudes de l'enfant et des réponses qui lui sont apportées par ses parents▪ Définition du besoin de poursuivre ou non les familiarisations, en présence du parent, en section

<p>Familiarisations suivantes</p> <ul style="list-style-type: none"> ▪ L'enfant vient seul en section ▪ Durée : progressive de 30 minutes à 3h ▪ Horaire concerté en fonction du rythme de l'enfant (matin ou après-midi) 	<p>« Prenons confiance dans les séparations et les retrouvailles »</p> <p>En section :</p> <ul style="list-style-type: none"> ▪ Premiers passages de relais entre « la maison » et « la crèche » ▪ Accompagnement de l'enfant lors des premières séparations ▪ Mise en place d'un petit rituel d'arrivée propre à l'enfant ▪ Rassurer l'enfant et mettre des mots sur ce qui se passe (bruits, va et vient, manifestations des autres enfants, ...) ▪ Soins par la puéricultrice de référence ▪ Prise éventuelle d'un repas à la crèche (selon le rythme de bébé) ▪ Retour du parent : passages de relais dans l'autre sens ▪ Organisation des familiarisations suivantes ▪ Définition de la date du premier « vrai » jour d'accueil
--	---

Tant votre puéricultrice de référence, l'infirmière que l'assistante sociale restent disponibles tout au long des familiarisations pour aborder toute question qui se présenterait à vous, revoir le calendrier des rencontres ou revoir la date d'entrée effective.

Lors de chaque période de familiarisation, la puéricultrice veillera si possible à partager un soin avec l'enfant, en présence de son parent pour commencer. Puis seule avec l'enfant.

Une fois les 4 premières familiarisations passées, les parents ne sont plus autorisés à entrer dans les sections (sauf si difficultés qui nécessitent d'augmenter le temps de présence des parents). **L'accueil et le retour se passent alors, habituellement, à partir de l'entrée de la section**, afin de ne pas perturber l'organisation des sections et la « bulle des enfants ».

Ces périodes permettent aux parents :

- De connaître davantage le milieu d'accueil dans lequel ils ont inscrit leur enfant,
- D'établir une relation de confiance avec la puéricultrice de référence et les autres membres de l'équipe,
- De construire ensemble le « portrait de l'enfant ». Ce mémo est distribué lors de la signature du contrat d'accueil de l'enfant. Nous demandons aux parents de le compléter pour la première période de familiarisation. Les questions qui le composent permettent de mieux connaître les habitudes de l'enfant. Même s'il est réalisé à l'entrée en milieu d'accueil, il est régulièrement mis à jour grâce aux observations et au dialogue que les puéricultrices entretiennent avec les parents (changement de rythme, introduction des légumes, ...)
- De désamorcer les doutes ou tensions parfois induits par la séparation,
- De (re)poser les questions au sujet de la vie en milieu d'accueil
- D'observer « en vrai » comment les puéricultrices s'occupent des enfants au quotidien

Ces périodes permettent à l'enfant :

- D'être présenté aux puéricultrices et aux enfants de sa section,
- De découvrir et se familiariser avec son nouvel environnement tout en se sentant en sécurité (nouveaux visages, bruits, ...)
- De se rassurer dans les arrivées et départs à la crèche où la séparation est suivie des retrouvailles
- De construire avec ses parents et l'équipe ses propres rituels

Ces périodes permettent à la puéricultrice de référence :

- De parcourir le portrait de l'enfant avec le(s) parent(s) afin de connaître précisément le rythme et les habitudes de l'enfant,
- De faire connaissance avec lui

- D'établir une relation de confiance avec l'enfant et ses parents
- De communiquer les informations pertinentes à ses collègues pour qu'elles puissent prendre son relais

Ces périodes permettent aux autres enfants :

- De découvrir de nouvelles têtes (parents et enfants)
- De trouver leurs marques avec le nouvel arrivant qui va prendre une place dans la section, de l'attention auprès des adultes référents, va peut-être « bouleverser » les habitudes, apporter de nouvelles opportunités d'échanges et de jeu ... ou pas
- De retrouver des personnes connues (la collègue de maman, un oncle, des cousins, ...) qui agrandiront son cercle de relations à la crèche

Ces périodes permettent aux autres accueillantes :

- De recevoir les informations leurs permettant de se préparer à une nouvelle arrivée
- De pouvoir situer la nouvelle famille : qui ? Quand ? Avec quelles particularités ?
- De pouvoir échanger avec leur collègue autour des points essentiels concernant la santé, le rythme, les habitudes, ... du nouvel enfant
- De préparer leur prise de relais pour les prochains accueils

Ces périodes permettent aux autres membres du personnel :

- De recevoir les informations leurs permettant de se préparer à une nouvelle arrivée et d'ajuster leurs agendas ou actions en fonction des futures rencontres
- De pouvoir situer la nouvelle famille : Qui ? Quand ? Avec quelles particularités ?
- De préparer leur prise de relais dans les domaines qui les concernent

QUE METTRE DANS LE SAC DE BEBE ?

- **Son Carnet de Santé** (c'est une obligation de l'ONE, mais c'est surtout un outil utile et nécessaire en cas de relais médical en journée)
- **Ses objets personnels** (s'ils ne restent pas à la crèche : **doudou** et/ou **tutute**)
- **Des vêtements de rechanges** (en fonction des particularités du moment et de la météo)
- **Si besoin, les dosettes de lait et les bibis vides**

Que prévoir et qui reste à la crèche ?

- **Un thermomètre digital** (dans un étui portant le nom de l'enfant)
- **Un peigne ou une brosse** (quand le moment de l'utiliser viendra)
- **Des chaussons ou chaussettes antidérapantes** (lorsque l'enfant arrivera avec des chaussures qu'il porte pour marcher en extérieur et que vous en estimez l'utilité)

Et ce qui reste à la maison ? (ou dans la voiture)

- **Les objets dangereux, précieux, fragiles** (non destinés à une présence en section et donc au partage en collectivité)
- **Les collations et boissons extérieures** (qui ne pourront pas se prendre en section et seront à éviter dans le couloir)

Dans le doute ou avant de faire des achats, n'hésitez pas à **vérifier**, auprès des puéricultrices, **s'il y a accord ou pas**

ANNEXES :

1 NOS PARTENAIRES

- Les crèches communales et accueils extra-scolaires de Péruwelz
- Les services de la Ville de Péruwelz (techniques, financier, jeunesse, bibliothèque, ...)
- Les écoles maternelles de l'entité
- Les écoles formant les futurs professionnels de l'enfance. Soit principalement : l'I.E.S.P.P. (Institut d'Enseignement Provincial Paramédical, section puériculture), l'école Saint-Charles de Péruwelz (section puériculture) et de l'école de Formation pour Adulte de PERUWELZ (section Auxiliaire de l'Enfance)
- Ponctuellement : Le Centre Culturel de Péruwelz, Les Jeunesses musicales
- L'ONE

2 NOUS CONTACTER

Pour toute **visite, information inscription**, merci de prendre contact avec : **Evelyne Cuvelier**,
Directrice-Assistante Sociale : **069 89 52 71** ou **0477 21 21 44** ou evelyne.cuvelier@peruwelz.be

Pour toutes les questions **Santé, Bien-Etre, Alimentation**, organisation de la **consultation ONE**, merci de prendre contact avec : **Sophie Foulon**, Infirmière : **069 89 52 77** ou **0471 88 77 15** ou sophie.foulon@peruwelz.be

Nous joindre :

Crèche Communale l'Agache

Rue des Chauffours 7
7600 Péruwelz

32+ 69 89 52 77

Tapez 1 section des « Petits Koalas » (Bébés)

Tapez 2 section des « Ouistitis » (Moyens)

Tapez 3 section des « Lionceaux » (Grands)

Tapez 4 Secrétariat / Infirmière / Directrice-Assistante Sociale

Pour vous informer, obtenir les documents téléchargeables, enregistrer une pré-demande :

- ❖ **Site de la Ville de Péruwelz :** https://www.peruwelz.be/ma-commune/services-communaux/creches-communales/infrastructures/creche-lagache-1/creche-lagache/creche-communale-lagache/creche-lagache_2020_barat-n-9.jpg/view

Ou <http://www.peruwelz.be> en suivant les onglets :

- *Vivre à*
- *Enfance*
- *Petite enfance*
- *Crèche « l'Agache »*

Ce site présente le projet pédagogique et le contrat d'accueil.

Vous y trouverez également tous les documents administratifs nécessaires durant votre inscription chez nous (certificat médical, grille horaire, jours de fermetures ...).

- ❖ **Site My ONE :** <https://my.one.be/milieu-accueil/6327>

Ce site vous permettra :

- De procéder à la pré-demande
- De découvrir l'offre d'accueil en Communauté Wallonie Bruxelles
- De vous documenter sur de nombreux sujets liés à l'enfance et à la parentalité, ainsi que sur les services offerts par l'ONE
- De vous indiquer les coordonnées de contacts de l'ONE

Table des matières détaillée

POURQUOI UN PROJET D'ACCUEIL ?	1
PRESENTATION DES LIEUX	1
PRESENTATION DE L'EQUIPE	2
LIGNE DU TEMPS D'UN ACCUEIL,	3
UNE JOURNEE TYPE POUR LES ENFANTS	4
Les différents moments de vie	5
La journée type chez les « Petits Koalas»	5
La journée type chez les « Ouistitis »	6
La journée type chez les « Lionceaux »	7
LES VALEURS DE LA CRECHE L'AGACHE (notre Arbre)	9
LES VALEURS DE LA CRECHE L'AGACHE	10
LES ACTIVITES A LA CRECHE	11
L'ALIMENTATION, LE CHANGE, LE SOMMEIL	14
L'ALIMENTATION :	14
Le lait maternel	14
Le lait infantile	14
Les biberons	15
L'eau	15
Les repas.....	15
Chez les « Petits Koalas »	15
Chez les « Ouistitis ».....	16
Chez les « Lionceaux »	17
Traçabilité des Aliments	17
Les anniversaires.....	18
LE CHANGE	18
Les couches :.....	18
Bientôt fini les couches : l'acquisition de la propreté.....	19
LE SOMMEIL :	20
Chez les « Petits Koalas »	21
Chez les « Ouistitis ».....	21
Chez « Les Lionceaux »	21
LA SANTE	21
LES MALADIES	22
Eviction	22
Lorsque l'enfant présente des signes de maladie ne justifiant pas une éviction :	22

Certificat médical.....	23
Dans les cas d'un traitement qui doit continuer à être administré dans le milieu d'accueil.....	23
L'APPEL AU 112	23
PARENTS-ENFANT-CRECHE QUELS LIENS ?.....	24
PREPARER LES 1 ERES FOIS A LA CRECHE.....	25
QUE METTRE DANS LE SAC DE BEBE ?	27
ANNEXES :	28
1 NOS PARTENAIRES.....	28
2 NOUS CONTACTER.....	28



Pour aller plus loin, nous tenons à votre disposition une présentation de notre Arbre ; il vous suffit d'en faire la demande auprès de l'Equipe