

Projet pédagogique



... à lire assurément,

Parce qu'il est vrai,

Parce qu'il reprend les moments clés du séjour de votre enfant

C'EST PARTI...

138 rue Colonel Bourg – B1140 Evere

Email: info@babyonboat.be

L'accueil façon Baby on Boat

Le projet pédagogique reflète fidèlement nos pratiques au quotidien, nos approches et notre mentalité, tenant compte de la place de l'enfant, de l'accueil de son histoire et de sa famille.

Il résume nos valeurs pour des actions concrètes faisant sens et cohérence afin que tous puissent s'exprimer dans le cadre du groupe.

Or, le PP n'est pas figé dans le temps mais évolue au fil de notre métier, nourrit par les défis proposés par les enfants eux-mêmes, mené par une réflexion en équipe et soutenu par les progrès de la recherche en petite enfance.

Par ailleurs, nous nous inspirons de la pédagogie Reggio qui « considère l'enfant comme un être actif, capable d'apprendre par ses propres moyens et de s'exprimer à travers une multitude de langages, au-delà des mots ».

En effet, c'est l'enfant qui est au centre et à l'origine de nos questionnements et nos réponses.

Ainsi, notre prise en charge anticipe, identifie le besoin, y répond, évalue sa pertinence, les résultats sont partagés en équipe de sorte à garantir des pratiques communes et cohérentes autour desquelles l'enfant se retrouve, indépendamment de la puéricultrice qui l'accompagne.

C'est la permanence des pratiques qui fait sens.

Ceci étant, la vérité de hier n'est pas celle d'aujourd'hui,

Alors, notre approche reste une ossature stable mais qui s'adapte à l'évolution de l'enfant ...et à ses imprévus, à un être à part entière et en devenir qui met au défi notre créativité au quotidien.

Notre disponibilité, notre flexibilité bien assise sur nos formations et notre expérience nous permettent d'encadrer les enfants de la crèche.

L'encadrement

En effet, c'est souvent l'enfant qui donne le tempo, nous lui donnons donc le cadre en saisissant les opportunités de le stimuler ici et maintenant...
L'enfant donne le ton, les adultes fixent son cadre car oui, nous soutenons que l'enfant a besoin de cadre, de guidance pour ne pas se perdre dans le flou du tout permis.

Parce que oui (ou non) à l'enfant roi, à l'enfant dieu, à l'éducation bienveillante et positive mais
Éducation quand même de ce bébé parfait à sa naissance jusqu'au bout des ongles minuscules...

Mais, imaginez un drone plein de technologie de pointe, d'électronique fine de conception avancée,
Il n'irait nulle part sans son module de guidage qui dit où, quand et comment voler.

Alors, au passage, *Dire « non », c'est gentil :*

Dire non, ce n'est pas du vol mais une aide indispensable, c'est ouvrir le champ des autres voies possibles, dans l'éventail de vos valeurs.

Que votre enfant ait besoin d'être rassuré ou qu'il soit curieux, son tempérament cherche légitimement à s'exprimer,

Je laisse les détails auprès de votre bon sens ou des spécialistes du comportement et je vous donne juste quelques exemples élémentaires :

L'enfant veut empiécer un puzzle, vous l'aidez en disant non, le canard va dans ce trou,

Il veut tirer la queue du chat, vous dites non, tu peux le caresser,

Plus tard...il veut aller à la fête foraine tout de suite, vous répondez non, c'est fermé, nous irons demain.

Bref, à la crèche comme à la maison, il y aura autant de « non – guidance » qui se transforment en alternative de « oui-possible ».

Langage et éveil musical

Nous insisterons beaucoup sur le développement du langage et (par) l'éveil musical. Souvent, un fond musical toute origine bercera nos activités.

Dans toutes les sections, du bébé au « vieux bébé », chaque matin, comptines et memory au programme.



Chez les bébés, il s'agit de verbaliser, de mettre les mots sur ce que nous faisons et sur ce qu'ils font, Ensuite, progressivement chez les plus grands, il s'agira de répéter, améliorer jusqu'à l'acquisition de l'association : la voiture peut être rouge, bleu, grande, petite...

Sachant que 200 mots (au bas mot) seront emmagasinés pour l'école; soit 10 vêtements, 10 objets du quotidien, 10 personnes de son entourage, 10 aliments, 10 animaux, 10 transports, 10 couleurs, 10 verbes, 10 adjectifs, etc.



Environnement et infrastructures

A la frontière exacte entre Schaerbeek, Evere et Woluwé , la crèche est située dans un quartier mixte : résidentiel, bureaux et commerce de proximité. En retrait de la circulation, à l'angle d'un clos, nous accueillons votre enfant au rez-de -chaussée d'un immeuble résidentiel de 2003.

La Maison d'enfant dispose de 3 espaces de vie prévus pour chaque tranche d'âge ; les poupons, les bébés et les enfants. Cosy, conviviale et stimulant...

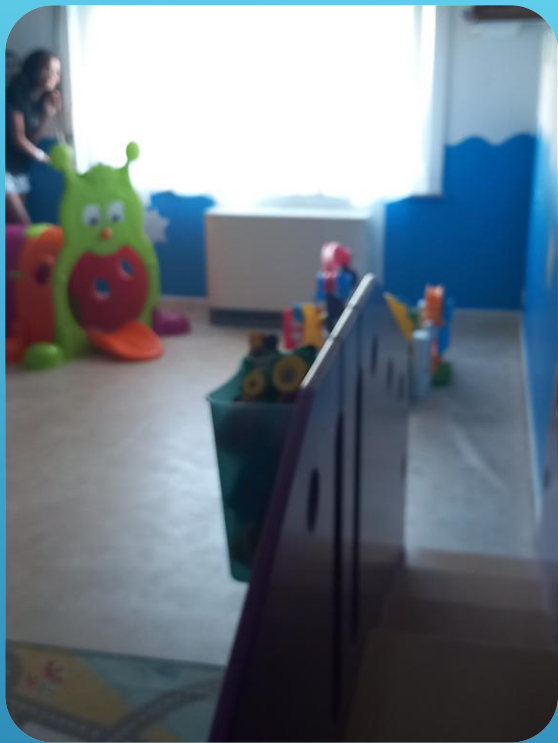
Egalement, 1 espace polyvalent réservé aux activités manuelles et une toilette de souris. L'espace tient compte de l'ergonomie pour les encadrantes et pour la stimulation et l'autonomie dans le jeu des enfants. L'environnement est au service des enfants...

Plus qu'une solution d'accueil

Vous l'aurez compris, Baby on boat offre à vos enfants un accueil personnalisé dans une ambiance conviviale et un environnement stimulant.

L'équipe privilégie une approche individualisée en respectant le rythme et la personnalité de chaque enfant.

Bienveillantes, elles assurent leurs soins, stimulent l'éveil et les accompagnent vers l'autonomie dans un lien de confiance construit tout au long de son séjour...



Nos petits plus

- Repas préparés sur place : demandez notre chartre « sus au sucre »
- Un grand jardin : on profite quand on peut...



Notre grand plus !!!

- une équipe pluridisciplinaire stable et fiable au taquet !!!
- Impliquée et dévouée, qui se forme régulièrement aux pratiques récentes de la petite enfance.
- Cohérente avec le projet pédagogique, nous donnons du sens à notre métier et ses enjeux.



La familiarisation

Bébé arrive dans son milieu d'accueil. Vous et votre enfant découvrez les activités et les habitudes qui rythment son séjour.

A cette occasion, vous présentez votre enfant et échangez sur vos attentes en matière d'accueil.

L'équipe est focus sur la relation de confiance à tisser avec l'enfant, d'identifier et répondre à ses besoins.

Voici un bref exemple d'adaptation en crèche sur 8 jours (2 X 4 jours pour limiter la surcharge cognitive chez l'enfant) :

SEMAINE 1

- 1^{er} jour : (1 heure) Vous et votre enfant restez ensemble à la crèche. Vous présentez votre petit, rencontrez ses accueillantes...
- 2^{ième} jour : (1h heure) ensemble avec le parent et son enfant, la puéricultrice présente la section, les amis.
- 3^{ième} jour : (1 heure) : cette fois, ce sont tous les aspects de la crèche qui seront présentés, les activités et ateliers récurrents ou ponctuelles, le déroulement de la journée, l'accueil et le retour, les repas, les soins, le suivi de la santé, tout en détail.
- 4^{ième} jour : idéalement, une thérapeute nous rejoint avec sa poupée et vous montre les rudiments du massage pour bébé que vous reproduisez sur votre enfant.

Bien détendu, il fait sa rentrée en crèche et nous prenons le relais en gardant votre enfant avec nous pendant 2 heures.

La familiarisation...suite et pas fin

SEMAINE 2

- 5^{ème} jour (une matinée ou un après-midi) : on évoque son 1^{er} moment et les ajustements si nécessaire. Donc, on prévoit un temps d'éveil, de repas et/ou de repos.
- 6^{ème} jour :idem; l'enfant passe un moment à la crèche avec les repas et/ou les soins. Les parents sont informés et rassurés sur le bon déroulement de sa familiarisation par des petites vidéos envoyées par « what's app », avec l'accord des parents bien sûr.
- 7^{ième} et 8^{ième} jour : idem = petite journée.



Période sensible pour la famille, s'il en est,

L'entrée en crèche et la familiarisation est importante pour l'enfant, sa famille ET l'équipe, nous mettons tout en œuvre pour vous rassurer et mettre bébé à l'aise.

!!! VOIR BROCHURE FAMILIARISATION



✓ L'éveil : Grandir est un jeu d'enfant...

En plus de la fameuse socialisation des enfants qui expriment déjà leur empathie et leurs affinités dans les interactions avec les autres enfants et les encadrantes, nous stimulons l'éveil par nos ateliers & animations élaborés en équipe.

Les activités proposées sont variées et adaptées au groupe d'enfant, tenant compte de leurs rythmes et de leurs goûts. Ils sont libres de participer .

Au programme : peinture, pastel, tampons, empreintes, magnet, lecture, chant, etc.

Les chefs-d'œuvres vous sont rendus dès qu'ils sont achevés si vous voulez réaliser un portfolio à la maison.

Toutes les sections ont tantôt leurs activités propres et tantôt des activités communes,

Les bébés aussi peuvent bricoler, dès que possible. Chez les petits enfants, déjà beaucoup de manipulation, empilage, découverte des pinceaux, peintures...

De façon générale, vous verrez beaucoup d'empreinte = prise de conscience, de représentation et d'affirmation de soi . L'enfant participe au maximum à sa réalisation, nous ne faisons que les finissons.



Quelques exemples :

- Activités récurrentes :

- compétences langagières tels que vocabulaire, association et mémoire
- Motricité fine tel que abaques, craie, magnets, puzzle, peinture, modelage...

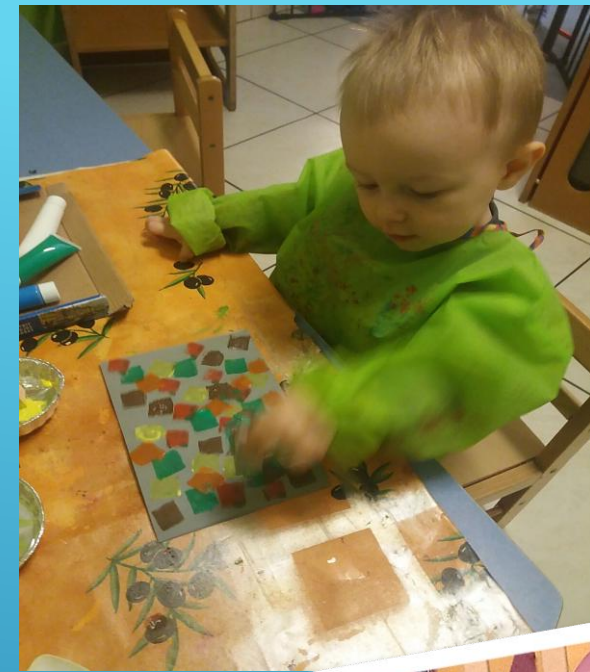
- Activités ponctuelles et thématiques:

- découverte des saisons, fruits et légumes, pâtisserie/ modelage jardinage... Noël, carnaval, Pâques fête des pères/mères...

- Animations : danse, chant, lecture, marionnette...

- Éveil moteur : parcours et module de psychomotricité, jeu de bal, relaxation et moment de rien...

Vraiment, du bon temps.



De la diversité à la crèche

A l'image de notre capital, notre crèche est un échantillon de diversité, des communautés de toutes origines. Cela enrichit considérablement le bain culturel des enfants et des puéricultrices et nous essayons d'en tirer le meilleur.

C'est aussi un défi au quotidien dans l'intégration des pratiques différentes, certainement pour l'apprentissage du langage car il arrive souvent qu'un enfant vive dans un environnement trilingue, soit la (les) langue(s) parlées à la maison et le français à la crèche plus sa propre langue (de bébé...).



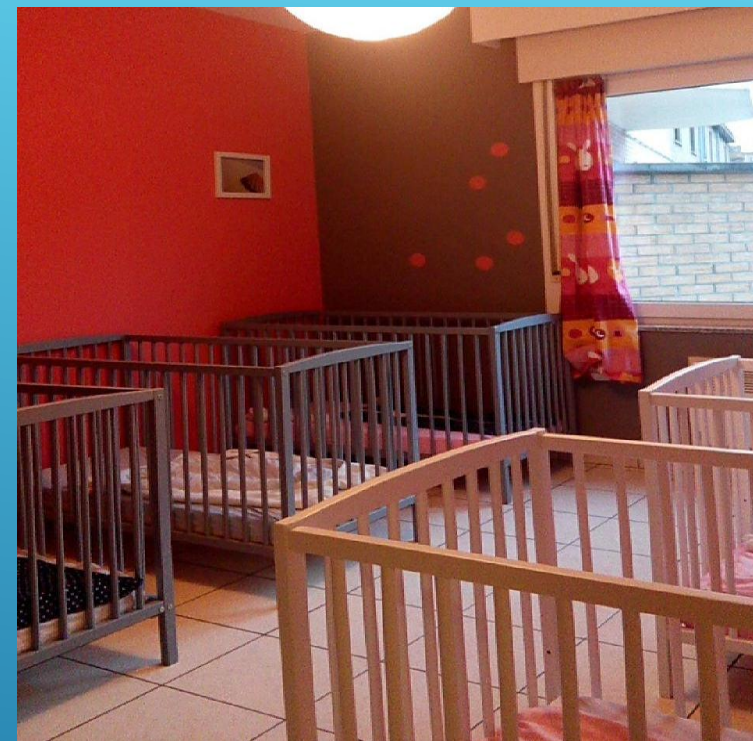
Ces immersions linguistiques deviennent vite une gymnastique pour l'enfant car il fait rapidement la connexion émotionnelle suivant la personne qui lui parle. C'est une réelle plus-value pour l'enfant qui grandira dans un monde de mixité.

LE REPOS

Moment de qualité, nous respectons les rythmes et les besoins de repos, siestes et pauses exprimés par les bambins. Le sommeil permet à l'organisme à la fois de récupérer et de synthétiser les acquisitions des phases d'éveil.

Bébé apprend à être à l'écoute de ses besoins de sommeil . Bien dormir, c'est bien manger, c'est bien vivre. Ainsi, les bébés dorment à la carte tandis que les bambins dormiront après le dîner.

La crèche, c'est stimulant, alors rassurez vous car les enfants sont bien contents quand vient le moment de se déconnecter.





LES REPAS

Votre enfant grandit et s'éveille aux bonnes choses de ce monde !

Les bonnes habitudes alimentaires tout au long de la vie se prennent dès le départ. Après l'aval de votre pédiatre, nous poursuivons ensemble la diversification alimentaire vers les 6 mois de bébé.

Les dîners et goûters sont des moments de partages où le plaisir et la convivialité sont essentiels. Au menu : petits plats équilibrés mitonnés sur place, élaborés avec une diététicienne : qualité et variété au rendez-vous.

Ceci étant, Il nous a paru nécessaire d'établir une charte alimentaire intitulée « sus au sucre »...tout un programme que nous vous partagerons volontiers.

Attention le ROI reprend toutes les consignes concernant les repas à la crèche.

L'ACQUISITION DE LA PROPRETE

Nous aborderons avec vous le moment idéal pour l'acquisition de la propreté de votre enfant.

Généralement, on démarre au plus tard un semestre avant l'entrée à l'école. Nous serons attentifs dès que l'enfant montrera des signes de maturités tels que le développement du langage, l'aptitude à rester assis, à se concentrer sur une tâche, à vouloir imiter ses amis déjà sur le pot ou encore s'il manifeste l'inconfort des langes souillés par exemple.

Remarque : l'acquisition de la propreté d'un enfant procède d'aptitudes psychomotrices telles que:

- la conscience de son transit (= compétences psychiques),
- sa faculté de rétention des sphincters, rythme de la vessie (=compétences motrices),
- son sens de la gratification par imitation (=compétences affectives)



Pour simplifier, nous envisageons l'apprentissage de la propreté avec les parents sans pression ni sanction d'aucune sorte. En prenant le temps et les mesures adaptées, on y arrive tous.

Une journée type à la crèche



Il ne s'agit pas d'un horaire de caserne, nous restons souples pour le confort et la convivialité de l'accueil, tout en maintenant des repères et des routines.

Accueil à partir de 8h00 : les parents nous communiquent les infos du jour, consignées sur les valves et échangés avec le staff.

Activité libre jusque 9h30 : après les soins et la tournée de change/ petits pots. On propose déjà et régulièrement de l'eau aux enfants et tout au long de la journée. Ils intègrent leurs sections respectives à 9h30 max.

Nous démarrons la journée par un rituel de salutations entre les enfants, de comptine et de contes.

les puéricultrices proposent une animation ou un atelier dirigé à un groupe complet ou restreint.

Activité libre à partir de 10h30.



11h00 : On se prépare à passer à table en lavant ses mains, en disposant le bavoir, etc. Et puis, c'est la Grand' Messe, on attaque le repas.

On termine la matinée par un soin complet (langes, mains, passage aux toilettes, nez, etc.). Une lecture ou des puzzles seront proposées pour agrémenter la digestion et inspirer l'imaginaire des enfants avant la sieste...s'il reste un peu de temps.

De midi à 14h00 : moment de repos ou de sieste qui peut être rallongée pour les enfants qui en ont besoin ou qui s'endorment plus tard.

Rappel : sieste à la carte pour les bébés mais repas au plus tard à 13h00.

Entre 14h00 et 14h30 : Les enfants émergent de leur sieste, on démarre l'après-midi par un soin complet.

La collation est servie à partir de 14h30 : au menu (panades/salade de) fruit, tartines, laitage et encore de l'eau.

Ensuite, les enfants ont une activité libre jusque 15h30, un atelier plus calme est proposé en fin d'après-midi :

puzzle, abaque, logique. Puis dernière toilette pour le retour.

Il sera vite 17h00, un petit encas est proposé aux enfants encore présents (craquotte, fruits secs, etc.).

A l'arrivée des parents, les puéricultrices communiquent à leurs tours les infos du jour.

Voilà, la journée se termine. Je peux encore ajouter qu'elle passe très vite...



PARENTS = 1^{ER} PARTENAIRE



Nous avons *besoin de communiquer pour créer un lien privilégié de confiance avec les parents et leur enfant. Nous sommes préventives et attentives aux besoins de votre enfant et à l'écoute de vos attentes en tant que parents.*

Vous êtes LE partenaire incontournable du succès de son séjour.

Respectueux de votre vie privée et de vos principes d'éducation, le personnel est disponible et transparent pour le dialogue, l'échange avec les parents.

N'hésitez pas à interpeller la direction ou le personnel pour toute question.

Vous vous demandez légitimement ce que votre enfant fait de ses journées, en dehors des soins, des repas et des siestes.

C'est pourquoi, en plus du rapport quotidien, nous vous envoyons dès que possible des photos ou des vidéos via l'application « what's app » pour partager tous ces moments cocasses et attendrissants.

(rappel : autorisation écrite droit à l'image au préalable/ usage interne exclusif !!!)

WELCOME ON BOAT

Ce projet éducatif est approuvé en équipe pour une amélioration continue de la qualité d'accueil des bambins. Il est remis aux parents à l'inscription pour accord.

La direction s'engage à donner à la structure d'accueil et à son personnel les moyens de réaliser ce projet pédagogique et se concentrer sur le relationnel, l'éveil et les soins.

Nos familles accueillies sont nos meilleurs ambassadeurs et donnent leur avis sur google.

N'hésitez pas à nous contacter pour des informations complémentaires.

