



Maison Communale d'Accueil de l'Enfance  
En collaboration avec le CPAS d'Yvoir

La MCAE est agréée pour l'accueil de 12 enfants équivalents TP.  
L'équipe est constituée de 4 puéricultrices et d'une assistante sociale.



Nous accueillons les bambins dans une seule section mais avons aménagé la chambre des grands afin que les enfants puissent bénéficier d'un espace plus grand. Cela nous permet aussi de séparer le groupe lors des activités du matin.



Un parc en hauteur a été installé récemment pour les « tout-petits » et il permet aussi au plus grands de bénéficier d'un espace « cabane » avec fauteuils, miroirs et lumières.



Dans la chambre des grands, nous avons aménagé un « coin doux – lecture ».



Nous respectons le rythme et les habitudes de chaque enfant et nous souhaitons leur donner le plus de repères possible.

Par exemple, l'enfant gère seul son doudou et sa tétine.



L'enfant a son propre lit, garni comme à la maison, avec sac de couchage, mobile musical, ...

Pour nos plus grands enfants, des petits rituels ont été mis en place notamment avant- pendant et après le repas de midi ... Cela permet à l'enfant d'avoir une place active, en chemin vers l'autonomie. En effet, chaque enfant a son petit personnage (animal) qui le suit ... au porte-manteau, sur son petit panier dans le coin change mais aussi sur son croche-bavoir.

Avant de passer à table, l'enfant va lui-même chercher son bavoir.



Quand il a fini de manger, il va déposer son assiette dans l'évier, remet son bavoir au crochet et se lave la bouche et les mains.



Les repas sont fournis par TCO Services (légumes et fruits de saison).

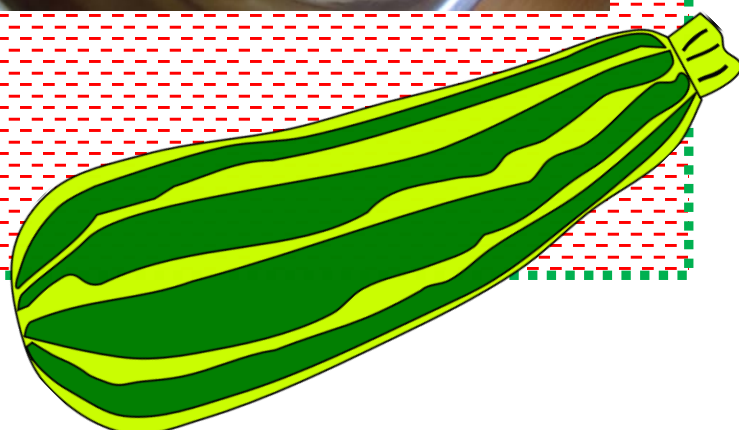
Avant la sieste de l'après-midi, nous proposons un moment lecture au calme, sur le tapis, dans la section, ...

La sieste des « grands » (sur des transats) est surveillée par une puéricultrice afin de rassurer l'enfant qui se réveille.

## NOTRE PROJET POTAGER

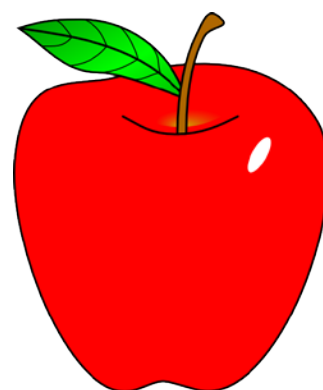
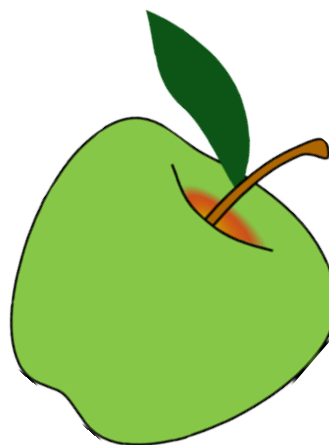
Depuis le printemps dernier, nos enfants ont pu jouer aux apprentis jardiniers. Ils ont planté des courgettes, des potirons, des tomates et différentes plantes aromatiques.

Ils ont bien-entendu suivi l'évolution de la pousse et participent à la récolte et à la préparation de bons potages aux courgettes.



## ESPACE EXTERIEUR

Pour notre projet, nous souhaitons profiter un maximum de l'espace extérieur (terrasse et jardin) ... nous allons ramasser des feuilles, des pommes, ...

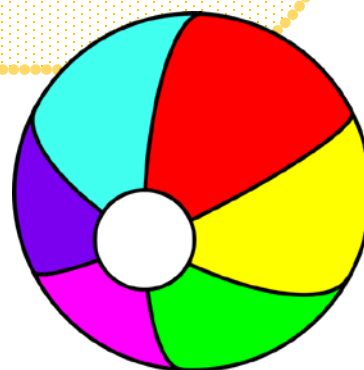


## ACTIVITES

La plupart des activités sont des jeux libres ... l'enfant choisit parmi les jeux, le matériel proposé.

Cependant, les puéricultrices proposent aussi de petites activités telles que : peinture, dessin, plasticine, contes etc.

L'enfant est libre d'y participer ou pas, rien n'est bien sûr imposé.



# IMPORTANCE DE LA COMMUNICATION

Dans notre hall d'entrée, nous avons installé un petit panneau-infos où sont inscrits les horaires des puéricultrices, les jours de présence de l'AS en crèche, mais aussi les anniversaires, les rappels pour les parents, les menus du mois etc.

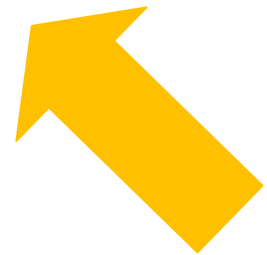


*J'apporte  
une photo  
de famille...  
(Moi, papa,  
maman, frère(s)  
et sœur(s))*

Horaires	Matin	Milieu	Soir
Lundi	Clair	Charlotte	Stéphanie
Mardi	Stéphanie	Carine	Charlotte
Mardi	Charlotte	Clair	Carine
Jeudi	Carine	Stéphanie	Charlotte
Vendredi	Stéphanie	Carine	Clair

The image shows a bulletin board with several cards and a document. On the left, there are 12 cards for each month of the year, listing names and dates. On the right, there is a document with a pink header and a photo of a winter scene.

Janvier	Février	Mars	Avril	Mai	Juin
Clair 27	Clair 27 Carine 28 Charlotte 29	Clair 27 Carine 28 Charlotte 29	Clair 27	Clair 27 Carine 28 Charlotte 29	Clair 27
Juillet	Août	Septembre	Octobre	Novembre	Décembre
Clair 27 Carine 28 Charlotte 29	Clair 27	Clair 27 Carine 28 Charlotte 29	Clair 27 Carine 28 Charlotte 29	Clair 27 Carine 28 Charlotte 29	Clair 27



Dès l'entrée de l'enfant en crèche, nous demandons de fournir une photo de papa et maman, un album de famille et aussi un petit cahier qui servira de lien entre la maison et la crèche ... Les puéricultrices y noteront les infos de base mais aussi les anecdotes, l'évolution de l'enfant et y apposeront des photos prises par les puéricultrices avec l'accord écrit des parents.





## LES ANNIVERSAIRES

Nous fêtons l'anniversaire de l'enfant en organisant un petit goûter festif.



## PROJET EN COURS

Nous allons travailler en collaboration avec la bibliothèque de Godinne qui nous fournira des livres adaptés aux 0-3 ans et qui nous proposera également une animation par une conteuse et ce, une fois par mois.



## PETITS RAPPELS IMPORTANTS

A l'entrée de votre enfant en crèche, vous devrez fournir:

- ✚ Des langes ;
- ✚ Des lingettes, du lait de toilette ;
- ✚ De la pommade (non-soignante) pour le siège ;
- ✚ Les antipyrétiques prescrits par votre médecin car aucun médicament ne sera administré sans avis médical !
- ✚ Du sérum physiologique ;
- ✚ Une photo de famille ;
- ✚ Un album photo ;
- ✚ Une photo pour le porte-manteau ;
- ✚ Des vêtements de rechange ;
- ✚ Un sac de couchage et de quoi personnaliser le petit lit ;
- ✚ Une boîte de lait ou dosettes pour les bébés + 2 grands biberons + 1 petit biberon ;
- ✚ Le carnet de santé (ONE) **doit toujours accompagner votre enfant** à la crèche.



Pour tout renseignement complémentaire, n'hésitez pas à contacter votre assistante sociale, Madame Frédérique CHARLIER, au:

0475/49.96.78.

(Du lundi au vendredi)

Le mercredi, lors de sa permanence administrative, au:

081/40.91.74.