

Projet d'accueil

Le jardin des coccinelles



Elodie Vandenberghe
82, rue des Couturelles
6224 Wanfercée-Baulet
0496/46.44.22

Présentation

Je suis Elodie, j'ai 23 ans et je suis maman d'une petite fille, Kalea. Je vis également avec mon compagnon, Julien.

Je suis diplômée auxiliaire de l'enfance depuis 2016 et j'ai travaillé en crèche durant 3 ans avant de me lancer dans cette belle aventure !

Nous avons un chat, Cookie, qui reste à l'extérieur de la maison (celui-ci est suivi, vacciné et vermifugé) et nous avons également des poules au fond du jardin dans un espace clôturé.

Pourquoi ce métier ? Tout simplement car je suis passionnée par les enfants et le fait de devenir accueillante me permettra de m'épanouir pleinement en proposant un projet correspondant totalement à mes idéaux d'accueil de la petite enfance. Mais également pour concilier ma vie de famille et ma vie professionnelle plus sereinement et facilement.

Familiarisation

La familiarisation est une étape très importante pour l'entrée de votre enfant dans mon milieu d'accueil. Celle-ci lui permet de se familiariser avec l'environnement, avec moi et avec ses nouveaux compagnons. Cela me permet de discuter avec vous de vos attentes, de votre enfant et d'apprendre à mieux vous connaître pour que l'accueil se passe au mieux.

Cette familiarisation se déroule en plusieurs étapes :

- La 1ère entrevue.

Elle se déroule lorsque vous cherchez le milieu d'accueil de votre (futur) enfant. Cette entrevue vous permet de visiter le milieu d'accueil ainsi que de prendre connaissance de mon mode de fonctionnement (du projet d'accueil, du ROI,...). Je serai également à l'écoute de vos attentes. Si votre enfant est déjà né, une première prise de contact pourra se faire.

Après cette première entrevue, votre enfant viendra avec vous et ensuite seul, pour des périodes d'abord courtes et puis de plus en plus longues pour arriver à une journée complète. Lors des familiarisations avec vous, il y a différents moments que vous partagerez avec votre enfant (repas, sieste,...) afin que celui-ci prenne confiance et se familiarise plus facilement avec le milieu d'accueil et moi-même.

Les familiarisations se passeront comme ceci :

- 30 minutes avec papa et/ou maman.
- 3x une heure avec papa et/ou maman (où l'on essaiera de faire un repas et une mise au lit entre autre)
- Une heure seul.
- Deux heures seul.
- Deux demi-journées seul.
- Une journée complète.

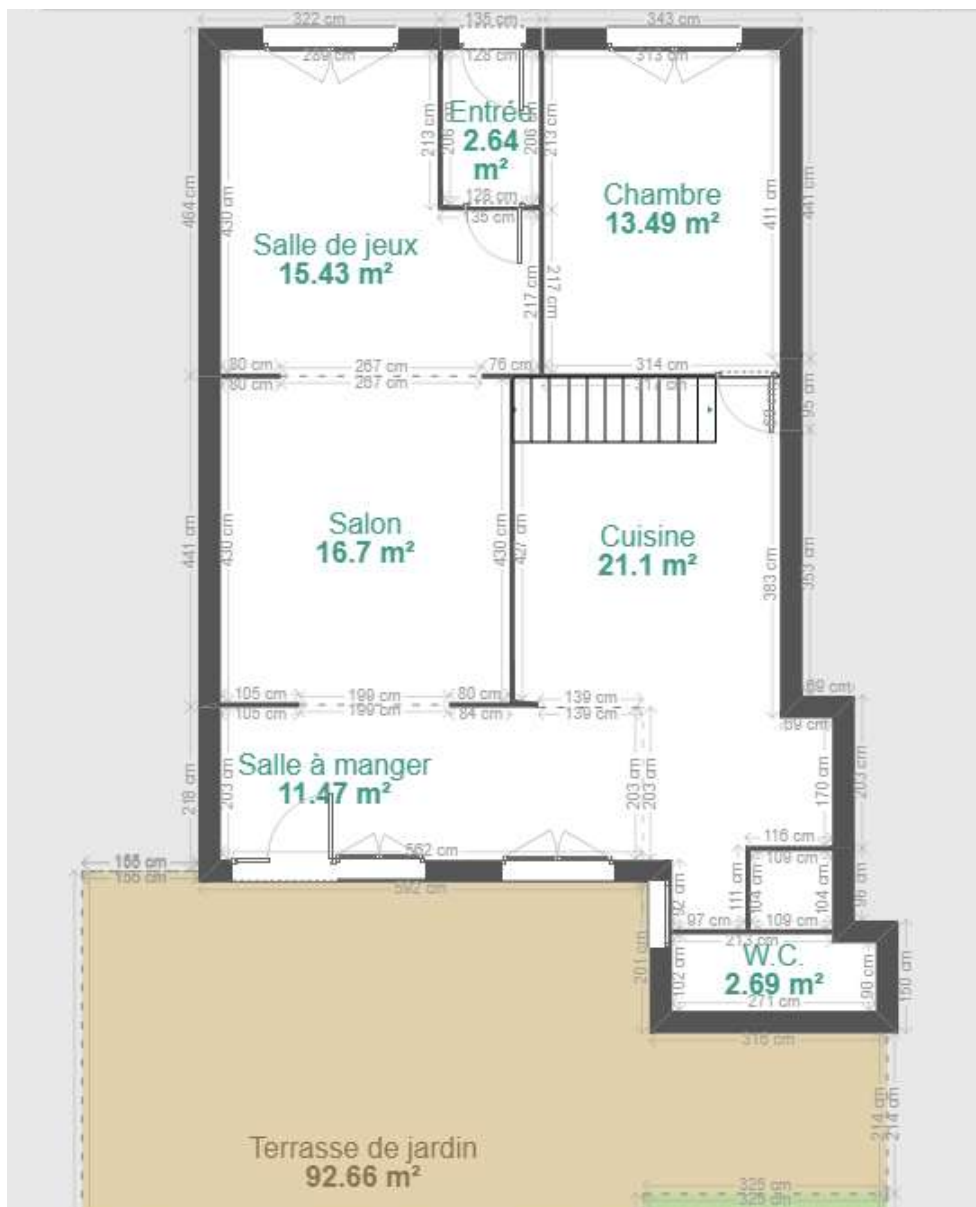
Elles seront bien évidemment adaptées si votre enfant a besoin de plus de temps avec vous ou de plus de petites journées.

L'aménagement du milieu d'accueil

L'accueil de votre enfant se déroulera dans ma maison familiale. Deux pièces leur seront entièrement dédiées à lui et ses compagnons mais ils pourront également jouer dans toutes les pièces du bas de la maison.

Le repos se passe également au rez de chaussée donc notre étage reste privatif.

Je privilégie les activités extérieurs car c'est le meilleur endroit pour découvrir et faire de nouvelles expériences. Votre enfant aura accès à une terrasse d'environ 100 m² et à un jardin de plus de 1000 m², de quoi bien s'amuser ! Au fond du jardin, se trouvent un potager et un poulailler (présent pour fin 2019) où votre enfant aura un accès surveillé. Cette partie du jardin est clôturée pour éviter tout risque.



1) Les types de jeux.

L'espace de jeu contiendra plusieurs types de jeux :

- Le coin doux :

C'est là que les tous petits joueront pour apprendre à se retourner, bouger,... des jouets adaptés à leur âge seront mis à leur disposition (hochets, bouteilles sensorielles,...)

Pour les plus grands, ce coin sera un endroit où ils pourront lire un livre (une petite bibliothèque à leur hauteur sera à leur disposition), être au calme et tout simplement se reposer. Un petit tipi sera à leur disposition pour se cacher, se retrouver.

- Le coin dînette (petite cuisine avec ses ustensiles)

- Le coin voiture (garage avec petites voitures)

- Le coin construction (avec des gros Lego, des blocs, kapla,...)

- De petits vélo, « pousse-pousse »,...

- Un petit coin psychomotricité pour grimper, ramper,...

En plus de cela, plusieurs bacs à jouets triés seront à la disposition de votre enfant, il pourra les prendre et jouer à sa guise. Lorsqu'il aura fini de jouer, nous rangerons ce bac à jouet ensemble. Un peu de tout se trouvera dans ces bacs à jouets.

Nous ferons également des bricolages pour les fêtes bien connues (Saint-Nicolas, Pâques, Fête des mères,...). Ce bricolage sera l'oeuvre de votre enfant, il sera fait avec ses compétences, ses envies, comme il le souhaite. Le rendu ne sera donc pas parfait (sans ratures, sans dépasser,...).

Une activité manuelle sera proposée à votre enfant régulièrement (coloriages, découverte de la pâte à sel,...). Pour cela, une table sera installée soit dans la pièce de jeu soit dans la cuisine. Pour les enfants ne souhaitant pas participer, d'autres activités ou jeux seront proposés.

Une fois par mois, de nouveaux livres seront proposés à votre enfant. J'irai chercher à la bibliothèque ceux-ci en fonction de leur âge, centres d'intérêts du moments ainsi que de leur envies si ils savent l'exprimer.

2) L'extérieur

Je souhaite sortir le plus possible à l'extérieur avec votre enfant. C'est là qu'il découvrira le plus de choses. Les jeux d'extérieur ont de nombreuses vertus. Ils développent la créativité et l'imagination et permettent à l'enfant de faire des expériences, d'apprendre à connaître ses limites, de gagner en autonomie, en un mot, de se construire. De plus, la découverte des éléments extérieurs (regarder les fleurs, ramasser les feuilles,...) est très importante.

La terrasse et le jardin seront aménagés pour lui et ses compagnons avec de petits vélos, brouettes, toboggan, des jeux d'extérieur et une petite piscine en été (sous surveillance constante et mise à disposition ponctuelle).

Au bout du jardin, dans un espace clôturé, se trouvent les poules (pour fin 2019) et le potager. Je souhaite que votre enfant puisse participer activement à la création et l'entretien de ce potager (semer, arroser, faire les mauvaises herbes, récolter les légumes,...) ainsi qu'au poulailler (nourrir les poules et ramasser les œufs) tout en respectant ses envies.

Des sorties extérieures auront parfois lieu pendant la journée d'accueil.

3) L'espace d'accueil.

L'accueil se fera dans le hall d'entrée. Je vous demanderai de respecter cet espace et de ne pas dépasser l'ouverture de porte présente. Un casier sera à votre disposition pour y déposer les affaires de votre enfant. Ce sera l'endroit pour échanger sur la nuit, la journée de votre enfant ainsi que pour dire au revoir à votre enfant.

4) Le coin change

Le coin change se trouve dans la pièce de jeu des enfants, ainsi je garde une vue constante sur tout le groupe tout en partageant un moment privilégié avec votre enfant où tous les soins nécessaires lui seront prodigués. Il sera changé dès qu'il en a besoin et non à heure fixe. Votre enfant disposera de son essuie personnel que je déposerai sur le plan à langer. L'essuie sera changé tous les jours et s'il est également souillé. Le plan à langer sera désinfecté tous les soirs.

Lorsque votre enfant commencera l'acquisition de la propreté, un petit pot sera à sa disposition.

5) L'espace de sommeil

L'espace de sommeil se trouve au rez de chaussée, à côté de la cuisine. Votre enfant pourra dormir au calme et à son propre rythme avec son propre sac de couchage. La cuisine n'étant pas accessible aux enfants en dehors des repas, la pièce sera donc au calme.

6) L'espace repas

Les biberons se donneront toujours dans les bras lors d'un moment privilégié.

Si votre enfant ne tient pas encore assis seul, il mangera dans un relax. Lorsqu'il tiendra assis, il mangera dans une chaise haute avec moi. Ce sera l'occasion de passer un moment privilégié ensemble. Je ne donne à manger qu'à un seul enfant à la fois.

Lorsqu'il tiendra assis et saura manger tout seul, il pourra passer à table avec ses compagnons. Pour cela, une petite table avec des tabourets à leur taille sera mis à disposition, ainsi que des couverts adaptés à ses petites mains. Je laisse les parents commencer la diversification alimentaire ainsi que l'introduction des nouvelles textures. C'est pour cela que la communication est très importante.

Le repas sera servi généralement entre 11h et 12h et le goûter entre 15h et 16h. Les menus seront variés et équilibrés. Ils seront affichés en début de mois dans l'espace d'accueil.

Pour les biberons, ils seront donnés à la demande de votre enfant, dans mes bras.

Les repas seront préparés au maximum avec les légumes et fruits du jardin. Quand les quantités ou variétés nécessaires manquent au potager, elles seront achetées dans une ferme qui proposent des produits locaux et/ou bio. Le reste des produits non présents à la ferme seront achetés en magasin de préférence bio.

7) La sécurité

- Une barrière entre ma salle à manger et ma cuisine sera toujours fermée sauf pour les repas qui se prendront dans la cuisine sous ma surveillance.
- Une barrière est également présente pour l'escalier qui mène à l'étage.
- Des cache prises sont présents.
- Le jardin est entièrement clôturé ou muré.
- Je suis au norme au point de vue des détecteurs de fumée et de l'extincteur.

La pédagogie Montessori

La pédagogie Montessori tient une grande place dans mon milieu d'accueil. En quelques mots, elle forme des enfants, autonomes, et qui aiment apprendre. Montessori pour les tout-petits c'est avant tout une manière d'être avec l'enfant, de l'accompagner dans ses découvertes et ses apprentissages, à son rythme. Le bébé ne doit pas être poussé pour s'asseoir ou marcher, mais avoir le droit de réaliser toutes les étapes de son développement quand c'est le bon moment pour lui ; peu importe qu'il ait 6 mois, 9 mois ou 15 mois. Il est acteur de son propre plan de développement, qu'il porte en lui. Je respecterai donc cela au quotidien et le laisserai évoluer à son propre rythme.

L'un des grands points de la pédagogie Montessori est la favorisation de l'autonomie et l'initiative de l'enfant. Je laisserai votre enfant prendre part aux tâches journalières, comme m'aider à préparer le repas, nettoyer la petite table, se servir lui même son repas,... L'espace sera également aménager pour que l'autonomie et la prise d'initiative de votre enfant soient favorisés grâce notamment à l'accès libre aux jouets, au doudou,...

Cette pédagogie est bâtie sur le fait que l'enfant possède une force vitale et un désir d'apprendre, il a besoin d'expérimenter, d'explorer et d'en apprendre plus sur ce qui le concerne et le monde qui l'entoure ce qui lui permet de se développer à son propre rythme et selon ses capacités. Par exemple, des sorties au jardin lui seront proposées afin de découvrir le monde extérieur et la nature ainsi que des objets de toutes sortes lui seront proposés. Un autre exemple est la présence d'un miroir dans le milieu d'accueil, cela permettra à votre enfant de découvrir son corps, de ce qu'il est capable de faire avec (sauter, mimiques du visage,...) mais aussi celui du copain qui pourrait se trouver à côté de lui.

Je serai présente pour votre enfant et l'observerai dans ses actions quotidiennes mais je resterai dans un rôle « d'arrière plan » pour ne pas l'interrompre ou l'influencer dans ce qu'il fait. Je l'encouragerai, je l'aiderai à progresser dans ses découvertes.

Cette pédagogie est vraiment centrée sur l'expérimentation et les 5 sens auxquels j'accorde également une grande place (le toucher, l'odorat, la vue, l'ouïe et le goût). Des activités seront proposées aux plus grands par rapport à cela comme une découverte des odeurs (dans le jardin par exemple) ou un atelier cuisine ou encore des parcours sensoriels pour les mains et les pieds. Pour les petits, du matériel (plaquette de textures, boîtes à bruits, bouteilles sensorielles, tapis sensoriel,...) seront proposées à divers moments de la journée.

De plus, je confectionne moi-même et j'achète du matériel spécifique à Montessori pour permettre à votre enfant grandir et évoluer avec cette pédagogie. Comme par exemple les jeux d'emboîtements, les jeux tactiles, les jeux de « verrous », les jeux de reconnaissance de couleurs,...

L'objet transitionnel

L'objet transitionnel (doudou, tétine,...) sera totalement à la disposition de votre enfant. Il le prendra à sa guise tout au long de la journée. Pour cela, une pochette à doudou sera mise à leur disposition dans la pièce de jeu.

Relation de confiance

Selon moi, avoir une relation de confiance entre nous est la base de tout. Il est important de prendre le temps le matin d'échanger sur l'enfant (la veille, la nuit,...) ainsi que le soir, pour que vous sachiez comment s'est passée la journée de votre enfant.

Il est très important de discuter ensemble des règles de vie par rapport à votre enfant dans le milieu lors des familiarisations.

Je ferai mon maximum pour être à l'écoute des besoins de votre enfant. Je l'aiderai à définir ses émotions pour qu'il puisse développer son autonomie et sa confiance en lui. Je lui expliquerai que je le comprends, qu'il a tout à fait le droit d'être fâché, en colère, triste,... Je ne le jugerai pas mais je l'aiderai à verbaliser et à mettre des mots sur ses émotions.

Je me dois de respecter le secret professionnel et ne divulguerai aucune informations concernant votre enfant et je ne vous divulguerai aucune information sur un autre enfant. Si un problème se pose, nous pourrions bien entendu trouver un moment pour en discuter.

Accessibilité

Je veille à l'égalité des chances dans la vie quotidienne du milieu d'accueil ainsi que dans la gestion des activités. Je souhaite accueillir tous les enfants quelque soit son besoin spécifique car chaque enfant a le droit de pouvoir bénéficier d'un milieu complémentaire à son environnement familial. Des services peuvent m'accompagner et les accompagner lors de l'accueil (Notamment le S.A.P de Montignies-Sur-Sambre). Je mettrai tout en œuvre pour que son accueil se passe pour le mieux en tenant compte de sa/ses différences. Mais je souhaite accueillir également les enfants quelque sa religion ou encore ses surveillances médicales. Un de mes objectifs est de développer chez votre enfant l'entraide, la compassion et le respect de la différence.

Par ailleurs, si je ne suis pas qualifiée ou ne dispose pas du matériel nécessaire pour le bien être et la sécurité de votre enfant, je vous redirigerai vers un accueil adapté.

Étant indépendante j'applique un tarif fixe et ne tient pas compte des revenus des parents. Si je suis dans l'incapacité d'accueillir votre enfant pour quelques raisons que ce soit, je vous oriente vers le service adéquat.

Formation continuée

Je me rendrai au minimum deux fois par an à des formations pédagogique afin d'enrichir mes connaissances et d'évoluer dans mes pratiques. Ces formations seront donc bénéfiques autant pour moi que pour votre enfant qui en profitera au quotidien. Les dates et thèmes de ces formations vous seront communiquées le plus rapidement possible.

Festivités du milieu d'accueil

Avec les parents

Chaque année, j'organise une réunion de parents. Celle-ci est prévue afin que tous les parents se rencontrent mais également pour discuter du milieu d'accueil, du projet d'accueil,... J'écouterai vos propositions, vos remarques et vous expliquerai les nouveautés s'il y en a. Celle-ci se déroulera en décembre autour d'un goûter de Noël. Mes congés annuels vous y seront également communiqués. Si le projet pédagogique a été revu entre-temps, les changements et/ou nouveautés vous y seront communiqués.

Avec les enfants

Nous fêterons entre nous chaque anniversaire des enfants, autour d'un gâteau lors du goûter préparé par nos soins le matin.

Chaque année plusieurs moments festifs seront organisés avec les enfants. Nous fêterons la fête des rois, des crêpes pour la chandeleur, une journée déguisée pour le carnaval aura lieu et des œufs en chocolat seront cachés dans le jardin (ou la pièce de jeu, en fonction du temps) pour Pâques. Saint-Nicolas apportera également des jouets pour le milieu d'accueil et un sapin sera décoré pour Noël.

La sociabilisation de votre enfant

Le milieu d'accueil accueillera des enfants de tout âge (entre 0 et 3 ans). Les enfants seront toujours en contact peu importe leur âge et ils auront des interactions entre eux (les plus grands pourront aider les plus petits à faire une construction par exemple) mais ils auront également des moments à eux avec des activités ou jeux ciblés sur leur âge.

La gestion des conflits se fera de manière « autonome ». C'est à dire que j'essaie de voir comment votre enfant se débrouille et j'interviens en lui expliquant ce qu'il peut faire ou non. Cela lui permettra d'apprendre à dire « non », qu'il n'est pas d'accord à son copain qui viendrait l'embêter pendant son jeu par exemple. Si je ne dois pas intervenir lors du conflit (par exemple, si il n'y a pas de signe d'agressivité et que les enfants gèrent entre eux), je les laisse.

Pour ce qui est de l'agressivité, j'essaierai de comprendre pourquoi l'enfant en est arrivé à cela. En essayant de mettre des mots sur ses besoins, de savoir s'il est en colère et lui expliquerait les alternatives qui s'offrent à lui (par exemple, le coin décharge où il pourra crier ou mordre dans un coussin de colère). Lorsque des cas se présenteront, nous lirons des histoires par rapport aux émotions, à la colère afin que votre enfant comprenne que ce sentiment est normal et puisse comprendre ce qui lui arrive.

Les règles de vie du milieu d'accueil seront apprises dès le plus jeune âge. Ces règles seront des règles de base (ne pas mordre, ne pas taper, ne pas embêter son copain dans son jeu, ne pas casser les livres,...) et seront présentes via des images dans un album que nous regarderons de temps à autre et des alternatives y seront également expliquées.

Hygiène

Le plan de change sera désinfecté tous les soirs, et plus si besoin.

Les jouets seront désinfectés 1x par semaine et plus en cas de maladie.

Les draps de lit et sacs de couchages seront changés et lavés toutes les deux semaines ou si deux enfants (présents à mi-temps) partagent le même lit, le lit sera changé pour chaque enfant.

Le milieu d'accueil sera aérer tous les jours au minimum 15 minutes le matin et le soir.

Départ à l'école

Le départ à l'école est un moment très important dans la vie de votre enfant et il est donc essentiel de le préparer lorsque le moment se rapprochera. En le préparant au mieux et petit à petit, il pourra vivre ce moment sereinement et sans crainte. Un petit goûter sera organisé avec ses compagnons pour son départ. Nous lirons également des histoires concernant l'entrée à l'école et discuterons ensemble de ce que c'est, de ce qui est différent par rapport à chez l'accueillante, de ce que l'on y fait,...