



# Projet d'accueil

CRECHE  
Rue de Franchimont, 7  
4800 Verviers  
Tel : 087 33 50 76  
Mail : [babystop@isocele.be](mailto:babystop@isocele.be)

Pouvoir organisateur : ISOCELE asbl  
Représentée par Philippe BOVY, Directeur  
Personne de contact : Sabine Collin

Rue Bériveau 4, 4800 Verviers - TEL. 087 31 63 31 — [www.isocele.be](http://www.isocele.be) – [batiform@isocele.be](mailto:batiform@isocele.be)

-Mise à jour février 2024-



Tout d'abord, nous tenons à vous remercier de l'intérêt que vous portez à la crèche. Ce document a pour but de vous éclairer sur notre pratique professionnelle. Il s'agit des grandes lignes qui nous guident dans le quotidien. Sachant que des évolutions sont toujours indispensables, individualisables et bienveillantes, nous sommes à votre disposition pour compléter les informations dont vous auriez besoin. Bonne lecture.

Baby-Stop, est une crèche de 40 places, agréée par l'ONE.

Nous y accueillons des enfants de 0 à 3 ans, du lundi au vendredi entre 7h30 et 18h.

## Présentation générale de l'association et du service :

Baby-Stop est un service de l'asbl ISOCELE, centre de formation créé en 1983 et agréé par la Région wallonne en tant que Centre d'Insertion Socio Professionnelle (CISP). Notre centre de formation vise des adultes qui rencontrent des difficultés pour trouver de l'emploi et souhaitent apprendre un métier. Notre projet pédagogique privilégie la formation pratique dans un contexte réel de travail, assortie et complétée d'apports théoriques.

Le service Baby-Stop a été créé en 1993 et est devenu une crèche en 2007, dans le but de mener à bien une double mission : former des adultes et accueillir de jeunes enfants.

Cela implique que, aux côtés de l'équipe de professionnel(le)s, qui assurent l'accueil de vos enfants au quotidien, des stagiaires participent à l'animation et aux activités de la crèche, tout en apprenant, ainsi, le métier d'accueillant(e)s. Ils ou elles côtoient également vos enfants, dans le cadre de leur formation pratique.

Chaque jour, l'équipe relève le défi de concilier à la fois les besoins de formation des stagiaires, en leur proposant un cadre de travail valorisant, tout en garantissant une qualité optimale d'accueil de vos enfants, en veillant à leur sécurité physique et affective, à leur bien-être, à leur épanouissement dans notre collectivité. Deux projets pédagogiques qui peuvent sembler parfois en contradiction, mais qui s'avèrent bien plus souvent source d'enrichissement mutuel.

Pour y parvenir l'équipe s'appuie sur des pratiques pédagogiques solides :

- Un encadrement constant et vigilant : les stagiaires ne sont jamais seul(e)s dans les services, ils (elles) sont toujours sous la responsabilité d'un(e) professionnel(le).
- Une relation de confiance, de respect mutuel, qui valorise le potentiel de chacun(e) de dialogue, d'échange, mais exigeante sur l'attitude à observer dans les services.
- Une présence discrète auprès des enfants. Comme tout adulte, on entre dans le service « sur la pointe des pieds », on se fond dans l'environnement des enfants et on se laisse découvrir, apprivoiser par ceux-ci, sans s'imposer à eux.

- Une place prépondérante à l'observation et à la réflexion plutôt qu'à l'action spontanée, souvent bien intentionnée, mais pas toujours appropriée aux besoins des enfants.

Le rôle des stagiaires sera avant tout, d'observer les enfants, la manière dont ils communiquent, jouent et expriment leurs besoins. Mais aussi d'observer le fonctionnement des services, de s'imprégner du climat qui y règne, de comprendre les valeurs et les grandes lignes de notre projet pédagogique, le sens des gestes quotidiens de l'accueillant(e). Ensuite progressivement ils seront à même de seconder les professionnel(le)s en prenant une part de plus en plus active dans l'accueil, l'animation, les soins et l'encadrement des enfants.

Les stagiaires seront, au cours de leur formation, amenés à s'occuper plus spécifiquement de l'un ou l'autre des enfants : l'accompagner dans les jeux, le nourrir, le mettre au lit, le changer. Les actes de soins plus techniques ou intrusifs, les moments de plus grande intimité que demande l'enfant ne seront confiés qu'aux stagiaires à même de les réaliser et en présence de la puéricultrice, qui sera particulièrement attentive au bien-être de votre enfant.

La formation ne permettra pas aux stagiaires d'avoir une connaissance suffisante de chaque enfant pour qu'ils(elles) puissent devenir votre interlocuteur(trice) privilégiés. Ce sera toujours avec la puéricultrice que vous échangerez à propos de votre enfant.

Notre formation vous intéresse ? N'hésitez pas à nous contacter.



## L'équipe :

Pour offrir le meilleur accueil à votre enfant, le service est constitué d'une équipe de professionnel(le)s diplômé(e)s ; compétent(e)s et préparé(e)s à exercer leur métier.

Notre équipe est pluridisciplinaire :

- 11 membres du personnel d'encadrement s'occupent quotidiennement de vos enfants.
- 2 formatrices / cuisinières assurent la cuisine toute en formant nos stagiaires
- 2 techniciennes de surface accompagnées de stagiaires assurent l'entretien de la crèche ainsi que la lingerie
- 1 coordinatrice assistante sociale, et 1 infirmière veillent au suivi et à l'accompagnement des enfants, des parents et de l'équipe.
- 1 coordinatrice, 2 formatrices, 1 intervenante sociale assurent l'encadrement des stagiaires au quotidien.
- Des volontaires viennent ponctuellement en renfort dans les différents services.

Dans ce sens l'équipe qui, à son tour, encadre et forme de futurs accueillant(e)s, est en perpétuelle évolution, questionne régulièrement le sens de ses pratiques quotidiennes, dans une perspective d'amélioration continue.

Cependant, la principale source de développement de notre savoir-faire nous vient de votre expertise de parents, des contacts quotidiens que nous entretenons avec vous et avec vos

enfants, qui nous apprennent chaque jour un peu plus notre métier. C'est la richesse de nos échanges du matin et du soir, de l'observation des progrès de votre enfant qui nous permettent d'ajuster nos pratiques à leurs besoins et attentes.

## Nos finalités et objectifs :



Depuis sa création en 1993, Baby-Stop vise à garantir l'égalité des chances, pour tous les enfants, d'accéder à un milieu d'accueil collectif lorsque les parents le souhaitent. Nous voulons permettre aux parents de faire garder leur enfant, que ce soit dans le cadre de la reprise d'un travail ou d'une formation, pour souffler lorsqu'une difficulté familiale ou sociale survient ou encore pour permettre à l'enfant de se socialiser avant son entrée à l'école. Nous voulons accueillir les enfants, de tous milieux, toutes cultures, toutes confessions et toutes origines, sans aucune discrimination, afin de les aider à grandir et à s'épanouir dans un cadre de vie rassurant, sécurisant et épanouissant. Nous accordons une attention particulière aux enfants en difficulté, qui rencontrent des besoins spécifiques auxquels nous tentons de répondre.

## Nous sommes vos partenaires pour l'accueil de votre enfant ...



Si nous avons une certaine connaissance de la manière dont les jeunes enfants évoluent durant leurs premières années de vie, de leurs besoins, plus particulièrement lorsqu'ils vivent en collectivité, réussir l'accueil de votre enfant nécessite une collaboration entière entre vous et nous. En effet, c'est vous l'expert de votre enfant. Vous savez mieux que quiconque quand il est bien, quand il est fatigué, quand il a faim, ou besoin d'être câliné. Tout au long de l'accueil de votre enfant, vous allez conserver ce premier rôle.

Notre rôle est de vous seconder, de prendre le relais lorsque vous nous confiez votre enfant, de lui offrir une continuité de service, cohérente et complémentaire. Nous nous engageons, dans la mesure des possibilités de notre collectivité et pour autant que celles-ci ne soient pas en contradiction avec notre projet d'accueil, à respecter vos attentes, vos habitudes de vie et à collaborer pleinement avec vous pour assurer le bien-être de votre enfant. Nous serons également là pour vous soutenir dans votre rôle de parents, vous conseiller ou vous faire part de notre point de vue sur telle ou telle chose, mais nous ne nous autorisons aucun jugement sur des bonnes ou mauvaises façons de faire. Pour autant que nous partagions un même souci de bien-être vis-à-vis de chaque enfant, qui doit rester la priorité, nous respectons la diversité des pratiques éducatives et culturelles, source d'enrichissement collectif.

Ce partenariat implique une confiance et des engagements réciproques ! Si ces derniers peuvent faire l'objet d'un contrat que nous nous engageons mutuellement à respecter, la confiance ne se décrète pas, elle se construit progressivement, à partir des échanges quotidiens que nous aurons l'occasion d'entretenir dès le début de notre collaboration.

Le contrat d'accueil, que nous établirons ensemble, le moment venu, est établi sur le modèle défini par l'ONE et reprend les principales informations pratiques, relatives à la garde de votre enfant : dates, jours et horaires d'accueil, montant de votre participation financière (PFP)...

Nous vous invitons à le découvrir en annexe, il complète le présent projet pédagogique et décrit, plus en détail, les règles de vie de la maison. Il reprend les démarches d'inscription, la manière dont s'organise l'accueil de l'enfant au quotidien, les jours d'ouverture et fermeture, les horaires, le mode de calcul de la participation financière des parents, la gestion des absences, l'organisation du suivi médical de vos enfants...



### La participation financière des parents (PFP) :

Celle-ci est calculée au début de l'accueil de votre enfant, sur base de vos revenus nets, conformément aux barèmes fournis par l'ONE. La PFP sera actualisée en janvier de chaque année ou lors de chaque changement de situation que vous nous communiquerez.

Si vous rencontrez des difficultés financières, notre service social, sur base d'une analyse de votre situation spécifique, peut déroger aux barèmes en vigueur. N'hésitez pas à venir en parler au bureau, avant d'envisager une fin de garde qui pourrait être préjudiciable à votre enfant.

Nous pouvons également établir avec vous un étalement des paiements et un ajustement en fonction de votre situation.



### Une bonne communication au quotidien :

Une bonne collaboration implique une communication soutenue, fluide, efficace, où l'essentiel peut être échangé entre l'équipe et les parents, mais aussi entre membres de l'équipe, tant à propos de votre enfant que de l'organisation générale des services.

La meilleure manière de communiquer est l'échange verbal quotidien que vous pourrez avoir avec la puéricultrice de votre enfant. Cependant, il peut être difficile de trouver le temps d'échanger, au moment où celle-ci se doit de garder un œil vigilant sur le groupe d'enfants tandis que le vôtre, tout content de vous retrouver, réclame toute votre attention.

C'est pourquoi, nous avons recours, à toutes formes de support de communication écrite : panneaux d'affichage, panneau photos, courrier dans le casier de votre enfant, boîte aux lettres ou à suggestion. Ces supports ne remplacent pas un échange direct avec la personne que vous souhaitez rencontrer, ils le complètent et pallient au manque de temps, au croisement des horaires. N'hésitez pas à prendre rendez-vous, l'équipe est à votre entière disposition.

Nous portons une attention particulière au respect de la confidentialité des informations personnelles. Des informations données dans les bureaux, ne sont pas communiquées aux puéricultrices. Celles-ci n'ont accès qu'aux informations utiles à l'accueil de votre enfant. Les messages du personnel médico-social aux parents, vous seront communiqués soit par téléphone, soit par un courrier fermé remis dans le casier de votre enfant mais jamais par des intermédiaires.

Lors des accueils dans les services, il est préférable de laisser le parent seul pour déposer ou retrouver son enfant. Merci d'attendre votre tour afin d'avoir toute l'attention de la puéricultrice.



## Partenaire de votre enfant :

Voici, en quelques lignes, les principes qui guident notre pratique professionnelle aux côtés de vos enfants.

1) La puéricultrice est, avant tout, attentive à la sécurité, ainsi qu'au bien-être de votre enfant. Son rôle est de répondre aux besoins de votre tout petit. Elle est là pour l'accueillir, le nourrir, le soigner, le changer, le bercer ou le laisser tranquille lorsqu'il est occupé. Lui apporter un soutien face à ses découvertes, un éveil complet.

2) Depuis sa naissance, vous constituez le principal repère stable et régulier de votre enfant. Pour lui offrir, à notre tour, les meilleures conditions d'accueil, de sécurité affective, de bien-être et répondre à ses besoins, la puéricultrice va faire appel à votre expérience et consacrer beaucoup de temps à l'observer. Elle va apprendre à déceler les signaux, les gestes, les formes de pleurs ou d'émotions qu'il exprime et les réponses qui lui conviennent. Elle va apprendre et comprendre son propre langage. Bien vite, elle sera à même de répondre à ses besoins, d'entrer en relation, interagir et établir avec lui, progressivement, une relation de confiance.

3) Tout jeune, l'enfant ne sait pas encore verbaliser ce qu'il ressent ou ce qu'il veut, il reste dépendant de l'adulte pour satisfaire ses besoins, il a peu de prises sur les événements et sur les changements, qu'il ne comprend pas. Cette situation peut être source d'insécurité pour lui. Le rôle de la puéricultrice sera de le rassurer en mettant des mots sur ce que l'enfant vit, sur ce qu'elle va faire avec lui, sur ce qu'il découvre, qui l'effraie ou qui le surprend. Progressivement, l'enfant va mieux comprendre son environnement, identifier des constantes qui deviendront pour lui des repères : des visages ou des objets familiers, des odeurs, des sons, des textures, mais aussi des moments où ses besoins sont rencontrés : le biberon, le petit lit, le doudou, le jeu à mettre en bouche.

La relation de confiance qui se construit progressivement, entre votre enfant et l'adulte qui s'en occupe, va lui permettre de se sentir en sécurité. Pour cette raison, ce sera toujours, dans la mesure du possible, la même personne qui va s'occuper de lui. Ainsi va s'établir entre eux, une relation privilégiée, un climat de confiance qui vous permettra, à votre tour, de laisser, l'esprit léger, votre enfant à la crèche. C'est pourquoi nous mettons tout en œuvre pour assurer un maximum de continuité dans l'accueil et les soins que l'on apporte à votre enfant.

4) Même dans une collectivité, chaque enfant est unique ! Tous n'ont pas faim en même temps, ne mangent pas la même quantité, à la même fréquence et au même rythme. Chacun a plus ou moins besoin de repos, s'éveille plus ou moins fréquemment, apprend à se mouvoir, à interagir avec son environnement plus ou moins rapidement et à sa manière. Il nous appartient d'être attentif à respecter le rythme de chaque enfant. C'est un élément fondamental de notre approche pédagogique, car c'est lui qui va, à son rythme, découvrir ses mains, ses pieds, son corps, son milieu de vie. Il va apprendre à se retourner, à se déplacer, à saisir les objets, les attraper, les jeter, pour finalement s'approprier son environnement. Plus il pourra s'y mouvoir, se déplacer, découvrir ce qui l'entoure, s'en approcher, plus il va acquérir confiance en lui, en ses capacités, en sa compétence.

5) Plus que de l'aider dans ce qu'il entreprend, la puéricultrice va faire confiance à l'enfant, le laisser trouver « par lui-même » son équilibre, sa bonne position et l'encourager à faire ses propres expériences. Jamais elle ne le placera dans une position qu'il ne maîtrise pas



encore. Elle va l'encourager à faire lui-même, elle va le solliciter, le féliciter et souligner positivement tous ses progrès. Elle va le laisser devenir de plus en plus autonome dans ses mouvements, ses activités, ses jeux, ses interactions avec les autres enfants, tout en restant vigilante à sa sécurité. Elle va adapter régulièrement l'environnement pour qu'il soit varié, stimulant et ainsi éveiller sa curiosité, l'inciter à découvrir, à aller vers les espaces aménagés, les jeux, les autres enfants. L'environnement doit être adapté et accessible aux enfants, il ne doit pas les mettre en trop grande difficulté car, plus que l'échec, c'est la réussite qui fait grandir. En faisant confiance aux capacités de l'enfant, la puéricultrice va favoriser son développement psychomoteur, cognitif, affectif et social.

6) Avec le développement des compétences et capacités arrivent les limites, [la découverte](#) de l'autre comme « sujet » et non pas comme « objet ». L'enfant va découvrir qu'on ne peut pas faire tout ce qu'on a envie de faire. Mais comment comprendre qu'on peut faire ses dents sur un hochet mais pas sur le bras du petit copain ? Comment comprendre la douleur de l'autre alors qu'on ne sent rien soi-même ? Qu'il faut quelquefois attendre son tour avant de manger ou de prendre un jouet ? Comment lui expliquer les limites qu'il n'est pas encore en mesure de comprendre ? La puéricultrice sera présente pour l'aider à découvrir petit à petit toutes ces limites, mais aussi tout le plaisir d'interagir avec les autres enfants. Elle l'aidera à trouver sa place dans le groupe, à jouer avec les autres, à faire des choses ensemble. La crèche est un lieu privilégié pour la [socialisation](#) de votre enfant.

Ces 6 aspects, réfléchis et travaillés quotidiennement en équipe, font partie d'un ensemble et amènent, chacun dans leur dimension, une [sécurité intérieure ou sécurité affective](#), de votre enfant qui est indispensable au bon déroulement de son quotidien chez nous. Votre enfant est fort de la sécurité affective que vous lui procurez. A l'entrée dans notre structure, c'est à notre tour de ne pas déformer mais d'entretenir ce que vous avez construit, avec lui, jusqu'ici. C'est en vous écoutant, en observant votre enfant, en lui assurant un maximum de continuité dans l'accueil et les soins au quotidien, en respectant son rythme et en lui faisant confiance, que nous allons, à notre tour apporter la sécurité et bien-être dont il a besoin pour s'épanouir et faire ses premiers pas dans notre collectivité.

## Des principes aux pratiques :

### Organisation générale de l'accueil :



Dans le service des petits (3-12 mois), votre enfant sera accueilli par une puéricultrice qui le suivra tout au long de son parcours à la crèche. Trois puéricultrices sont en charge de 5 enfants maximum. Chacune en fonction de l'évolution de son groupe, fera découvrir le service des moyens (+/- 12-22 mois) et enfin le service des grands (+/- 22 mois entrée à l'école) au fur et à mesure de l'évolution de votre enfant.

Nous accueillons cependant des enfants de tout âges. Un enfant peut dès lors être accueilli par la suite et rejoindre un groupe d'enfants d'âges similaires. Le groupe sera de maximum 6 enfants).

Chaque service dispose de ses propres locaux et est équipé du matériel adapté aux besoins des enfants, compte tenu de leur niveau de développement. Cela peut également évoluer en cours de garde en fonction des besoins des enfants.

Donc selon son âge, votre enfant intégrera un groupe d'enfants dans le service des petits, des moyens ou des grands. Ensuite, au fur et à mesure qu'il évolue, il passera avec son groupe, d'un service à l'autre, jusqu'à son départ pour l'école maternelle.



## Le premier accueil et la période de familiarisation :

L'enfant se sent en sécurité dans un environnement qu'il reconnaît, des visages, des sons, des voix qui lui sont familiers. Un changement soudain de situation sera source d'insécurité et peut provoquer chez lui une réaction plus ou moins importante d'anxiété, de pleurs, de détresse. Le premier accueil en crèche constitue également, très souvent, pour l'enfant, la première expérience où il va être séparé de ses parents, ce qui peut générer chez lui un ressenti d'abandon.

C'est pourquoi, pour que l'entrée à la crèche se passe dans les meilleures conditions possibles, pour lui, comme pour vous, il est indispensable que l'enfant puisse bénéficier d'une période de familiarisation, durant laquelle il va progressivement découvrir, toute en douceur, avec vous, le milieu d'accueil, faire connaissance avec sa puéricultrice, se familiariser avec les autres enfants, avec son nouvel environnement et être assuré que ses parents viendront le rechercher plus tard.

Vous allez avoir un rôle primordial dans la réussite de cette période de familiarisation. En effet, c'est en vous que votre enfant a confiance, c'est vous qui êtes là lorsqu'il est triste, qu'il a besoin de soins, de manger, de câlins, c'est vous qui le rassurez quand il est inquiet. C'est donc naturellement vous qui allez l'aider à découvrir son nouveau monde, vous qui allez lui transmettre la confiance que vous nous accordez.

Avant d'intégrer pleinement la crèche, votre enfant et vous-même serez invités à venir passer à plusieurs reprises, un petit moment dans le service. Ces petits moments nous permettront de faire connaissance, de découvrir votre enfant, à travers votre regard, mais aussi d'entrer en dialogue avec lui, lui parler, lui expliquer la vie à la crèche. Ces différents temps vous seront également utiles pour vous préparer à cette première séparation, car ce n'est pas toujours facile à vivre. Ils vous permettront surtout de renforcer votre confiance en nous. Vous partirez rassurés de voir votre enfant en de bonnes mains.

La familiarisation (voir également le contrat d'accueil) se déroule durant la période précédant l'entrée à la crèche. Les premières fois, vous passerez un petit moment (1h) dans le service avec votre enfant pour faire connaissance avec les puéricultrices et les enfants du service. Nous profitons de ces moments pour prendre note de toutes les informations utiles et nécessaires concernant ses habitudes, ses goûts, sa personnalité ...

Ensuite vous serez invités à laisser votre enfant de petits moments sans vous pour qu'il puisse, progressivement se sentir bien malgré votre absence, le temps d'un repas, d'un jeu, d'une période courte puis un peu plus longue.

Le nombre de moments de familiarisation dépendra de la facilité avec laquelle votre enfant va s'habituer à son nouveau milieu de vie.

Au moment où votre enfant sera en âge et capacité de changer de service, nous organiserons à nouveau une période de familiarisation car ce sera pour lui un nouveau changement important de son environnement. Vous serez à nouveau sollicités pour faire connaissance avec le nouvel espace de jeux, mais aussi pour rassurer votre enfant et l'accompagner dans ce changement.

De même, suite à une absence prolongée (maladie, vacances ...) il se peut qu'une nouvelle période de familiarisation soit nécessaire, ou que la reprise de l'accueil se fasse



progressivement, par exemple en commençant par des ½ journées, le temps que l'enfant retrouve ses repères, ses habitudes, ses jeux, ses camarades.

### Les services :



### Le personnel :

Chaque service est composé d'une équipe de trois professionnel(le)s quelquefois assistées de personnel en renfort ou en remplacement ainsi que deux ou trois stagiaires en formation. L'horaire des équipes est organisé de manière à ce qu'une puéricultrice soit présente au moment de l'ouverture ainsi que de la fermeture, que l'on compte au moins deux puéricultrices entre 8h30 et 17h00, voir 3 au moment des repas.

### Agencement de l'espace :

Chaque service a agencé les espaces en fonction des activités et besoins spécifiques des enfants. De manière générale on y trouve : Le coin accueil, une grande pièce de vie, un ou deux dortoirs, un coin repas et un coin change. Seul le coin accueil est accessible aux parents. On y trouve une table à langer et un casier pour chaque enfant pour permettre aux parents d'y déposer ses effets personnels.

Les espaces de jeux sont agencés et équipés pour permettre aux enfants de se mouvoir et stimuler leur développement psychomoteur : des modules, des tapis d'éveil, des cubes. On y trouve aussi des coins doux, plus sécurisés, permettant aux enfants de se réfugier lorsqu'ils ont envie de se reposer, d'être câlinés, d'écouter une histoire, une musique. Au fur et à mesure que l'enfant grandit, on va aménager les espaces pour bricoler, découvrir, danser, sauter, courir...



### L'accueil du matin :

Sauf cas particuliers, votre enfant sera accueilli dans son service jusqu'à 9h30, maximum. Pour les enfants plus jeunes, une plus grande souplesse est accordée sur l'heure d'arrivée, afin de mieux respecter le rythme de votre enfant.

Dans l'espace d'accueil à l'entrée du service, vous êtes invités à déshabiller, vous-même, votre enfant avant de nous le confier. Ce sera l'occasion d'échanger brièvement avec la puéricultrice, à propos de votre enfant : la manière dont s'est déroulée sa soirée, sa nuit, s'il est en forme ou non, s'il a bien mangé le matin, s'il est content de venir à la crèche, s'il s'y sent bien etc...

Cet échange est très important et mérite qu'on prenne un peu de temps avec vous. Il va vous permettre, ainsi qu'à votre enfant, de bien vivre cette séparation, tandis qu'il va nous permettre d'ajuster l'organisation de la journée et de mieux répondre à ses besoins.

### Les moments d'activités :



En dehors des moments de repas et repos, les enfants sont continuellement en activités. Pour permettre à ceux-ci de mener à bien leurs projets, le personnel met à leur disposition toute une variété de jeux, matériel de psychomotricité ou de bricolages, instruments de musique, jeux d'adresse, jeux symboliques ou d'imitation, livres, qu'ils renouvellent très régulièrement, afin de susciter l'intérêt, la curiosité de chacun. C'est particulièrement au moment des activités ludiques que l'enfant va pouvoir exprimer toute son imagination et

son indépendance. Il va être autonome dans le choix et l'usage qu'il fera des objets avec lesquels il jouera, poursuivra ses propres projets, respectant ses seules règles à lui.

Votre enfant pourra avoir également de moment de calme, d'observation, de retrait car c'est également des moments d'apprentissage.



### Les moments de repos :

Le repos est essentiel à la bonne évolution d'un enfant, aussi sommes-nous attentifs à ce que les enfants puissent dormir autant que nécessaire dans les meilleures conditions. Chaque enfant a son petit lit pour se reposer, des lits cage pour les plus jeunes, des couchettes pour les plus grands. Sur une affichette au-dessus du lit nous indiquons les habitudes de l'enfant lors de sa sieste : position, doudou, sucette, rituel... Nous accompagnons à la sieste, les enfants qui ont besoin de se reposer et veillons à ce que la mise au lit s'accompagne d'un maximum de bienveillance.

### Les repas :



Trois repas sont proposés aux enfants durant la journée

- Une collation vers 9 heures : soupe, laitage, jus de fruit, smoothies ...
- Un repas chaud vers 11 heures : Féculents, légumes et viande, volaille, poisson, œufs ou légumineuses. Les assiettes des enfants ne sont pas surchargées et la quantité de viande est adaptée à chaque enfant, afin d'éviter tout excès de protéines. Nous ajoutons systématiquement 2 cuillères à café d'huile (olive et colza) dans le repas chaud de chaque enfant. Nous sommes attentifs aux recommandations de l'ONE et aux besoins nutritionnels spécifiques à votre enfants (intolérance, allergies, ...)
- Un goûter vers 15 heures : une portion de fruits en morceaux, en panade, compote ou écrasés, un féculent (tartines de pain maison, biscuits, crêpes, gaufres, cakes, ...) et, de temps en temps, un laitage (yaourt, pudding, milkshake...) en supplément. Toutes les préparations sont effectuées au sein de la crèche. Et le plus fraîchement possible.

L'alimentation à la crèche est fortement tributaire de l'âge et du niveau de développement de l'enfant. Chacun a son rythme et ses habitudes alimentaires, aussi l'organisation des repas sera très différente d'un service à l'autre. Cependant, nous sommes très attentifs à respecter un maximum de continuité dans la nourriture proposée et la manière de donner le repas, particulièrement au moment où un enfant intègre un nouveau service.

Chez les plus jeunes enfants il n'y a pas de moment de repas bien précis, chaque enfant prend ses repas individuellement, dans les bras de sa puéricultrice, aussi souvent qu'il a faim. Plus les enfants seront grands et plus ils seront à même de manger de la nourriture en morceaux, sur des petites tables avec des couverts en tout autonomie.

Entre les deux, nous adaptons les moments et les modes de prise des repas à chaque enfant en tenant compte de son maintien assis ou non, son niveau de motricité, sa dextérité manuelle, ses goûts, ses habitudes alimentaires. Nous incitons ceux-ci à goûter un peu de tout. Cependant, si nous incitons à découvrir, essayer, à aucun moment nous ne forçons un enfant à manger ce qu'il n'aime manifestement pas ou à terminer son assiette !

## Vie saine et alimentation à Baby-Stop :



Outre la qualité des activités variées que nous proposons à votre enfant, Baby-stop attache une grande importance à la qualité de l'environnement dans lequel il évolue et à la qualité de l'alimentation qui lui est proposée.

Pour l'entretien de nos locaux, ainsi que du linge, nous utilisons au maximum, des produits écologiques, respectueux de la santé des enfants ainsi que de l'environnement. Pour les mêmes raisons et pour éviter les risques d'allergie, nous privilégions l'utilisation de gants de toilette plutôt que de lingettes.

Au niveau de l'alimentation, nous disposons de notre propre cuisine où les repas sont préparés quotidiennement, à partir de produits que nous achetons, conservons et transformons en respectant scrupuleusement les normes d'hygiène édictées par l'AFSCA.

Chaque semaine le service élabore un menu qui sera affiché à l'attention des parents et des services. Nous proposons aux enfants une alimentation saine, équilibrée, variée et réalisée avec un maximum de produits frais, ou surgelés, issus de l'agriculture biologique. Nous les achetons chez des fournisseurs, de préférence locaux, en respectant au maximum les circuits les plus courts, du producteur au consommateur, mais dans tous les cas chez des fournisseurs en mesure de garantir l'origine et la qualité des produits.

L'enfant qui arrive le matin doit avoir eu son petit déjeuner à la maison. Nous ne prévoyons donc que trois repas au cours de la journée.

### Les boissons :



La crèche veille à donner le goût de l'eau aux enfants. Nous avons opté pour l'eau de Spa chez les bébés et l'eau du robinet, préconisée par l'ONE, pour les moyens et les grands. Ils en boivent régulièrement et à volonté.

Nous ne donnons pas de sirop sucré. Cependant le lait, les jus de fruits ou Smoothies font, occasionnellement, partie des collations.

### La diversification des repas :



Lorsque votre enfant arrive dans notre milieu d'accueil, il a déjà ses habitudes alimentaires. Parfois il est encore nourri au sein maternel, souvent il se nourrit uniquement au biberon, mais il arrive quelquefois qu'il ait déjà commencé les petites potées. Nous respectons ses habitudes, ainsi que son régime alimentaire, qu'il soit d'ordre médical ou culturel et veillons à assurer un maximum de continuité dans son alimentation.

En termes de diversification alimentaire et de prévention des allergies et intolérances, il est recommandé de diversifier au maximum l'alimentation des enfants dès l'âge de 4 à 6 mois.

Les recherches scientifiques récentes montrent que débiter la diversification alimentaire à partir de l'âge de 4 mois, pour tous les aliments, même les plus allergéniques tels que le blanc d'œuf, le gluten, les fruits exotiques et le poisson, présente des avantages. En effet, introduire un aliment à risque (ou non) d'allergie dans l'alimentation d'un enfant favorise la tolérance, et ce, particulièrement chez l'enfant qui présente un terrain familial allergique.

La diversification des repas se fera toujours en accord avec vous, progressivement, en petites quantités, un seul aliment à la fois, voire deux pour les fruits et les légumes. Si l'enfant refuse un aliment qu'il n'a pas encore goûté, parce qu'il ne le connaît pas, nous attendrons quelques jours avant de le lui représenter. Bien sûr, nous n'obligeons jamais un enfant à terminer son assiette.

En cas de contre-indication médicale avérée, nous vous demanderons de nous remettre une attestation du pédiatre, précisant les intolérances ou allergies de votre enfant.

le changement d'alimentation est un passage important du développement de votre enfant. Il doit se faire à un moment où votre enfant est prêt. Lorsqu'il arrive à la crèche, c'est déjà un changement. Ne faisons pas tout en même temps.

### La santé de votre enfant à la crèche :



La santé de votre enfant dans notre milieu d'accueil est au centre de toutes nos préoccupations. Pour y répondre au quotidien vous pouvez compter sur la vigilance de l'équipe d'accueillant(e)s qui sont attentives à l'état général de votre enfant. La puéricultrice sera à même de remarquer s'il pleure d'une manière peu habituelle, s'il manque de tonus et semble apathique, s'il fait de la température, s'il régurgite ou s'il a des selles irrégulières, s'il a des petits boutons.

Un enfant malade n'est jamais bien à la crèche ! Il a besoin de plus de calme et de repos que ce qu'un milieu d'accueil collectif ne peut lui offrir. C'est pourquoi, au moindre doute sur l'état de santé de votre enfant, la puéricultrice vous contactera, pour vous en faire part et vous inviter, si la situation le nécessite, à venir rechercher votre enfant dès que possible.

Sans doute devrez-vous également consulter le médecin traitant de votre enfant afin de poser un diagnostic, prescrire un traitement adapté à sa situation et établir la durée pendant laquelle votre enfant ne pourra pas fréquenter la crèche. Ce certificat médical nous permettra, d'une part, de justifier l'absence de votre enfant, qui ne vous sera, dès lors, pas facturée, d'autre part, de nous rassurer, qu'une fois de retour, votre enfant ne présentera plus de risques de contagion pour les autres enfants.

Vous pouvez également, compter sur l'assistante sociale et l'infirmière, ainsi que sur le médecin traitant qui assure la consultation des nourrissons au sein de notre crèche. Ceux-ci ont uniquement un rôle préventif et ne peuvent prescrire des remèdes. Mais ils peuvent répondre à la plupart de vos questions ou inquiétudes et vous orienter adéquatement lorsque cela sera nécessaire.

### La consultation des nourrissons :



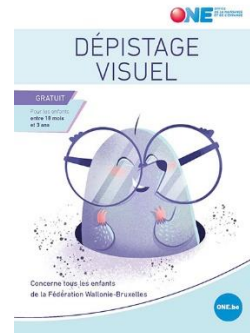
Baby-Stop participe à la promotion de la santé et général et de la santé en collectivité, en réalisant au sein même de la crèche, les consultations des nourrissons, organisées par l'O.N.E. celles-ci ont lieu dans un local calme et prévu à cet effet, afin d'assurer une plus grande confidentialité des échanges.

Chaque enfant inscrit dans notre milieu d'accueil, est examiné par un médecin de consultation des nourrissons affecté à notre crèche par l'ONE, à raison de quatre visites durant son séjour : au moment de l'accueil, à 9 mois, 18 mois et 30 mois.

Lors de ces rencontres, le Docteur, avec l'aide de l'infirmière et des puéricultrices, évaluent l'évolution de votre enfant par rapport aux courbes de croissance mais aussi dans ses développements moteurs, son alimentation, son langage, son audition, sa communication, etc... Votre présence est requise lors de l'entrée de votre enfant à la crèche et vivement souhaitée par la suite. C'est aussi un moment privilégié de discussion autour de la santé de votre enfant.

C'est également l'occasion de discuter de l'évolution de votre enfant, en général et au sein du milieu d'accueil, de l'alimentation, du sommeil et de tout autre question qui pourrait vous intéresser.

Nous organisons également des séances d'orthoptiste afin d'assurer le dépistage visuel de votre enfant et ce à partir de +/-18 mois.



#### Remarques :

Nous avons régulièrement besoin, pour le suivi de votre enfant, de son carnet de vaccination. Il est donc nécessaire de le prévoir en même temps que la présence de votre enfant.



# Pour aller plus loin...



## La relation de confiance et continuité dans l'accueil :

Lorsque votre enfant arrive à Baby-Stop, il a déjà acquis à la maison des habitudes, un rythme, une personnalité qui lui sont propres, des repères stables et réguliers que vous avez construits avec lui.

L'arrivée dans notre milieu d'accueil va constituer pour vous comme pour lui, un changement important qui peut être difficile à vivre. Aussi, pour offrir, à notre tour, les meilleures conditions d'accueil, de sécurité affective et de bien-être à votre enfant sera-t-on attentifs à l'accompagner au mieux dans ce changement.

Pour cela, nous allons nous synchroniser avec vous pour éviter de perturber l'enfant avec des pratiques qu'il ne connaît pas et nous allons assurer un maximum de continuité dans les soins que nous lui apporterons, de manière à établir avec lui une nouvelle relation de confiance.

C'est pourquoi, nous avons opté pour la création de groupe avec une puéricultrice avec qui il pourra construire un lien plus fort. Le groupe sera constitué de cinq enfants au départ dans la section des petits. Durant le parcours à la crèche, un enfant viendra s'ajouter au groupe. Cela va permettre de suivre votre enfant tout au long de son séjour avec nous, avec la même personne, le même regard.

La puéricultrice de référence n'est, bien évidemment, pas la seule à s'occuper de votre enfant, mais elle entretient une relation plus régulière avec lui, assure un maximum de continuité dans les soins dont il a besoin, particulièrement lors des moments plus sensibles. Ces moments privilégiés sont principalement l'accueil du matin, moment où l'enfant voit partir ses parents, le temps du repas, des soins, du change, de la sieste, certains moments de jeu, ou des moments plus calmes, durant lesquels l'enfant peut avoir besoin de se sentir plus en sécurité. Lors de ces moments, la puéricultrice est en relation interpersonnelle avec lui, le rassure, adopte les bons gestes et construit avec lui un lien de confiance. Notamment, lors du change, va s'établir entre l'enfant et elle une plus grande intimité, voir une certaine complicité.

Elle deviendra, à son tour, la spécialiste de votre enfant et sera garante de la manière dont on va s'occuper de lui, en respectant ses habitudes et ses besoins spécifiques. Son rôle, en tant que personne de référence n'est pas de se réserver un lien d'exclusivité avec votre enfant, par ailleurs impossible dans une collectivité, mais au contraire, de lui apporter, par son attitude bienveillante, rassurante, récurrente et réconfortante, suffisamment de sérénité, de sécurité et de bien-être pour l'aider à grandir en toute confiance. Elle va accompagner tous les changements de son quotidien, encourager sa curiosité, l'aider à s'ouvrir au monde et aux autres en toute quiétude et le mener, pas à pas vers l'autonomie.

L'équipe sera attentive à bien garder ce lien afin que cette personne de confiance puisse suivre votre enfant dans son évolution dans son groupe et ce jusqu'au bout de la garde. Toutefois certaines situations exceptionnelles peuvent perturber ce choix. (Grossesse dans le personnel, maladie de longue durée, entrée à l'école tardive , ...).



RESPECT



## Le respect du rythme de l'enfant :

Pour qu'un enfant se sente bien moralement et physiquement, il faut lui laisser le temps de découvrir son corps et son environnement à son rythme.

Le rythme de l'enfant lui est propre et évolue avec le temps, tantôt il s'accélère, tantôt il ralentit, le temps d'assimiler de nouvelles aptitudes, le temps de se les approprier. Il dépend de son âge, de ses besoins individuels, de ses habitudes à la maison et de sa culture.

Le rythme propre à chaque enfant se manifeste :

- Dans sa croissance, dans le développement de son corps, son tonus, son maintien, sa posture, sa motricité.
- Dans son alimentation : la fréquence de ses repas, la quantité qu'il peut assimiler, la rapidité avec laquelle il boit son biberon, l'âge à partir duquel il commence à varier son alimentation, passer à la panade, aux aliments solides...
- Dans son sommeil, plus ou moins fréquent, long, profond, agité
- Dans la manipulation des objets, ses jeux, son contact à l'environnement
- Dans sa relation à l'autre, aux adultes et aux autres enfants

A la crèche, nous accordons beaucoup d'importance à respecter le rythme de chacun.

## Dans son développement psychomoteur :

### La motricité libre, c'est quoi ?

C'est laisser la possibilité à l'enfant de découvrir son corps, d'explorer ses capacités.

C'est permettre à l'enfant de passer à l'étape suivante de sa motricité, comme il le souhaite, quand il le souhaite.



SITE WEB : BOUGRIBOULLONS.FR

L'enfant ne pourra se sentir vraiment en sécurité et prêt à être mis dans certaines situations que s'il les a acquises lui-même, c'est-à-dire s'il sait s'y mettre tout seul et changer de position quand il le souhaite. Il a besoin de faire ses propres expériences, trouver seul son équilibre dans les diverses positions qu'il adopte. C'est lui qui va forger son corps, le muscler, l'exercer et ainsi, progressivement, passer d'une position à l'autre. Il va se mettre assis, se coucher sur le ventre, se retourner, ramper ou se déplacer à quatre pattes,

marcher, courir, grimper. Il ne faut pas le forcer à grandir trop vite, on peut lui faire confiance il y arrivera bien lui-même. Vouloir précipiter les apprentissages sans tenir compte des capacités acquises par l'enfant, c'est prendre le risque de le placer dans des situations inconfortables, de l'insécuriser, de le mettre en difficulté et de développer chez lui un sentiment de frustration, d'incompétence, de replis sur soi.

C'est pourquoi nous ne déposons jamais un enfant assis s'il ne sait pas le faire seul, nous ne le tenons pas debout pour le faire marcher.

L'enfant sera placé en liberté de mouvement complet tant dans l'espace de jeux que dans ses vêtements.

### La motricité libre, c'est quoi ?

C'est ne pas mettre l'enfant dans une position qu'il n'a pas acquise seul ou dont il ne peut se défaire seul.



C'est lui permettre de développer son autonomie ainsi que sa confiance en lui.



SITE WEB : BOUGRIBOULLONS.FR

Lors des repas, nous sommes attentifs à installer les enfants dans la position qui lui est la plus confortable. Les bébés étant incapables de s'asseoir, prennent leurs biberons et repas dans les bras de l'accueillant(e). Pour les premiers repas à la cuillère, nous utilisons, lorsque cela s'avère vraiment nécessaire, un relax. Mais, dès que l'enfant a acquis suffisamment de maintien et pour autant qu'il l'accepte, on lui proposera à nouveau son repas dans les bras. Lorsqu'il devient un peu plus grand et robuste, lorsqu'il se tient bien assis, il va pouvoir manger assis au sol, sur une galette, avec l'adulte face à lui. Nous lui proposerons également de s'approprier l'utilisation de la cuillère.

Lorsqu'il sera capable de s'asseoir sur une petite chaise où ses pieds touchent le sol nous l'inviterons à s'installer à table pour prendre son repas avec les autres enfants de son âge. Il aura alors le plaisir d'apprendre à se servir lui-même d'une cuillère et de manger seul.

Dans son alimentation, nous prenons le temps de le laisser manger à son aise et ne forçons jamais un enfant à finir son assiette, à manger lorsqu'il n'a pas faim.

Au niveau du sommeil, nous sommes attentifs à ne jamais éveiller un enfant qui dort, même si les autres enfants sont déjà levés ou si vous arrivez pour venir le chercher plus tôt. A l'opposé, nous ne contraignons pas l'enfant à dormir, lors de la sieste ou rester dans son lit lorsqu'il n'a pas sommeil.

Lors des jeux, nous laissons libre l'enfant de choisir tel ou tel jeu et de l'utiliser comme bon lui semble. Il n'y a pas de règle à respecter. Dans les interactions entre enfants, nous tentons d'intervenir le moins souvent possible, sauf quand la sécurité et le bien-être d'un enfant semblent menacés.

Respecter le rythme d'un enfant, c'est aussi éviter de l'interrompre dans son jeu ou de le surprendre lorsqu'il ne s'y attend pas. En effet Ce n'est jamais gai d'être interrompu dans une activité, même pour nous, adulte. Nous ne perturbons pas l'enfant dans son activité sans raison valable et sans lui donner d'explication. S'il faut que l'enfant mange ou soit changé, alors qu'il est occupé à une activité, nous allons le prévenir de ce que nous allons faire avec lui. Nous attachons beaucoup d'importance à mettre des mots sur ce qui va se passer pour l'enfant car nous savons qu'il comprend ce qu'on lui dit et qu'il peut mieux vivre le changement, lorsqu'il est accompagné par la parole qui le rassure et le sécurise. Sitôt le change ou le soin terminé, l'enfant retrouvera la situation dans laquelle il était avant d'être interrompu. Dans le même sens, nous sommes attentifs à ne pas interrompre ou perturber un enfant dans ses activités lorsque nous passons dans un service pour dire bonjour ou échanger une information.

## Favoriser l'autonomie et le développement de l'enfant :

### Donner des repères aux enfants :

Si nous veillons, dans l'organisation de la vie des services, au respect des rythmes de chaque enfant, nous sommes également attentifs à observer une certaine régularité dans le rythme et les activités du service : les heures de repas, les moments de change, la chronologie des activités, le rangement des espaces et des jeux. Cette régularité permet à l'enfant de se construire des repères, des habitudes, qui vont le rassurer et le sécuriser. Ainsi peut-il mieux maîtriser son environnement, se situer dans la journée, dans ses activités et s'épanouir dans un milieu qui lui devient progressivement familier. Pour cela, il est également intéressant d'instaurer des petits rituels permettant aux enfants d'anticiper les événements, ce sont des petits signaux qui annoncent un changement. Par exemple, chez les plus petits, une berceuse dans les bras avant de coucher l'enfant, lui donner ses doudous pour s'endormir ; Chez les plus grands se rassembler pour écouter une histoire avant d'aller dîner.

### Permettre un maximum de liberté de mouvements :

Pour favoriser le développement psychomoteur de votre enfant, il est important de lui laisser un maximum de liberté de mouvements, qu'il soit le moins entravé possible dans ses vêtements. Nos locaux sont bien chauffés, (22 à 23°). Dès lors, l'enfant ne risque pas de se refroidir. Sans vêtement qui le gêne, l'enfant est libre de ses mouvements. Il peut donc prendre davantage conscience de son corps et évoluer en toute liberté au point de vue psychomoteur. C'est pourquoi, dans la crèche, l'enfant est en body, sans chaussette, sans collant. Ainsi il peut observer ses pieds et l'ensemble de son corps. Il apprend à ramper en se servant de ses orteils, à se mettre à quatre pattes sans risque de glisser. Ses pieds nus l'aideront à acquérir son équilibre car il aura une meilleure perception du sol.

Le relax contraint les enfants dans leurs mouvements aussi ne les utilisons nous que lorsqu'ils s'avèrent indispensables. Par contre, pour les mêmes raisons, mais aussi pour des raisons de sécurité, nous avons choisi de ne pas utiliser de chaise haute : l'enfant peut être tenté de se pencher ou essayer de se mettre debout, avec un risque de chute. Nous privilégions lors des repas un temps individualisé avec la puéricultrice.

# LA MOTRICITÉ LIBRE C'EST QUOI ?

C'est favoriser la mobilité et l'équilibre naturels de l'enfant.

C'est choisir attentivement les vêtements et chaussures qui n'entraveront pas sa motricité.



C'est aussi permettre à l'enfant de ressentir ses sensations corporelles.



« Illustration(s) de Virginie Maillard – bougribouillons.com ».

## Favoriser son autonomie :

Le besoin de l'enfant n'est pas d'être tout le temps dans les bras. Il a besoin de faire connaissance avec son environnement, son propre corps, de jouer individuellement ou en groupe pour se construire. Un enfant qui est tout le temps dans les bras ne sera plus sécurisé lorsqu'il sera seul dans l'espace de jeu. Nous sommes attentifs à ne pas le prendre de manière excessive car nous visons l'autonomie de l'enfant et l'encourageons à avoir des projets à sa mesure. Par contre, à d'autres moments, il a besoin des bras pour être rassuré, consolé, câliné, faire un petit rot ou vivre un moment privilégié avec l'adulte et ainsi être en relation avec lui, créer un lien. Nous ne manquons pas de répondre à cette demande, car l'apprentissage de l'autonomie nécessite aussi un climat de bien-être et sécurité.

## Aménager un environnement stimulant, qui l'aide à s'épanouir :

### La motricité libre, c'est quoi ?

C'est favoriser l'éveil de l'enfant sans l'enfermer.



C'est privilégier un espace au sol adapté



SITE WEB : BOUGRIBOILLONS.FR

Respecter le rythme de l'enfant, ce n'est pas le laisser seul, livré à lui-même. L'accueillante a, au contraire, un rôle très actif pour stimuler la découverte, l'apprentissage, la motricité de l'enfant. Si nous ne plaçons pas un enfant dans des positions qu'il ne maîtrise pas, nous adaptons son environnement pour l'inciter à bouger, se déplacer, se lever, grimper. Par exemple en proposant des jeux à portée de vue mais pas tout à fait à portée de main, en laissant l'enfant aller seul vers ses parents ou vers la fenêtre pour lui faire un petit signe ou utiliser le module de psychomotricité alors qu'il marche à peine. En lui faisant confiance.

Chaque matin, les enfants trouvent leur service aménagé pour susciter leur intérêt, éveiller leur curiosité, les stimuler à aller vers les jeux ou objets mis à leur disposition pour se les approprier et y exercer toute leur créativité. Il ne s'agit pas de bac de jeux qui sont retournés sur le sol ou sur une table mais bien d'une dînette qui est disposée sur la table, de petites voitures rangées autour et dans le garage, de ballons poney qui sont mis au centre de la pièce, ...

Régulièrement au cours de la journée, les jeux sont rangés et remplacé par d'autres afin de soutenir l'intérêt des enfants, d'éviter qu'ils ne se lassent et de diversifier les sources pour stimuler leur créativité.

En grandissant, l'enfant acquiert une plus grande maîtrise de son corps et de l'environnement, une meilleure organisation dans l'espace. Il est plus libre de ses mouvements pour courir, sauter, faire des roulades, tourner, ramper... Nos murs deviennent alors des contraintes, il est temps de sortir autant que possible.

### Les activités extérieures :

Nous accordons beaucoup d'importance à ce que les enfants puissent sortir des murs de la maison, bouger, courir, rouler et s'aérer. Ces activités permettent aux enfants de se développer. Aussi, dès que le temps nous le permet, nous sortons dans les espaces extérieurs aménagés, l'un dans la cour intérieure, l'autre dans l'enceinte de verdure située à l'entrée de crèche, pour offrir un maximum de sécurité. Nous disposons de jeux d'extérieur adaptés aux enfants : vélo, ballons, maisonnettes, toboggan. Des tables et chaises peuvent être installées pour profiter pleinement de l'écrin que la nature nous offre autour de la crèche.

Un espace est aussi prévu pour les tout-petits et nous l'aménageons lors du beau temps, afin que, coucher au sol sur des tapis, ils puissent découvrir les bruits de la nature, les mouvements des grands arbres avec la brise, ...

Parfois, avec les plus grands, nous partons en promenade dans le parc.

Pour cela, nous vous demandons de prévoir des vêtements souples, adaptés aux activités d'extérieur et aux conditions climatiques, avec lesquels ils auront un maximum de liberté de mouvement et qu'ils pourront salir sans problèmes. En été, baskets, sandales, T-shirt, training casquette et crème solaire et en hiver pull, manteau, gants ou écharpe sont nécessaires.





## Notre quotidien :

Dans la vie du service, l'enfant est notre partenaire ! En effet, nous ne manquons pas une occasion pour l'inciter à participer, à nous aider dans la tâche. En sollicitant sa participation, sa collaboration lors des différentes activités de la journée, nous encourageons et valorisons ses initiatives, nous l'invitons à faire lui-même et ainsi l'aidons à prendre confiance en lui.

Lors du change, le bébé comprend rapidement ce que l'on attend de lui. Il capte dans l'intonation de la voix de la puéricultrice ce qu'on lui demande et peut coopérer.

Lorsqu'il est un peu plus grand, il est à même de participer plus activement aux tâches des adultes. Par exemple, il aide à ranger les jeux dans les boîtes, il met son bavoir dans la manne à linge, son gobelet dans le petit casier... Nous encourageons les enfants à participer au rangement, car ranger c'est jouer, c'est une manière pour eux d'apprendre : différencier ou appairer les objets, trier, classer, séparer, chercher, trouver le bon bac, viser et lancer, ou ranger chaque chose à sa place. Ainsi en contribuant à (ré)organiser l'espace il apprend à se retrouver mieux dans son environnement, y retrouver les objets dont il a envie ou besoin, s'y mouvoir librement et développe une meilleure organisation spatio-temporelle.

Le solliciter, c'est favoriser sa participation active, le considérer comme un coéquipier, capable et compétent. Nous l'encourageons et nous le félicitons pour ce qu'il fait et l'enfant se sent valorisé de faire des choses comme les grands, c'est lui permettre de développer son autonomie.



## La socialisation de l'enfant :

Si la plupart des enfants découvrent la vie en collectivité extra-familiale, lors de leur entrée à l'école maternelle, l'accueil de votre enfant dans notre crèche va être une formidable opportunité de découvrir les autres et pour nous l'occasion de l'accompagner dans cet apprentissage.

Souvent la socialisation de l'enfant s'apparente à l'apprentissage des limites. En effet, la vie en collectivité implique des limites à la liberté de l'enfant, elle nécessite des règles de vie pour que chacun puisse s'épanouir et être respecté à son tour. Si l'apprentissage du « non », des interdictions, des obligations, de l'obéissance à une autorité, se justifie par la sécurité du jeune enfant lui-même, elle trouve rapidement sa raison d'être dans les règles de vie indispensables à la collectivité.

Mais la socialisation de l'enfant c'est avant tout le développement de sa capacité à entrer en communication et en interaction avec d'autres enfants. Or, au départ ces « autres » vont être source d'insécurité car ils sont imprévisibles, s'approchent sans y être invités, réagissent à leur tour lorsque qu'ils sont abordés. Ainsi l'enfant qui découvre le monde avec les mains et la bouche va-t-il être surpris et effrayé d'entendre un autre enfant crier ou pleurer lorsqu'il s'en approchera pour le découvrir !

Le rôle de la puéricultrice va être de créer un climat suffisamment serein et propice pour permettre au jeune enfant d'entrer en toute sécurité en relation avec un autre enfant, puis progressivement d'accepter et se rassurer de la présence d'autres enfants. Elle va créer les conditions favorables pour permettre à l'enfant de découvrir le groupe. D'autres enfants semblables mais aussi différents. L'enfant va y découvrir naturellement la diversité des



genres, des origines, des cultures, des habitudes, des tempéraments. Il va découvrir le plaisir de regarder les autres enfants, de les imiter, de jouer avec eux, de manger et faire la sieste ensemble. Il va entrer en contact, communiquer, partager ses émotions, ses jeux, ses activités.

Pour ces apprentissages également, nous respectons nos principes pédagogiques généraux. Veiller avant tout à leur sécurité physique et affective dans le groupe, observer les enfants en interaction, respecter les rythmes de chacun dans leurs approches, leur faire confiance, n'intervenir que lorsque cela est nécessaire, les rassurer lorsqu'ils se sentent insécurisés par le groupe.

Nous allons adapter les espaces et organiser les activités de telle sorte que les enfants puissent être, aussi souvent que possible, en interaction entre eux. Au moment de l'accueil du matin, au moment des jeux, lors des repas durant lequel ils mangent ensemble à table, lors des premières siestes en commun ou à l'occasion d'un moment plus calme de la journée durant lequel les enfants échangent ensemble avec la complicité bienveillante des puéricultrices.

A Baby-stop, la socialisation c'est aussi l'ouverture aux autres adultes. Notre spécificité d'entreprise de formation par le travail permet également aux enfants, grâce à sa puéricultrice de référence, de s'ouvrir progressivement aux autres adultes présents dans le milieu d'accueil. D'abord aux collègues mais aussi aux adultes stagiaires qui, progressivement prendront certaines tâches en charge et essaieront de prendre contact avec l'enfant au travers du jeu. Toutes les conditions seront posées pour que chacun, à son rythme, se familiarise à l'autre et pour qu'ils découvrent les richesses qu'ils peuvent partager.

## Des outils au service de l'accueil de votre enfant :

### L'observation :



Nous accordons beaucoup d'importance à l'observation des enfants.

Nous observons un enfant pour apprendre et comprendre son langage, ses besoins, son état général, sa santé, pour suivre son évolution et nous assurer de son bon développement. Nous nous intéressons à son développement psychomoteur, à sa motricité fine, à son éveil cognitif, à son langage, à sa capacité d'agir sur son environnement. Nous nous intéressons aussi à la manière dont il interagit dans le groupe : s'il trouve sa place, s'il joue facilement avec les autres, s'il se défend ou s'il se laisse agresser par les autres, s'il est coopératif ou solitaire.

La puéricultrice, observe plus finement les enfants dont elle est référente, le cas échéant en utilisant des grilles d'observations, afin d'apprécier s'il évolue harmonieusement. Elle peut ainsi partager son regard avec le vôtre qui restez les spécialistes de votre enfant et sera, mieux à même de répondre à vos questions et assurer, ainsi, le lien entre vous, votre enfant et la crèche.

### Le document journalier de communication :



Pour pouvoir respecter le rythme de votre enfant, nous prenons le temps d'échanger avec vous chaque début et fin de journée, à l'aide d'outils d'information (la fiche ou de la farde) de

votre enfant. Nous y prenons note des informations que vous nous communiquez le matin, afin de permettre à chaque personne amenée à s'occuper de votre enfant durant la journée d'en prendre connaissance. Vous pouvez ainsi de nous faire savoir comment s'est passée sa soirée, la veille, s'il a bien dormi la nuit, quand et ce qu'il a mangé, ses goûts du moment, son sommeil, sa santé, son humeur. Ainsi nous pourrions mieux organiser la journée de votre enfant. Par exemple :

- S'il a déjeuné tard à la maison, il prendra sa collation ou son dîner un peu plus tard, et on « n'insistera » pas trop s'il refuse la soupe, mais veillerons, sans jamais le forcer, à ce qu'il mange son dîner.
- S'il s'est levé fort tôt à la maison, il ira à la sieste avant les autres enfants.

A leur tour, les puéricultrices y inscrivent la manière dont s'est déroulée la journée de votre enfant : la séparation du matin, ce qu'il a mangé, combien de temps il a dormi, les soins réalisés, ses jeux favoris, ses découvertes, ses progrès, ses contacts aux autres ainsi que toutes les informations relatives à sa santé et à son état général. Cela vous permettra d'avoir une vision de la journée vécue par votre enfant.

### L'affichage :

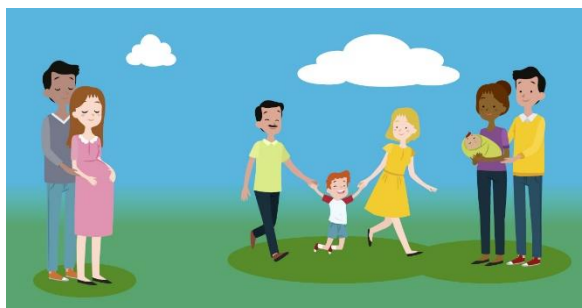
Sur des panneaux d'affichage dans le hall et à l'entrée des services, vous trouverez des informations générales, les menus de la semaine, le calendrier de congés.

### L'échange de documents écrits :

- Nous utilisons régulièrement le casier de votre enfant, à l'entrée de son service, pour vous transmettre des demandes ou informations qui vous concernent.
- Une boîte aux lettres devant les bureaux vous permet d'y glisser à votre tour des messages à l'attention des bureaux : documents administratifs, demande de congé ou modification d'horaire. Vous pourrez également y laisser tout autre message plus confidentiel, des suggestions ou observations. Nous sommes attentifs à y répondre dans la mesure de nos possibilités.
- Périodiquement, nous réalisons une enquête de qualité et de satisfaction auprès des parents. Cette démarche est intéressante car elle nous permet de nous remettre en question et de progresser dans la qualité de l'accueil proposé. Nous avons besoin de vous.

### Des rencontres occasionnelles :

Nous organisons chaque année, lors de diverses occasions, une rencontre avec les parents, notamment lors du goûter annuel. Ce sont des occasions de rencontrer et échanger avec le personnel en dehors des moments de garde, de voir les photos du quotidien de vos enfants à la crèche.





## Pour aller plus loin en Equipe :

Si l'équipe est constituée de professionnels de l'accueil de l'enfance, diplômés et qualifiés, elle se doit de développer chaque jour la qualité du service rendu aux enfants. Pour y arriver, elle doit rester ouverte sur l'environnement, à l'écoute de vos attentes, mettre à jour ses connaissances, échanger sur ses pratiques et les remettre en question. C'est toute une approche dynamique du travail en perpétuelle évolution qui est proposée. C'est pourquoi elle s'inscrit dans une démarche d'amélioration et de formation continuée.

## Une équipe qui se réunit, échange et se concerte

### Les réunions internes :

Nous nous réunissons régulièrement en équipe pour échanger à propos de nos pratiques professionnelles et faire le point sur l'évolution des enfants, des stagiaires, des équipes et des services. Ce sont des temps importants qui nous permettent de remettre en question notre mode de fonctionnement et de l'améliorer.

Régulièrement, les puéricultrices se retrouvent en réunion de service avec l'équipe médico-sociale pour faire le point sur le fonctionnement quotidien du service, l'évolution des enfants, de leurs besoins, de leur santé, mais aussi sur les progrès réalisés par les stagiaires. Elles mettent en commun leurs observations afin d'assurer une meilleure continuité dans l'accueil des enfants et l'encadrement des stagiaires, ainsi qu'une plus grande cohérence dans leurs pratiques respectives.

Une fois par mois, en réunion d'équipe, nous discutons, de la gestion courante de la crèche, de l'organisation des activités, de la qualité du travail quotidien et des améliorations à apporter dans nos pratiques pédagogiques.

### Les journées pédagogiques :

Deux à trois fois par an, la crèche est fermée car nous sommes en journée pédagogique. Ces journées sont l'occasion de prendre un peu de recul dans le travail, approfondir nos réflexions qui fondent notre projet pédagogique, nous donner de nouvelles priorités, développer de nouveaux projets tout en consolidant les liens interpersonnels et la cohésion de l'équipe, nécessaires à la qualité de l'accueil.

### Les supervisions :

Il arrive, quelquefois, qu'une situation plus délicate ou difficile interpelle l'équipe et nécessite un regard plus spécialisé. Dans ce cas, nous faisons appel à une personne extérieure qui nous apportera un soutien et nous aidera à trouver des pistes de solutions

## Une équipe qui se forme :

Les travailleurs participent, selon nos possibilités, à des formations proposées par l'ONE sur différentes thématiques relatives à la petite enfance, ou à des rencontres et formations destinées aux travailleurs de notre secteur professionnel.

Pour développer le professionnalisme, la formation initiale, seule, ne suffit pas. C'est pourquoi, les travailleurs continuent à se former, tout au long de leur carrière, se tiennent

au courant de l'évolution du métier et de leur travail, se concertent et échangent sur leurs pratiques professionnelles, avec leurs collègues ou d'autres travailleurs du secteur.

### Une équipe ouverte sur le travail en réseau :

Outre la participation de membres de l'équipe au conseil d'administration d'ISOCELE, notre service entretient de nombreuses relations et collaborations avec les associations et institutions locales, notamment la ville et le CPAS, la maison médicale, les consultations de nourrisson, les autres structures d'accueil et les autres centres de formation.

Nous travaillons en collaboration avec le SAJ et le SPJ, qui nous confient régulièrement l'accueil d'enfants dont la famille vit des moments plus difficiles.

Nous collaborons aussi avec AIMA et PICSAP, 2 associations qui visent l'intégration des enfants à besoins spécifiques en milieu d'accueil collectif. Ceux-ci nous soutiennent en proposant des informations et/ou formations au personnel, mais aussi en collaborant au suivi de situations rencontrées.

Nous restons attentifs aux besoins généraux et mettre en place des liens avec d'autres associations est essentiels.



## NOS PARTENAIRES

### Iconographie

- One.be
- « Illustration(s) de Virginie Maillard – bougribouillons.com ».
- Humeur créative.com
- Miam image
- 3bp.blogspot.com
- Image du web
- [CC BY-SA-NC](#)
- Dreamstime.com