



Les Petits Pas  
Rue Traverse 7  
4980 Trois-Ponts  
080/68.41.36

[lespetitspas@troisponts.be](mailto:lespetitspas@troisponts.be)



A travers les empreintes d'animaux

## **Chapitre 1 . Recette pour un accueil chaleureux aux « Petits Pas »**

*Mélanger 500g de bienveillance avec 3 cuillères à café de sécurité et une pincée d'équité. Y ajouter 200g d'écoute et 200g de communication.*

*On enfourne pour 2 petites années.*

*Pendant ce temps, on prépare une mousse de développement en intégrant un soupçon d'autonomie et de confiance en soi auquel on ajoute 50g de curiosité et d'exploration.*

*On décore la pâtisserie avec la mousse onctueuse qu'on saupoudre de gaieté et d'humour.*

*L'accueil chaleureux est prêt à être servi.*

*Bon appétit !*



## Chapitre 2. Découverte des Petits Pas



### Nous sommes là pour vous

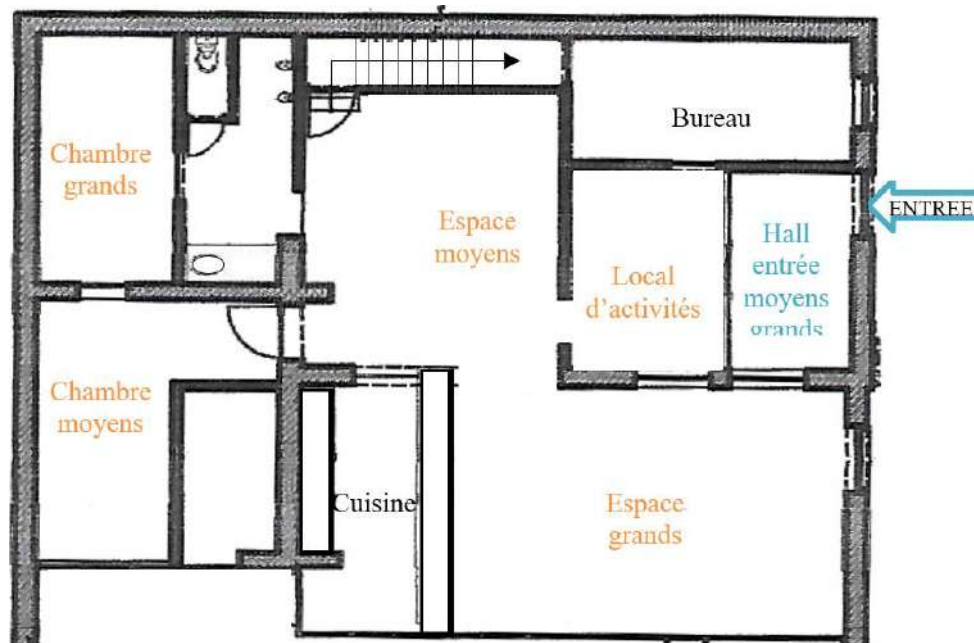
Les Petits Pas accueillent les enfants de 0 à 3 ans et sont autorisés par l'ONE pour une capacité de 21 places. La crèche est ouverte du lundi au vendredi de 7h à 18h. Elle ferme les jours fériés et aux congés administratifs, ainsi qu'une période de trois semaines durant l'été et d'une semaine entre Noël et Nouvel an.



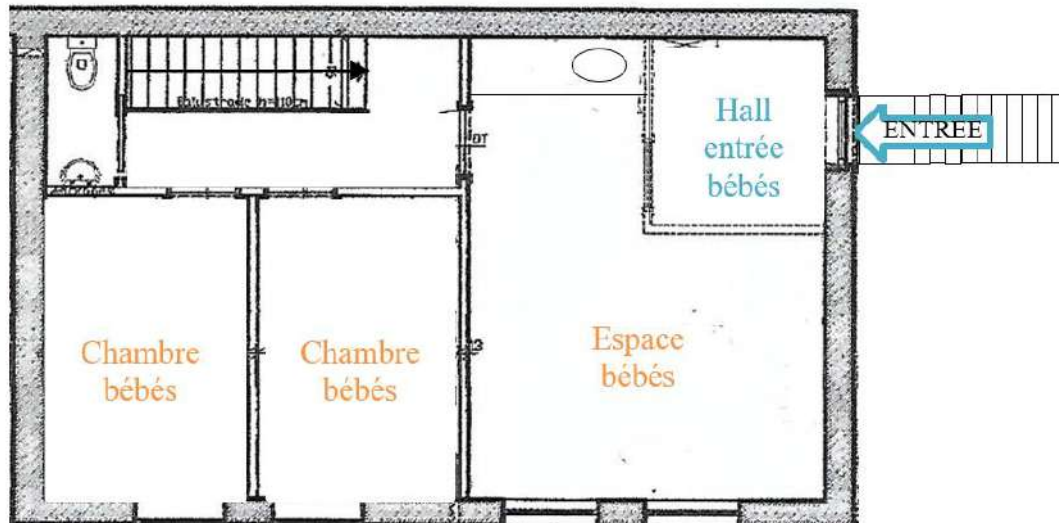
### Bienvenue chez nous

Les locaux des *Petits Pas* sont situés rue Traverse 7 à 4980 Trois-Ponts, dans un environnement calme, dégagé, à proximité de l'école communale, de l'espace culturel et de la plaine de jeux. L'accueil quotidien des enfants se fait au rez-de-chaussée pour les enfants des groupes « moyens » et « grands » et au premier étage pour les enfants du groupe des « bébés ».

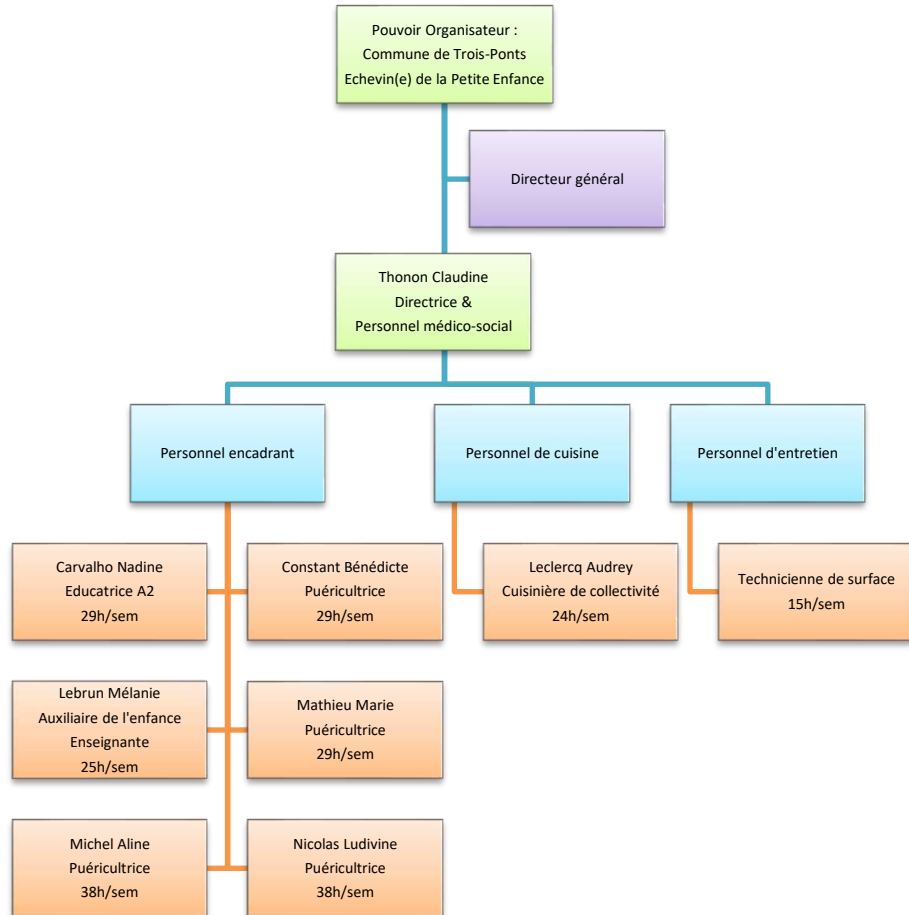
## Le rez-de-chaussée



## Le 1<sup>er</sup> étage



### Chapitre 3. Qui se cache derrière les Petits Pas



## Chapitre 4. Pas de Lapin 🐾 : Le commencement d'une aventure



Quinze jours avant l'entrée de votre enfant démarre une période de familiarisation. La familiarisation se déroule en 10 rencontres réparties sur deux temps : un temps avec vous puis un temps avec votre enfant seul. L'objectif de la familiarisation est de mieux nous connaître (enfant - parent - puéricultrice) pour offrir un accueil de qualité.

Durant les premières rencontres, votre enfant pourra se familiariser avec ce nouvel espace en votre présence. Il faut donc faire place aux échanges, aux interrogations, prendre un temps pour raconter l'histoire de votre enfant... Il est important qu'entre vous et les professionnelles du milieu d'accueil s'installe et s'entretienne un climat de confiance réciproque qui autorisera l'expression de toute question, crainte, difficulté concernant l'accueil. C'est aussi l'occasion d'échanger sur l'intérêt d'avoir un objet avec l'odeur du parent, des photos de la famille, tout ce qui pourrait « rendre les parents présents » pour l'enfant. Ensuite, votre enfant découvrira, sans vous, ces nouveaux bruits, nouvelles odeurs et les nouvelles personnes qui prendront soin de lui. Le dispositif de familiarisation peut être ajusté à chaque situation d'accueil.

## Chapitre 5. Pas de Renne 🐾 : Les au revoir temporaires et les retrouvailles joyeuses



Lors de l'accueil du matin, la professionnelle pose les questions nécessaires au bon déroulement de la journée de votre enfant. Rassurez-le sur qui viendra le rechercher et à quelle heure. Grâce à cela, sa puéricultrice<sup>1</sup> pourra l'accompagner avec un point de repère compréhensible pour lui « tu retournes après la sieste » ou « après le goûter ». Si un chagrin venait mettre un nuage sombre sur le début de la journée, sachez qu'il est souvent éphémère et que l'adulte présent arrive, en mettant des mots sur ce que vit votre enfant, à le rassurer. Dans cette perspective, n'hésitez pas à nous téléphoner lorsque votre emploi du temps de la journée change et qu'il y a des modifications sur le retour de votre enfant. Ainsi, nous pourrons le prévenir et adapter au mieux nos actions à ses besoins (sieste, repas). Les informations concernant la journée de votre enfant sont reportées dans le logiciel « BeKid » qui vous est accessible via un lien internet.

---

<sup>1</sup> Nous utilisons le terme puéricultrice pour désigner la fonction occupée par le personnel encadrant les enfants, qu'il ait une formation de puéricultrice, d'auxiliaire de l'enfance, d'éducatrice ou autre.



## Chapitre 6. *Pas de Fourmi* : Exploration dans la salle aux trésors



Dans le groupe des bébés, votre enfant évolue à son rythme sur des tapis de sol ou dans le parc en hauteur qui donne une vue d'ensemble sur la pièce. L'environnement est ouvert et diversifié au niveau des objets, des matières et des multiples possibilités d'expressions psychomotrices, rendant les expérimentations et jeux possibles. Votre enfant n'est jamais placé dans une position qu'il ne contrôle pas seul. S'il ne se retourne pas encore de lui-même, ne s'assied pas ou ne se lève pas tout seul, c'est qu'il n'en est pas encore capable, son système neuro-musculaire n'est pas encore suffisamment mature.

Les biberons ou repas sont pris en fonction du rythme quotidien de votre bébé. Nous vous demandons de fournir le lait (maternel ou infantile). La diversification alimentaire commence toujours à la maison avant que nous n'emboîtons le pas.

## Chapitre 7. *Pas d'Oiseau* <sup>x x</sup> <sub>x x</sub> : *Voler vers l'imagination*



Votre enfant commence à se déplacer seul et passe dans le groupe des moyens où il a accès librement aux jeux disposés quotidiennement par les puéricultrices. Une proposition répétée permettra à votre enfant de s'amuser à son propre rythme. Nous soutenons le développement de l'enfant, en le laissant choisir, créer son propre jeu, celui qui va lui permettre de s'épanouir et de grandir dans son corps et dans sa tête. L'environnement est pensé en fonction de l'évolution des enfants du groupe, favorisant les interactions et le développement. S'il le souhaite, et selon son rythme de sommeil, votre enfant peut participer à l'activité mise en place par sa puéricultrice vers 9h30 (jeu sensoriel, jeu d'exploration, jeu de manipulation, activité d'éveil, activité artistique, activité extérieure...)

En fonction de ses besoins, les repas se prennent à une petite table de 3-4 enfants ou en chaise haute. Votre enfant apprend à boire l'eau au verre et à manier sa cuillère.

## Chapitre 8. Pas de Loup 🐾 🐾 : Grandir et explorer ensemble



Votre enfant développe des relations sociales, commence à courir, il comprend mieux les consignes et son vocabulaire s'élargit, il passe alors dans le groupe des grands dans lequel il partage des moments de jeux, de siestes et de repas avec les autres enfants tout en veillant à respecter son propre rythme et en s'y adaptant. Des temps de jeux libres lui sont proposés durant lesquels il a accès aux jeux sans devoir passer par l'adulte qui observe alors l'évolution de votre enfant dans son développement global. Des activités dirigées lui sont également proposées auxquelles il aura le choix de participer ou non.

Le repas est centré sur l'autonomie ; votre enfant s'assied aux petites tables de 3-4 enfants, mange avec sa cuillère et boit au verre.

Dans la continuité de l'autonomie, votre enfant sera invité à participer à son change (retirer son pantalon, sa culotte ou son linge, monter par l'escalier pour accéder au matelas à langer). Si des signes d'intérêts sont manifestés, il aura accès au petit pot. Nous ne débutons pas cet apprentissage tant qu'il n'est pas commencé à la maison et nous ne fixons aucune échéance.

## Chapitre 9. Pas de Renard : L'œil bienveillant des puéricultrices



L'observation est une attention portée à tous et chacun. En cela, elle est un soin porté aux enfants. La puéricultrice assure une présence attentive pour votre enfant, une disponibilité à ses émotions, ses ressentis... Cette attention de l'adulte permet de connaître en détails les signaux propres à chacun pour pouvoir les interpréter et s'y ajuster au mieux. L'observation permet de soutenir votre enfant dans son évolution en lui proposant le matériel adéquat, en aménageant les situations de vie, en repérant ses prises d'initiatives.

Les observations permettent de mettre des mots sur le vécu de votre enfant, de le prévenir, de l'aider à anticiper, de vous partager en détails des instantanés, des anecdotes de la journée. Cette connaissance fine de votre enfant est partagée avec les collègues, de façon à assurer un relais soutenant.

## Chapitre 10. Pas de Cerf : Quand les petits pas mènent aux découvertes en plein air



Dès que la météo le permet, des sorties sont organisées durant lesquelles notre équipe est présente en permanence pour veiller au bien-être et à la sécurité de votre enfant. Au-delà des multiples avantages qui y sont offerts, laisser les enfants évoluer à l'extérieur est essentiel pour leur développement. Expression, autonomie, créativité, mobilité, agilité, connexion avec la nature et interactions sociales sont autant d'atouts qui se manifestent lorsqu'ils jouent en plein air. Nous proposons des jeux d'extérieur dans la cour de la crèche qui est une extension naturelle de l'espace intérieur, où vos enfants retrouvent leurs repères et continuent à explorer, apprendre et grandir en toute sécurité. Nous organisons des balades avec un ratio adulte-enfant permettant de garantir une attention individuelle et personnalisée.

Pour éviter de souiller les vêtements de votre enfant en cas de pluie, une salopette imperméable et des bottes de la crèche lui sont mis.

## Chapitre 11. Pas de Chat : Les mystères de la bibliothèque



Tous les quinze jours, moyens et grands partent à l'écoute d'histoires lues par la conteuse de la bibliothèque située à côté de la crèche. La bibliothèque est un lieu riche en livres, histoires et images. En y emmenant les tout-petits, nous favorisons leur exposition au langage, aux sons et aux mots. Ils découvrent de nouvelles histoires et développent leur curiosité naturelle et leur amour de la lecture. C'est un moment de partage, de complicité et de plaisir. Les enfants associent la bibliothèque à des expériences positives et à des moments privilégiés avec leurs puéricultrices. Après la lecture, votre enfant a la possibilité d'explorer les nombreux livres par lui-même et de découvrir le monde merveilleux des contes pour enfants.

## Chapitre 12. Pas d'Écureuil 🐿️🐿️ : A la découverte des petits aventuriers

Une fois par mois, notre crèche s'anime d'une journée spéciale dédiée à un thème particulier nommée la « journée à thème ». Cette initiative vise à éveiller l'imagination de vos petits explorateurs tout en intégrant l'apprentissage récréatif et interactif. Suivant le thème choisi en réunion d'équipe, votre enfant aura la possibilité de se déguiser et profiter des activités proposées aux groupes des moyens et des grands. C'est une occasion unique pour eux de s'immerger dans un univers différent et de participer à des activités éducatives conçues pour stimuler leur développement à tous les niveaux.

Notre crèche se transforme pour l'occasion, décorée pour refléter le thème du jour, créant ainsi un environnement immersif et stimulant. Nos puéricultrices, également costumées ou maquillées, accompagnent vos enfants dans cette aventure, veillant à ce que chaque moment soit à la fois amusant et enrichissant. Nous avons hâte de partager ces moments de joie et de découverte avec eux.



## Chapitre 13. Pas d'Ours : Le repos des petits rêveurs



La puéricultrice observe les signes que votre enfant émet et y adapte ses heures de sieste. Dans le respect de ses besoins, elle le laisse se réveiller de sa sieste naturellement. Nous n'obligeons ou n'empêchons jamais votre enfant à faire une sieste pour respecter au mieux ses besoins. Nous veillons à lui donner des repères en le couchant généralement dans le même lit.

## Chapitre 14. Pas de Félin : Vers un nouveau départ



Bientôt, votre enfant franchira le pas de la crèche vers l'école, une étape significative dans sa vie. Nous souhaitons que cette transition se déroule en douceur et avec confiance. Nous racontons des histoires sur le thème de l'école, expliquons, mettons des mots et répondons aux interrogations. Le jour du départ, nous organisons un goûter festif et nous vous remettons toutes les affaires de votre enfant. Dès que l'occasion s'y présente, n'hésitez pas à passer nous voir !



## Chapitre 15. La force de notre équipe : la communication

### Les réunions d'équipe régulières

Chaque mois, notre équipe se réunit pour échanger sur les observations faites durant les temps d'accueil afin de répondre au mieux aux besoins de vos enfants, d'adapter l'environnement d'accueil et pour encourager la communication et la collaboration entre le personnel. Ces réunions sont également l'occasion de planifier les changements de groupe.

Au sein de la crèche, nous préparons soigneusement les transitions. Des moments de familiarisation sont organisés lors du passage de votre bébé vers le groupe des moyens. Afin que votre enfant puisse s'adapter en douceur à son nouveau groupe, sa puéricultrice passe du temps avec lui dans l'espace des moyens, d'abord durant les siestes des grands puis de plus en plus régulièrement. De plus, grâce à une rotation du personnel, votre enfant sera accompagné par l'une de ses puéricultrices de référence lors de son entrée dans ce nouvel environnement.





## Une tradition appréciée : L'incontournable soirée annuelle des parents

Une fois par an, une réunion traditionnelle et chaleureuse qui renforce les liens entre nos familles et l'équipe pédagogique est organisée. C'est une occasion unique de se réunir dans une atmosphère conviviale et détendue pour échanger sur le développement de vos enfants, l'accueil, la parentalité... et, où les moments forts de l'année sont illustrés par des photos et vidéos de nos petits protégés.

## Connectez-vous avec nous : La page Facebook des Petits Pas



Dans le cadre de notre projet d'accueil, et avec votre consentement explicite, nous sommes susceptibles de capturer des moments précieux de vos enfants en pleine activité, par le biais de vidéos et de photographies. Ces instants sont ensuite partagés avec vous dans un espace sécurisé et privé sur Facebook, où le partage externe est strictement interdit. Pour garantir la confidentialité, un nouveau groupe est constitué annuellement, assurant l'accès exclusif aux familles actuellement inscrites à la crèche.

## Chapitre 16. La guide de l'équipe : La directrice



La directrice s'assure que votre enfant se familiarise et se sente bien dans le milieu d'accueil (depuis son inscription jusqu'à son départ). Par son étroite collaboration avec le personnel encadrant et ses propres observations, elle veille à l'épanouissement de votre enfant, contribue à son développement tout au long de l'accueil, et favorise son autonomie et sa socialisation. Elle est également votre partenaire dans cette belle aventure qu'est la parentalité, en vous soutenant et en s'assurant que vous ayez une relation de confiance avec toute l'équipe. Elle vous rencontre avant l'entrée de votre enfant et à tout moment opportun, à votre demande ou celle du personnel encadrant.

La sécurité et la santé de votre enfant sont nos priorités, et la directrice joue un rôle clé dans ces domaines en veillant à appliquer les règles et recommandations de l'ONE.

Enfin, elle guide et soutient les puéricultrices pour qu'elles se questionnent et progressent constamment dans leur approche avec les enfants. La directrice joue un rôle essentiel dans la gestion quotidienne et administrative de notre établissement. Elle veille à ce que chaque enfant bénéficie d'un encadrement adapté à ses besoins.

## Chapitre 17. Le cœur de l'épanouissement : Les puéricultrices en action



La puéricultrice occupe une place primordiale dans le bien-être de votre enfant. Elle crée un lien privilégié avec lui, veillant à sa sécurité émotionnelle, psychologique et physique. Afin d'assurer une sécurité affective, chaque puéricultrice travaille au sein du même groupe d'enfants durant six mois avant d'accompagner les enfants qui changent de groupe.

Parmi ses responsabilités, la puéricultrice satisfait les besoins fondamentaux de votre enfant tels que les repas, l'hygiène, le repos et la sécurité. La puéricultrice contribue au développement cognitif et sensori-moteur de votre enfant, respectant son rythme et son âge. Elle encourage également son autonomie en lui donnant une place active dans les activités. Elle communique avec votre enfant de façon verbale et non-verbale et soutient les interactions entre les enfants.

Enfin, la puéricultrice vous accueille chaleureusement, elle prête attention à vos préoccupations et établit une relation professionnelle avec vous, les parents.

## Chapitre 18. Les délices de notre crèche : A la rencontre de la cuisinière

La cuisinière joue un rôle essentiel dans l'équipe encadrante. Elle est en contact direct avec votre enfant grâce à la proximité de la cuisine, ouverte sur l'espace de vie. De plus, elle participe activement au moment des repas. La cuisinière échange avec vous concernant les habitudes alimentaires de votre enfant dès la période de familiarisation et lors de tout changement alimentaire. Toute demande alimentaire particulière est réfléchiée avec la directrice pour le bien-être de votre enfant et dans le respect des réglementations. La cuisinière est également en lien avec les puéricultrices pour adapter les menus en fonction des besoins spécifiques.

La cuisinière prépare quotidiennement les repas servis aux Petits Pas avec des aliments frais et surgelés. Les menus sont soigneusement élaborés pour être variés et équilibrés, tout en respectant les recommandations de l'ONE et les réglementations de l'AFSCA. Vous pouvez consulter le menu de la semaine affiché à l'entrée et le retrouver dans l'application BeKid. La cuisinière tient compte du stade de développement de chaque enfant pour adapter la texture des aliments (mixée, écrasée, en morceaux).



## **Chapitre 19. Les gardiens de la propreté : Les auxiliaires de nettoyage**



Deux auxiliaires de nettoyage s'occupent de nettoyer les espaces de vie et les locaux chaque jour. L'ensemble du personnel veille à ce que l'hygiène dans les sections soit irréprochable et désinfecte quotidiennement les salles de bain et le plan de travail de la cuisine. Pour garantir une hygiène irréprochable, nous désinfectons régulièrement les jouets et les surfaces fréquemment touchées. En cas d'épidémie, cette désinfection est effectuée quotidiennement. Les doudous qui restent à la crèche sont lavés fréquemment. De même, nous veillons à ce que les sacs de couchage soient toujours propres et prêts à être utilisés. Nous sommes conscients de l'importance de ces mesures pour la santé de vos enfants, et nous mettons tout en œuvre pour maintenir un environnement hygiénique et sécurisé.

## **Chapitre 20. Enrichir nos compétences : Les formations du personnel**



Notre équipe est attentive aux changements de notre société, en ce qui concerne la famille, les innovations pédagogiques, et les progrès médicaux et sociaux, pour mieux répondre aux besoins de l'enfance. Chaque membre du personnel s'engage dans un processus continu d'apprentissage, participant à deux journées annuelles de formation collective pour affiner ses pratiques et enrichir ses connaissances ainsi qu'à une journée supplémentaire à la formation en réanimation pédiatrique.

## **Chapitre 21. La relève de demain : La place des stagiaires**



Nous sommes ravis d'accueillir des stagiaires dans notre crèche, où ils bénéficient d'une supervision attentive par une puéricultrice. La directrice assure la coordination des stages et le lien avec les établissements de formation. Les stagiaires sont accueillis par l'équipe, vous sont présentés ainsi qu'à vos enfants. Après un temps d'observation, le stagiaire prend en charge progressivement les enfants. Le personnel reste à proximité de votre enfant quand le stagiaire s'en occupe et ce, au moins jusqu'à ce que votre enfant manifeste des signes de confiance.

## **Chapitre 22. La confiance au cœur de notre engagement : Le secret professionnel**



Les professionnelles du milieu d'accueil sont tenues au secret professionnel. La puéricultrice veille à garantir le respect de ce qui est confié dans la relation avec votre famille ou toute autre information dont elle a accès. Elle ne le partage avec d'autres professionnels que lorsque l'ajustement de l'accueil de votre enfant le requiert.

Dans le cas d'une suspicion de maltraitance, notre équipe agira avec prudence. L'équipe encadrante contacte d'abord la direction et le médecin référent. Si nécessaire, nous ferons appel à une organisation spécialisée, avec votre connaissance et en toute transparence, pour garantir la sécurité et le bien-être de votre enfant.



## Chapitre 23. Santé et bien-être

### Le suivi médical



Notre crèche s'engage à offrir un suivi médical préventif régulier pour chaque enfant et respecte scrupuleusement la législation en matière de surveillance médicale préventive. Nous vous invitons à choisir entre le suivi « universel » suivant le calendrier des consultations de l'ONE ou le suivi « limité » comprenant quatre examens obligatoires : lors de l'admission, aux alentours de 9 et 18 mois, et avant le départ de la crèche.

Ainsi, nous organisons une consultation médicale mensuelle au sein de notre établissement, assurée par le Dr Marine Lhost, médecin généraliste, et Claudine Thonon, personnel-médico-social. Le carnet de santé joue un rôle essentiel dans la communication entre les professionnels de santé qui s'occupent de votre enfant. Il doit donc être présent avec votre enfant dans notre crèche lors des examens médicaux ou à la demande du médecin.

## Le dépistage visuel



Le dépistage et le traitement précoces de troubles visuels chez le jeune enfant augmentent nettement les chances de récupération, voire de guérison favorisant ainsi le développement psychomoteur, cognitif et social de votre enfant.

Dans cet esprit, notre crèche organise annuellement un examen visuel en partenariat avec un orthoptiste qualifié. Cette évaluation est destinée aux enfants âgés de 18 à 36 mois. Bien que cet examen ne soit pas obligatoire, il est fortement recommandé pour assurer le bien-être et le développement optimal de votre enfant.



*C'est avec une grande joie que nous clôturons ce merveilleux projet d'accueil.*

*Vos enfants ont tracé leur chemin à travers les empreintes d'animaux, vivant ainsi une aventure unique et pleine de découvertes. Leurs pas, petits et légers, laissent des marques indélébiles dans nos cœurs.*

