

LA MAISON DES TCHOUPOUNES

I. À PROPOS DE MOI	3
II. QUEL EST MON PROJET ?	4
Le lieu de vie	4
SCHÉMA DU LIEU E VIE	4
L'espace d'accueil	5
Les différentes activités.....	5
1. Activité détente, lecture et éveil musical.....	5
2. Les activités réservées aux bébés.....	6
3. Activités jeux libre	6
4. Activités extérieures.....	6
La familiarisation	7
La période de Familiarisation est non payante.....	7
Les repas.....	8
L'espace de soins.....	8
L'espace de repos	9
L'évolution de votre enfant.....	9
La propreté	10
La présence de doudou	10
La tolérance & le respect.....	10
Les festivités	10
La communication	11
Les conflits.....	11
Aménagement future à développer.....	11
Mes collègues	12
L'aspect financier.....	12

I. À PROPOS DE MOI

Âgée de 28 ans et diplômée éducatrice A1 depuis 2011, j'ai travaillé pendant un an dans une école maternelle et primaire au sein de la classe accueil et de la garderie. Ensuite, fin 2012, j'ai intégré le Centre de Hemptinne, service résidentiel pour personnes adultes polyhandicapées.¹

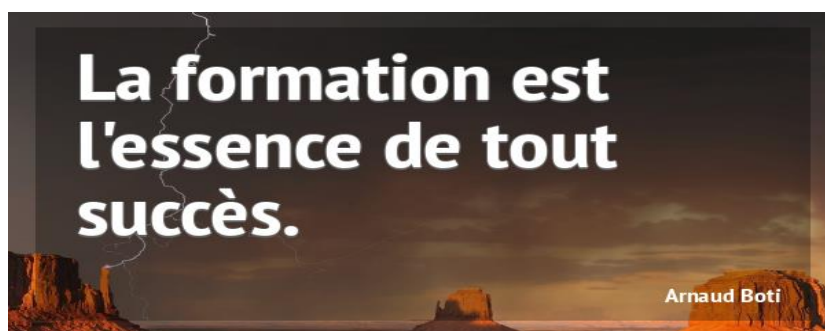
Je suis mariée depuis cinq ans avec Logan. Aujourd'hui, je suis maman de deux merveilleuses petites filles : Lucy (deux ans et demi) et Elyne (huit mois).

Baby-sitteur depuis l'âge de 14 ans, j'ai toujours été attirée par les enfants. C'est à travers eux que j'ai découvert le monde de la petite enfance.

La famille s'est fortement agrandie depuis 2013, des éclats de rire ont envahis nos rencontres familiales. Mes filles, mes neveux et nièces, leur curiosité et leur incroyable capacité d'émerveillement, voilà ce qui m'a donné l'envie de créer ce projet.

Au bout de deux ans de réflexion, j'ai maintenant l'opportunité d'ouvrir un espace d'accueil dans la maison où j'ai moi-même grandi. Aujourd'hui, j'ai toutes les cartes en main pour me lancer.

Toutefois, je suis lucide pour savoir qu'il faut se former tout au long de sa vie.



Afin d'entretenir et d'améliorer mes connaissances, je m'engage donc à suivre, au moins trois fois par an, des réunions pédagogiques et/ou des formations. Ces journées seront bénéfiques, tant pour moi que pour votre enfant. Les dates de ces journées vous seront communiquées à l'avance.

¹ Curriculum vitae est repris en annexe 1

II. QUEL EST MON PROJET ?

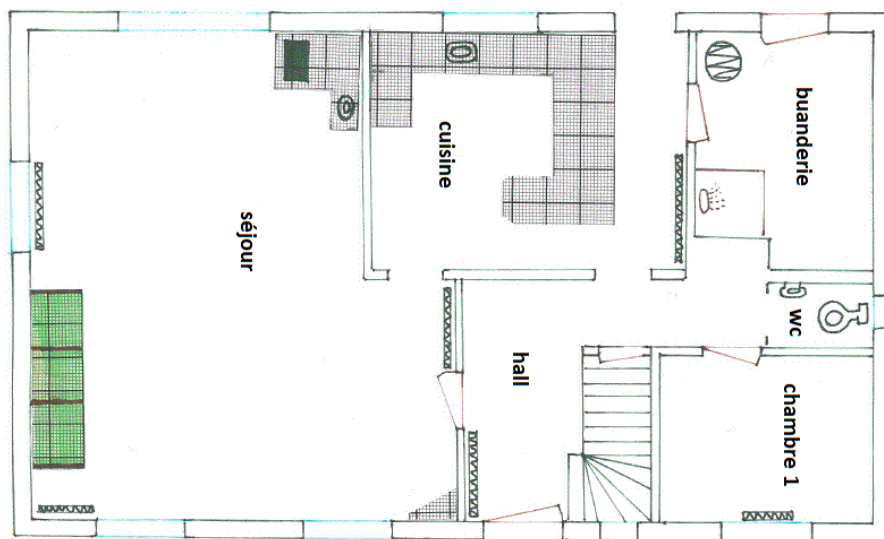
Le lieu de vie

Je m'occuperai de vos enfants dans un lieu chargé de souvenirs pour moi, la maison où j'ai grandi. Il s'agit d'une spacieuse villa 4 façades, située dans un environnement campagnard (nous sommes pratiquement au milieu des champs !) mais très proche du centre de la commune. De nombreuses facilités sont à proximité : écoles maternelle, primaire et secondaire, commerces, autoroutes. Il y a aussi une ferme avec un élevage de poules bio.

Je souhaite que chaque enfant ait confiance en lui, afin de favoriser son autonomie. Je mets un point d'honneur à apporter à tous la même attention, tant pour les soins, que pour le développement. Différentes aires sont prévues pour permettre aux petits d'évoluer harmonieusement sur les plans physique, psychologique, affectif et cognitif. Je mets en avant l'apprentissage du respect de soi et des autres, pour une meilleure qualité de vie en communauté.

La sécurité est un point crucial. Toutes les normes ONE² sont mises en œuvre pour le bien-être de chaque enfant. Mon champ de vision couvre l'ensemble du séjour. Chaque accès est muni d'une barrière. La porte d'entrée est sécurisée et équipée d'une caméra pour dissuader toute intrusion. Je dispose d'un espace extérieur clôturé, pour profiter des beaux jours. Nous pourrions profiter d'un repas en terrasse quand le temps le permettra. De plus, j'ai mon brevet de secouriste et celui de conseiller en prévention-incendie.

SCHÉMA DU LIEU E VIE



² Office de la Naissance et de l'Enfance

L'espace d'accueil

Votre enfant dispose d'un casier dans le hall d'entrée, ainsi que d'un porte-manteau. C'est dans cet espace que vous déposerez votre enfant et viendrez le rechercher. Pour des raisons d'hygiène, le port des chaussures n'est autorisé que dans cet espace. À son arrivée, votre enfant chaussera sa paire de chaussons réservée au milieu d'accueil. Chaque enfant disposera d'une couleur afin de garantir les meilleures conditions d'hygiène. (Biberons, lit, essuis, gants ...)

Chaque matin, vous, les parents, et moi mettrons tout en œuvre pour que l'arrivée soit apaisante et chaleureuse. Vous accompagnez votre enfant à ranger son manteau et à mettre ses chaussons avant de partir. Chaque soir, le hall d'entrée sera le lieu de rencontre et d'échange, qui nous permettra de partager un mot sur la journée de votre enfant. C'est le seul espace accessible aux parents.

Vous y trouverez un panneau d'affichage avec le menu de la semaine, ainsi que toutes les informations importantes (congrès, formations, activités spécifiques, etc.).

- Photo

Les différentes activités

Je propose un programme diversifié tant par des activités quotidiennes que par des sorties annuelles, de cette manière j'essaie de développer au maximum leurs capacités. Chaque espace sera nettoyé quotidiennement.

1. Activité détente, lecture et éveil musical.

L'aire de détente et de lecture comprend une bibliothèque, des coussins et un tapis mousse placés à même le sol. Cet espace sera utilisé pour raconter et mimer des histoires pendant les moments de calme.

2. Les activités réservées aux bébés

Un parc est installé pour les tout-petits et un espace plus grand délimité par des barrières est réservé aux petits. Ils peuvent donc rester – en toute sécurité - en contact avec les plus grands. Dans les 2 parcs des jeux d'éveils adaptés sont à leur disposition. Nounours et jeux aux multiples sonorités et au pelage très différents. Jeux de sons et lumière au travers de différents tableaux d'activités, ainsi que des tapis où ils peuvent évoluer et se retourner en toute liberté, ce qui favorise ainsi la stimulation sensorielle et la découverte de l'espace.

3. Activités jeux libre

L'espace de jeu est situé face à la porte de la cuisine. Également délimité, il est spécialement aménagé pour favoriser la liberté de mouvement et d'expression. Il comporte des meubles pour le rangement des jouets afin de favoriser le développement de l'autonomie.

4. Activités extérieures

Les enfants peuvent jouer sur la terrasse et sur les hauteurs du jardin, sécurisé par des barrières pour limiter l'accès aux escaliers. Des jeux tel qu'un tobogan, des chevaux à bascules permettent de profiter des beaux jours.

La familiarisation



Il s'agit d'un moment qui permet la construction de nouveaux liens entre l'enfant et l'accueillante, entre les parents et l'accueillante, entre l'enfant et les autres enfants accueillis. Investir dans ces premiers moments est une condition essentielle pour le bien-être de chacun.

Cette familiarisation se déroule au MAXIMUM 15 jours AVANT la rentrée de l'enfant dans le milieu d'accueil.

Cette étape est primordiale et nécessaire afin de former un lien sécurisant entre votre enfant et moi.

Cette période s'organise de la manière suivante :

- Pendant 2 jours en suivant, une visite de 30 minutes des parents avec leur enfant dans le milieu d'accueil afin d'observer fonctionnement du milieu d'accueil. Les visites répétées permettent de s'acclimater, de faire connaissance.
- A deux reprise, 30 minutes de présence et d'intégration de l'enfant dans le milieu d'accueil, toujours en présence des parents. Pendant cette période, c'est moi qui répondrai au besoin de votre enfant. De cette façon, vous pourrez m'informer de ses petites habitudes.
- Deux heures de présence sans les parents.
- Un séjour de l'enfant, cette fois sans les parents, pendant une demi-journée (activités + repas).
- Une journée complète de présence de l'enfant, avant le démarrage « officiel » de l'accueil, pour s'assurer que tout se passe bien.

Chacune de ces étapes peut-être plus ou moins longue suivant les situations. Il est possible de revenir à une familiarisation plus tard en fonction des besoins de l'enfant.

La période de Familiarisation est non payante.

Les repas

Pour que le repas soit un moment de plaisir, cet espace est aménagé en fonction de l'âge des enfants :



Un fauteuil pour permettre de donner le biberon aux plus petits, chaises hautes pour les bébés commençant à manger et tables basses avec chaises bien stables pour les grands qui se débrouillent presque tout seuls.

Ce moment permet à l'enfant de découvrir de nouveaux goûts, de nouvelles textures. C'est un moment de partage privilégiés entre les enfants eux-mêmes, et entre les enfants et l'accueillante.

Les repas sont préparés par moi-même avec des aliments frais, de saison et variés.

Le rythme de chaque enfant sera respecté. Il est évident qu'un enfant ne sera jamais forcé à manger. Je change les aliments, les textures, les quantités, en fonction des habitudes prises à la maison. J'utilise des bavoirs en tissu, que je lave quotidiennement.

Pour respecter le temp du repas, je demande aux parents de ne pas déposer d'enfants entre 11h30 et 13h.

L'espace de soins

Photo

Les enfants sont changés et soignés dans la pièce principale, ce qui me permet de garder un contact visuel permanent avec tous les enfants. Cet espace garantit à l'enfant une intimité suffisante pour les soins prodigués. Pour les soins, j'utilise principalement de l'eau et au savon, en respectant évidemment les recommandations des parents. Les gants de toilette et les essuies sont quotidiennement renouvelés. Chaque enfant à son gant, son essuie. Et pour garantir la meilleure hygiène, j'utilise un code couleur par enfant.

L'espace « petit coin » est aménagé dans les WC, bien à l'écart de la pièce principale par souci d'hygiène et de respect de l'intimité des enfants.

L'espace de repos

Photo

A divers moments de la journée suivant l'âge, vos conseils et mes observations, j'invite les enfants à un moment de calme, de sieste, de détente. Je ne réveille jamais un enfant qui dort.

Pour garantir un maximum de sécurité, je profite principalement d'un encadrement totalement de plein pied. Une chambre pour les siestes de vos petits bouts se trouve au rez-de-chaussée, une seconde est en cours d'aménagement à l'étage. La surveillance des siestes s'opère grâce aux babyphones vidéo et à des passages fréquents dans les chambres.

Le linge de lit est nettoyé toutes les semaines, plus fréquemment si nécessaire.

L'évolution de votre enfant

L'endroit est spacieux, il donne à votre enfant la possibilité de s'épanouir à son propre rythme, de stimuler ses envies, de s'y sentir bien. L'aménagement permet d'avoir une vue d'ensemble sur le séjour et d'être présente pour chaque enfant.

Au travers des multiples coins d'activités, je serais toujours vigilante aux différentes manières dont votre enfant manifeste ou exprime son besoin autonomie. Je suis à l'écoute de votre évolution avec votre enfant.

Je propose aux plus grands enfants des ateliers en groupe, bricolage (peinture, dessins, pâte à modeler), et autres ateliers favorisant le développement en groupe.

Mes observations durant celles-ci m'aide à mieux communiquer, et mieux comprendre chaque enfant. Elles permettent aussi la création et la valorisation. Je peux ainsi stimuler son autonomie, favoriser le dialogue, la socialisation. Je ne fais jamais à la place de l'enfants, je me place en tant qu'accompagnatrice de son projet.

Je travaille avec l'enfant la découverte de l'univers de l'école à travers de livres. Je mets tout en œuvre pour que la transition soit la plus douce pour l'enfant. Je le prépare à être plus responsable, qu'il apprenne à suivre différentes consignes (S'asseoir pendant le repas par exemple)

La propreté

La propreté est une grande étape pour votre enfant. Avec votre collaboration, et quand l'enfant y manifestera de l'intérêt, le petit pot sera proposé. Il y sera encouragé sans le brusquer. Je ne suis pas là pour forcer un enfant à devenir propre, mais pour lui apprendre à être propre et cela en douceur, à son propre rythme.

La présence de doudou



Une pochette sera à la disposition des enfants pour leur doudou. L'enfant le prend quand il en ressent le besoin ou pour aller faire la sieste. Le doudou tient une place très particulière auprès des petits : il les aide à mieux vivre séparations et transitions et fait le lien entre la maison et le milieu d'accueil.

La tolérance & le respect

Educatrice A1 de formation, je mets un point d'honneur à la tolérance au sein du milieu d'accueil.

Dans cette optique et disposant d'un service d'accueil de plein pied, je peux accueillir un enfant qui a besoins plus spécifiques.

Les festivités

- ANNIVERSAIRE :

Je vous propose, si vous le souhaitez, d'organiser un goûter d'anniversaire pour votre enfant. Animatrice avant tout, il est amusant de les mettre à l'honneur ce jour. Sans obligations, et en respectant les coutumes et croyances de chacun.



- UNE DEMI JOURNEE A LA FERME

La maison est dans un cadre campagnard, entourée de champs. Au bout du chemin, une ferme avec un élevage de poules BIO. Chaque année, j'organise une demi-journée à la ferme.

- LES DEPARTS POUR L'ECOLE

Un petit goûter spécial est organisé pour célébrer le départ pour l'école pour lui souhaiter plein de belles choses dans le monde des grands.

- EXCURSION ANNUELLE AVEC VOUS :

En fonction des possibilités, et si le groupe le permet, j'organise une journée parents-enfant. L'occasion pour les familles de passer ensemble un moment joyeux, créatif et ludique.

La communication

Pour communiquer avec vos enfants, je disposerais de pictogramme. Ils sont faciles à utiliser, à comprendre et permettent également d'apprendre en s'amusant.

Le menu du jour, les comportements à adopter, les interdits, les gestes du quotidien seront abordés afin de favoriser la communication.

Les pictogrammes m'aideront aussi à gérer les conflits possibles entre les enfants.

Pour communiquer avec les parents, j'utilise un carnet journalier dans lequel chaque jour je vous mets un petit mot sur le déroulement de la journée passée. Je suis disponible et à l'écoute, tant pour vous rassurer dans le cadre de l'encadrement de votre enfant que pour vous écouter sur vos ressentis. La relation que confiance que nous créons ensemble est ressentie par votre enfants. Une complicité entre nous contribue à créer une base sécurisante.



Les conflits

Dans une journée, les petits conflits qui se multiplient avec des enfants de cet âge. Son langage n'est pas très élaboré et il est possible qu'il s'exprime par des gestes. Je suis présente pour gérer tout conflits existants.

Cependant, il est important que l'accueillante soit informée de toute situation particulière concernant votre enfant. Cela peut avoir une influence sur son comportement (séparation, décès dans la famille, problèmes de santé de l'enfant lui-même, maladie d'un proche, déménagement...) ainsi qu'entraîner une réorganisation de l'accueil (plus d'attention par rapport à l'enfant, horaire, changement concernant la personne qui l'amènera et qui viendra le rechercher...).

L'accueillante restera discrète par rapport aux autres parents et évitera de parler de la situation de l'enfant devant l'enfant lui-même.

Aménagement future à développer

- Une seconde chambre est en cours d'aménagement afin d'offrir un espace plus confortable.
- La maison dispose d'une grande véranda. Actuellement en cours de rénovation, elle permettra d'aménager encore mieux l'espace du séjour pour vos bambins et d'agrandir le lieu de vie !
- A l'avenir, je souhaite aménager le « fond » du jardin. Mais cela demande des travaux et un investissement afin de sécurisé l'accès et d'y aménager des jeux d'extérieurs.

Mes collègues

A la fin de cette année 2018, ou dans le début de l'année 2019, je projette de travailler en co-accueil. Ceci va offrir au milieu d'accueil une plus large plage horaire, et une plus grande capacité d'accueil afin de mieux répondre à la demande.

L'aspect financier

La participation financière a été établie avec l'aide de mon comptable en fonction des charges et services offerts. Cette participation est détaillée selon les prestations dans de contrat d'accueil et se situe entre 18€ et 27€.

Une déduction fiscale est prévue pour les enfants de - de 12ans.

Dans un souci d'adaptation de votre enfant, un nombre minimum de 12 présences mensuelles - journées complètes ou incomplètes – est recommandé. Toutes inscription pourra être refusée si le nombre de journées de présence est inférieur à cette moyenne.