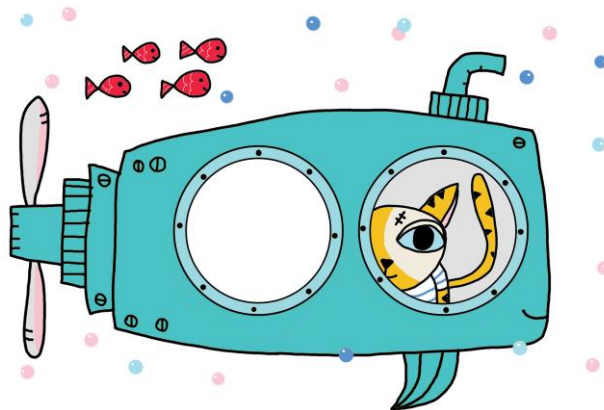


## CRECHE « LES CHATONS » .

Rue Emile Rotiers, 3  
1160 Auderghem  
02/ 673 97 06  
chatons@auderghem.irisnet.be

## PROJET D'ACCUEIL



madame la belge.2016

### 1. Présentation et description

### 2. Missions

### 3. Objectifs

1. Envers les enfants
2. Envers les parents
3. Envers le personnel accueillant

### 4. Moyens

1. Investissement humain
  - Visite de la crèche
  - Entretien avec l'assistante sociale
  - Entretien avec l'infirmière-responsable
  - Familiarisation et passages de section
  - Rencontres: accueil du matin, permanences, rendez-vous
  - Supports écrits
  - Téléphone
  - Photos et vidéos
2. Sécurité, santé, hygiène
3. Vers une alimentation à tendance durable
4. Projet pédagogique
5. Organisation
  - Organisation d'une journée chez les « bébés »
  - Organisation d'une journée chez les « moyens »
  - Organisation d'une journée chez les « grands » et la fin de l'accueil
6. Aménagement des espaces
7. Formations

### 5. Conclusion

# **1. Présentation et description de la crèche « les Chatons »**

La crèche « Les Chatons » existe depuis 1974 à Auderghem.

C'est une crèche communale, agréée et subventionnée par l'ONE, qui peut accueillir en externat 48 enfants de 0 à 3 ans.

Nous occupons, depuis début septembre 2007, un bâtiment pourvu de locaux bien adaptés aux besoins et au confort des enfants.

Les tout petits de 0 à 18 mois sont accueillis au rez-de-chaussée dans deux sections (les bébés de 3 mois à 12 mois, les « moyens », de 12 mois à 18 mois) pourvues de dortoirs dont les cloisons sont vitrées afin de garantir la surveillance. Les plus grands, de 18 mois à 3 ans, sont accueillis au 1<sup>er</sup> étage, dans une seule grande section. Les salles de bains sont intégrées aux sections et les postes de change sont orientés vers l'aire d'activité.

Toutes les sections sont équipées de chauffage au sol.

L'acoustique du bâtiment a été étudiée afin d'éviter la pollution par le bruit au maximum.

La crèche est équipée d'une cuisine centrale divisée en deux parties: une zone « propre » et une zone « sale » sont aménagées afin de répondre aux principes de l'hygiène alimentaire recommandés par l'ONE et imposées par l'AFSCA.

Au rez-de-chaussée, une petite cuisine « biberonnerie » est réservée à la préparation et au stockage des biberons.

Un ascenseur permet l'accès à l'étage.

Des espaces extérieurs clôturés ont été prévus aux deux niveaux: jardin et cour dallée, terrasse couverte.

Une équipe de professionnels dynamiques encadre les enfants tout au long de la journée durant tout leur séjour:

Une infirmière-directrice de la crèche à temps plein: **Madame Véronique Hubens**

Une assistante sociale à mi-temps: **Madame Sylvia Reid**

11 puéricultrices à temps plein: Nommées dans le chapitre « Organisation »

2 ménagères à temps plein: **Mesdames Sophie Declercq, Patricia Schevenhals**

1 médecin 1x/2semaines: **pas de médecin pour l' instant** mais l'infirmière peut s'adresser à une personne référente en santé à l'ONE en cas de besoin.

Deux puéricultrices « volantes » à temps plein complètent les équipes en cas de nécessité : **Khadija Dabach** et **Sophie Thibou**.

Un règlement d'ordre intérieur commun aux 4 crèches communales a été élaboré par la Commune, Pouvoir organisateur.

Néanmoins, la crèche « Les Chatons » possède ses spécificités d'environnement, d'organisation et de fonctionnement, et donc d'esprit.

## **2. Missions**

Parce qu'une crèche est un lieu de vie collective gai et chaleureux, structuré par des méthodes et des moyens mis en œuvre, pour que chaque individu s'y sente en harmonie dans le respect des différences...

La mission première de la crèche « Les Chatons » est donc l'accueil de petits enfants dès la fin du congé légal de maternité jusqu'à l'entrée à l'école maternelle. C'est le lieu le plus adapté et le mieux aménagé possible aux besoins de chaque enfant dans la collectivité tout en répondant au besoin d'écoute de chaque parent.

Nous veillons à une prise en charge individualisée au sein de la collectivité. Chaque famille, chaque enfant ayant son histoire personnelle, nous tentons au maximum de respecter les rythmes et habitudes de chacun.

Le personnel de la crèche ne se substitue pas au rôle de parent mais accompagne et aide au développement équilibré des enfants tant sur le plan physique que psychologique et social, afin de les conduire vers l'autonomie.

## **3. Objectifs**

### **1. Envers les enfants**

- Favoriser une intégration des enfants en douceur par des familiarisations, accompagnés par leurs parents et/ou d'autres membres de la famille. Ces personnes sont des repères sécurisants pour découvrir un nouvel environnement.
  - Aménager des espaces de vie en fonction des âges et besoins où les enfants peuvent en toute liberté et sécurité exercer leurs capacités.
  - Favoriser le développement de l'autonomie des apprentissages nouveaux (apprentissage de la propreté, alimentation, langage) en observant et respectant la personnalité et le rythme de l'enfant.
  - Répondre aux besoins vitaux: boire, manger, dormir, mais aussi aux besoins psychologiques et relationnels (respect de soi et des autres, expliquer, mettre des mots sur ce qui est intériorisé).
  - Favoriser la curiosité, la créativité et l'expression.
  - Favoriser des moments d'échanges (repas, jeux libres), de relation et d'affection.
  - Veiller au maintien de la santé de chaque individu et de la collectivité.
  - Veiller à l'équilibre social, familial si nécessaire.
  - Favoriser la gestion des émotions face aux liens qui se nouent et se dénouent en préparant et en accompagnant l'enfant lors des moments de transition (passage de section, départ à l'école).
  - Favoriser l'accueil d'un enfant en urgence (placement social ou judiciaire).
  - Favoriser l'inclusion d'un enfant présentant une déficience.
- L'équipe des Chatons est disposée à accueillir un enfant différent. Pour ce faire, nous pouvons solliciter le soutien de différents services d'accompagnement agréé par Phare tels qu'OCAPI. Ensemble, selon la situation et la capacité

d'autonomie, nous cherchons et trouvons la meilleure réponse aux besoins d'un enfant qui se développe différemment et de sa famille. Nous travaillons également en collaboration avec les partenaires extérieures qui encadrent l'enfant et sa famille: médecins, kinésithérapeutes...ainsi qu'avec les personnes qui prendront l'enfant en charge lorsqu'il est prêt à quitter la crèche.

## 2. Envers les parents

- Préparer avec les parents l'entrée de leur enfant à la crèche (dossiers médico-sociaux, familiarisation) et les accompagner durant le séjour de leur enfant (séparation, passages de section, départ à l'école, situation de handicap...).
- Favoriser les relations parents-professionnels afin de mettre en place une relation de confiance.

## 3. Envers le personnel accueillant

- S'assurer de l'adhésion du personnel accueil au projet pédagogique.
- Mettre en œuvre le projet pédagogique.
- Installer un travail de collaboration en favorisant la communication (Lien parents- enfants- professionnels).
- Permettre de développer, améliorer les compétences, les connaissances (formations, réunions, documentation et informations spécifiques pour l'accueil d'un enfant différent).

# 4. Moyens

## 1. L'investissement humain

Une de nos préoccupations essentielles est l'établissement de relations de qualité. Nous accordons énormément d'importance à la communication orale et écrite, tant au sein de l'équipe qu'entre les puéricultrices et les parents : informer, dialoguer, écouter, soutenir, aider s'il le faut.

Les parents doivent pouvoir déposer leur enfant à la crèche en toute sérénité, sécurité et confiance.

Une relation de confiance se construit petit à petit mais doit aussi être entretenue par la disponibilité.

### La visite de la crèche offre aux parents le premier contact sur place.

Pour certains parents, confier son enfant à un milieu d'accueil est une première expérience angoissante. Cette visite, qui concrétise l'idée de la séparation avec son enfant et, la plupart du temps, le retour à la vie professionnelle, constitue en une prise de connaissance des locaux, du personnel, du climat ambiant, et fournit les réponses à leurs attentes personnelles leur permettant de les conforter dans le choix du milieu d'accueil et de la vie au quotidien qu'il propose pour les enfants.

La visite de la crèche complète les informations annoncées dans le règlement d'ordre intérieur (ce document est remis lors du courrier d'acceptation).

Le projet pédagogique et le tableau des participations financières sont remis lors de la visite.

### L'entretien avec l'assistante sociale: Madame Sylvia Reid

Environ un mois avant l'entrée de l'enfant à la crèche, l'assistante sociale propose un rendez-vous aux parents, à domicile ou à la crèche, afin de constituer le dossier social et financier. Elle explique le déroulement de l'entrée en crèche.

En effet, entre la visite de la crèche et l'entrée du bébé aux Chatons, plusieurs semaines, voire plusieurs mois, se sont écoulés.

Le bébé est né, la vie a changé, les priorités aussi.

Dès lors, des questions, des angoisses peuvent survenir chez la maman, chez le papa.

Pendant cet entretien, l'assistante sociale donne des informations complémentaires concernant l'organisation de la crèche, répond aux « inquiétudes » des parents, éclaire certains points si nécessaire.

L'assistante sociale gère également le planning et l'organisation des passages de section depuis l'entrée de l'enfant à la crèche jusqu'à sa sortie vers l'école. Ce travail se fait de concert avec l'équipe et les parents.

Elle est attentive à l'étalement des entrées des nouveaux enfants pour permettre des familiarisations individuelles, confortables et optimales tant pour le personnel que pour la famille accueillie.

La participation financière des parents est calculée suivant les barèmes de l'ONE, sur base des revenus mensuels nets cumulés et revus chaque année.

Le décompte mensuel est remis à la fin de chaque mois et le paiement se fait directement à l'Administration Communale d'Auderghem (domiciliation ou virement bancaire).

Le décompte est établi en début de chaque mois selon les modalités reprises dans le règlement d'ordre intérieur.

Il est bien entendu que durant tout le séjour de l'enfant en crèche, l'assistante sociale se tient à la disposition des parents (à l'accueil, lors de la permanence hebdomadaire, ou sur rendez-vous) pour toute question d'ordre social.

#### L'entretien avec l'infirmière-responsable: Madame Véronique Hubens

L'infirmière est la directrice de la crèche, elle dirige et coordonne les activités de la crèche selon délégation du PO.

Durant la période de familiarisation, l'infirmière constitue avec les parents le dossier médical de leur enfant. C'est un moment de rapprochement relationnel car on pénètre une sphère plus intime, où peut s'exprimer le déroulement de la grossesse et de l'accouchement, le lien parents/nouveau-né, ....les joies et difficultés traversées.

Il est impératif d'avoir connaissance des antécédents de santé de l'enfant et de sa famille proche afin d'assurer une bonne prise en charge médicale: respect des prescriptions du médecin traitant choisi par les parents, dépistage précoce d'une maladie qui s'installe .... Ces informations sont confidentielles.

L'infirmière ne transmet à l'équipe que les données nécessaires (allergies, régimes, soins et traitement, évolution).

Le carnet de santé de l'ONE sert de support au suivi médical entre les parents, l'infirmière, le médecin de crèche et le médecin traitant de l'enfant.

Il est obligatoire et précieux !

#### La période de familiarisation

La période de familiarisation est un moment clé pour l'installation progressive d'une relation de confiance et de sécurité. C'est un moment d'intimité et de partage entre les puéricultrices, les parents et leur enfant qui vise à la meilleure intégration possible de l'enfant dans un environnement qui lui est inconnu. Dans les deux ou trois semaines qui précèdent la date d'entrée officielle de l'enfant, les parents sont invités à venir passer un moment avec leur enfant dans la section où il sera accueilli, et ce, 5 fois minimum. Ils sont informés qu'ils peuvent demander une plus longue familiarisation s'ils le souhaitent.

Ils passent en moyenne 1 heure par jour avec le personnel qui s'organise pour que les parents aient rencontré toute l'équipe de la section.

L'équipe, les parents, l'enfant apprennent à se connaître en douceur. Ils échangent les informations plus détaillées sur la personnalité de l'enfant et sa famille, les besoins, les habitudes, le degré d'autonomie, les rituels. C'est aussi à ce moment que les puéricultrices remplissent avec les parents la fiche qui reprend ces renseignements utiles et indispensables pour un accueil serein.

L'équipe expose aux parents le déroulement de la journée, l'organisation des différentes séquences qui rythment la vie du groupe, les activités proposées, les soins, ...

Le temps de cette intégration ne peut être précisément défini: à chacun son rythme !

### Passage de section:

Le passage de section à l'étage vers 18 mois est aussi un grand changement qui peut être déstabilisant pour l'enfant et ses parents.

Une période de familiarisation est également organisée lors du passage de la section des moyens vers la section des grands qui se trouve à l'étage. Les puéricultrices des moyens accompagnent les enfants à la rencontre de leur nouvel environnement durant la journée.

Les parents sont sollicités à faire de même afin de rencontrer l'équipe, apprendre à connaître le fonctionnement et l'organisation de ce nouvel espace, mais surtout échanger avec les puéricultrices les informations pertinentes concernant leur enfant. Les parents et les puéricultrices connues sont des repères familiers pour l'enfant, ce qui constitue son sentiment de sécurité. Si l'enfant se sent en sécurité, il peut découvrir de nouveaux éléments, qui deviendront de nouveaux repères familiers.

Nous espérons que ces familiarisations apaisent quelque peu le stress des parents et de leur enfant qui se séparent pour la première fois. Il est important que les parents puissent vaquer à leurs activités en toute sérénité.

A savoir: ce n'est pas l'âge précis de l'enfant qui détermine les passages de section ou l'entrée en maternelle mais son niveau de maturité. Nous en discutons en équipe ainsi qu'avec les parents. Nous prévoyons également les passages de 2 ou 3 enfants qui ont des affinités entre eux et en collaboration avec les parents.

### Les rencontres

L'accueil du matin est très important pour l'enfant, pour la personne qui l'accompagne et pour celle qui va l'accueillir. La puéricultrice accueille l'enfant personnellement et échange avec le parent les informations importantes à propos de l'enfant (état de santé, sommeil, alimentation, préoccupations particulières, heure de départ le soir et avec qui). Ce moment de transition entre la famille et la crèche conditionne le bon déroulement de la journée, il faut donc être disponible quelques minutes pour chaque enfant qui arrive.

Afin de permettre une discussion plus approfondie avec les parents, il est possible de prendre un rendez-vous pour un entretien plus long (changements familiaux, sociaux ou autres) avec l'équipe, l'infirmière et l'assistante sociale. Ces deux dernières étant présentes sur place une fois par semaine jusqu'à l'heure de fermeture (permanences).

### Les supports écrits

Nous utilisons plusieurs supports écrits afin de permettre une fluidité de communication et une efficacité organisationnelle.

A l'entrée de l'enfant nous créons une fiche d'identification reprenant clairement les données personnelles de l'enfant: coordonnées des parents, antécédents et suivis médicaux, informations diverses concernant les habitudes de l'enfant (sommeil, alimentation, niveau d'autonomie, personnes autorisées à reprendre l'enfant, culte,...)

Cette fiche suit l'enfant durant son séjour et est modifiée en fonction de l'évolution et des besoins de l'enfant.

Par ailleurs, les puéricultrices notent dans un journal de bord les informations au quotidien pour chaque enfant, elles y notent également le déroulement de la journée de chaque enfant à tout point de vue.

C'est le support qui trace l'évolution de l'enfant, ce dont elles discutent régulièrement avec les parents.

### Téléphone

Les parents peuvent nous téléphoner pour prendre des nouvelles de leur enfant, se rassurer, ou, nous tenir au courant d'un événement, d'un changement,...

L'équipe peut également être amenée à contacter par téléphone l'un des parents si cela s'avère nécessaire.

### Photos et vidéos

Les puéricultrices aiment fixer certains moments de la vie de la crèche !

(Avec autorisation écrite, signée par les deux parents.)

Remarque: Pas d'usage informatique ! Pour le respect de la vie privée des personnes, il est interdit de diffuser des images d'enfants (Droit à l'image) sur les réseaux sociaux, à fortiori si ce ne sont pas vos enfants.

## 2. Sécurité, santé et hygiène.

L'infirmière, outre ses tâches d'administration et de gestion en collaboration avec l'assistante sociale, a une mission médico-sanitaire élémentaire au sein de la collectivité et ce, pour chaque individu de la collectivité.

Elle s'assure que les enfants évoluent dans un environnement sain et qu'ils disposent de soins appropriés, en collaboration avec le médecin de l'ONE et l'équipe.

Elle est en contact permanent avec les enfants, les professionnels de la petite enfance et les parents.

Sécurité et hygiène sont donc deux règles d'or que l'infirmière veille à faire appliquer au sein de la crèche à tous points de vue:

Santé mentale et physique: en vue de la conserver ou de la restaurer (visites médicales, vaccination, administration de médicaments, application des règles d'éviction et de retour en crèche ...)

Aménagement et entretien des locaux, du matériel (jouets, linge, .....

Alimentation: menus élaborés en respectant les règles diététiques des différentes tranches d'âge, respect d'une hygiène draconienne (port de gants, blouse, bonnet).



### 3. Vers une alimentation à tendance durable.

Action mise en place lors de la demande de l'attestation de qualité en 2009-2012.

Nous savons que nos choix alimentaires ont un impact sur l'environnement et la santé.

Il semble que l'augmentation des pathologies allergiques soit liée, certes à des prédispositions génétiques, mais aussi à l'environnement et à notre mode de vie (pollution, alimentation).

L'équipe a décidé de contribuer à la santé de la planète et de mettre en place un fonctionnement qui nous permet d'évoluer vers une alimentation durable.

Plusieurs membres du personnel ont participé à des formations (Bioforum IBGE, diététique pédiatrique, hygiène de collectivité) afin d'initier le projet. De ces formations est née l'idée de créer un menu saisonnier annuel.

L'infrastructure de la crèche permet d'organiser un fonctionnement proche du durable, dans le respect de l'hygiène imposée par l'AFSCA.

Les cuisinières et les puéricultrices participent ensemble à ce fonctionnement en respectant quelques principes.

Nous nous appliquons à choisir des matériaux et à effectuer des achats qui respectent la planète et donc la santé. Nous utilisons le verre ou des matières plastiques non toxiques pour chauffer et servir les aliments (biberons en verre, assiettes et gobelets en polypropylène pour la vaisselle des enfants). Ces matières sont recyclables. Pour la préparation des biberons, les plastiques contenant du Bisphénol sont interdits par le P.O., selon la loi de mars 2011.

Les achats alimentaires sont organisés dans une volonté

- anti-gaspi: les quantités sont commandées et cuisinées en fonction des présences des enfants (prévisible grâce aux fiches présence mensuelles).
- anti-déchets: en fonction des possibilités des fournisseurs, nous commandons en vrac et évitons donc le suremballage.

Les denrées alimentaires sont stockées dans de bonnes conditions de conservation.

Les menus sont simples mais futés pour servir une cuisine variée, saine et équilibrée à partir d'un maximum de produits saisonniers en respectant la pyramide alimentaire des enfants de 0 à 3 ans.

Les boissons sont le lait (of course !) et l'eau. L'eau est proposée non seulement au cours des repas mais tout au long de la journée.

Le grammage en viande est très respecté en fonction de l'âge de l'enfant (et c'est très peu !) alors que nous poussons à consommer des fruits et des légumes.

Sont bannis de la cuisine: fritures et autres excès de graisses hydrogénées, sel, bouillons en cube, excès de sucre sous forme de jus en carton, grenadines, confiseries.

Mais nous n'hésitons pas à développer le goût en parfumant les plats avec parcimonie d'épices (non hot), condiments et aromates d'origine végétale.

Les aliments sont mis en valeur en les présentant aux enfants non mélangés dans l'assiette afin qu'ils puissent goûter la saveur des différents aliments. Seule la texture est adaptée à la capacité de l'enfant.

Bon Appétit, les petits !

A savoir:

- Pour des raisons évidentes de coût, la commune ne peut prendre en charge de fournir aux crèches une alimentation issue de l'agriculture biologique et/ou du commerce équitable.
- Pour des raisons de logistique (infrastructure, matériel) et donc d'hygiène, le personnel de la crèche n'est pas en mesure d'utiliser les langes lavables en tissu.

Même si nous ne pouvons satisfaire à tous les principes de l'alimentation durable, nous pouvons nous en approcher.

Et la promouvoir est un atout pour la santé.

#### 4. Le projet pédagogique

C'est un document de travail auquel chacun doit pouvoir se référer car il exprime une cohérence éducative et pédagogique. Conçu en collaboration avec l'équipe, il est fait pour évoluer et est remis à jour régulièrement.

Le dialogue de proximité avec les parents leur donne l'occasion d'exprimer leurs réflexions en termes de propositions, et ainsi de « participer » à l'éducation sociale de leur enfant à la crèche, quoique l'encadrement appartienne aux professionnels.

#### 5. Organisation

La journée en crèche est organisée.

Dans chacune des trois sections, différents moments se succèdent et rythment la vie du groupe (0-12 mois, 12-18 mois, 18-36 mois): accueil, activités, jeux libres, repas, repos, soins, départ du soir. Pensez d'ailleurs à équiper vos enfants de tenues amples et confortables.

Le fonctionnement dans chaque section est établi selon les besoins quotidiens du groupe et reste le même afin que les enfants aient des repères et se sentent en sécurité.

Ces besoins sont assurés en tenant compte de l'individualité de chacun au sein du groupe. Nous respectons le rythme personnel des bébés (sommeil, éveil, alimentation) alors que les plus grands enfants évoluent déjà dans un rythme plus collectif.

Aussi le respect de certains principes et valeurs apporte une réponse au développement harmonieux de l'enfant mais aussi une cohésion de travail dans l'équipe.

Nous ne pratiquons pas le « forcing » : les activités et les apprentissages nouveaux sont proposés (manger seul, acquisition de la propreté, ...).

Ces activités et apprentissages sont adaptés à leur âge, et donc, sont de l'ordre de la découverte selon la compétence et non la performance.

Nous accompagnons l'enfant vers l'autonomie par l'encouragement et la valorisation. Il est important de verbaliser, mettre des mots sur ce qu'il vit, mais aussi de le laisser exprimer ce qu'il ressent.

Un enfant peut ne pas avoir envie, ne pas aimer, ne pas se sentir prêt à découvrir ou faire quelque chose de nouveau. C'est une personne à part entière.

Il est également important de respecter le corps et la pudeur de l'enfant: le prévenir d'un soin, expliquer ce qu'on va lui faire, afin de le mettre en confiance.

Dans le même registre, nous ne forçons pas le contact physique si un enfant ne le souhaite pas (bisous, massages, câlins).

Et encore moins nous ne punissons!

#### Organisation d'une journée dans chaque section:

Au rez-de-chaussée, deux sections sont aménagées pour accueillir, en tout, 24 enfants de 0 à 18 mois. Une section accueille un groupe de 12 petits bébés et jeunes « rampants » ; l'autre section accueille un groupe de 12 « apprentis marcheurs » ou « marcheurs accomplis ».

Le passage de section n'est pas défini par l'âge physique mais par celui du développement, en réponse au rythme de l'enfant.

Une grande porte vitrée sépare ces sections de sorte que les enfants puissent s'observer. Régulièrement, cette porte est ouverte et les enfants vont d'eux même prendre contact avec l'autre groupe, ce qui leur permet de se familiariser les uns avec les autres.

Les puéricultrices de chaque section ont rédigé elles-mêmes le déroulement d'une journée type dans leur section, car celui-ci varie d'une section à l'autre.

- **Section des « bébés »**: Mesdames Danielle Thonnard, Nadia El Badri, Viviane Rijkmans

Accueil des nourrissons:

Chaque nourrisson est pris dans nos bras et reçoit une petite attention individuelle (petits câlins, doudou, petites chansons, etc ...). Nous sommes également à l'écoute des parents. Comment s'est déroulée la nuit, ont-ils des questions ou des conseils à demander etc.

\* Change et soins.

\* Sommeil au calme en fonction des besoins de chaque enfant.

\* Socialisation des nourrissons.

Les enfants évoluent en présence des uns et des autres,

Différents jouets et mobiles leurs sont proposés, afin d'éveiller leurs sens et stimuler leur développement psychomoteur.

Les puéricultrices proposent de doux moments musicaux en sourdine: berceuses, musique de relaxation.

Jeux d'éveil sur le tapis: « J'observe ce qui m'entoure » « Je reconnais la voix de mes puéricultrices » « J'essaie de me redresser, d'attraper ou de me retourner lorsqu'on me tend un jouet » « J'écoute les chansonnettes que l'on me propose » « J'observe les couleurs, les matières et les textures ».

L'espace est réaménagé de temps en temps pour stimuler l'exploration.

Un grand « parc » aménagé en hauteur permet à un ou deux nourrissons de jouer tranquillement.

Les parents peuvent apporter des photos de famille. Les puéricultrices les affichent au mur, à hauteur des bébés afin qu'ils puissent les regarder à tout moment.

#### *Repas:*

Selon la demande de l'enfant et son régime, il reçoit son biberon.

Apprentissage de nouvelles saveurs et textures pour les enfants plus âgés. La nourriture est mixée ou écrasée et adaptée au goût des bébés. Si nécessaire, l'enfant reçoit un supplément lacté car l'apprentissage de la cuillère n'est pas toujours aisé.

C'est un moment très important dans la journée.

#### *Repos:*

Quand il en manifeste le besoin, l'enfant est mis au lit.

S'il a des difficultés à s'endormir, la présence câline de puéricultrices est nécessaire et rassurante. Le dortoir permet de respecter le rythme de chaque bébé. Chacun a son lit, la literie est nominative. Sacs de couchage, doudous et tétines sont personnels.

Après le repos:

Petit brin de toilette et change des enfants.

Psychomotricité et chansons sur le tapis de jeu.

Si la météo le permet, jeux au jardin, à l'ombre.

#### *Goûter:*

Gâteau de fruits ou biberon en fonction de l'âge.

#### *Fin de journée :*

En attendant ses parents, l'enfant joue sur le tapis de jeux. S'il est fatigué, il se repose dans son lit.

#### *Retour à la maison:*

Lorsque les parents viennent rechercher leur enfant, il leur est expliqué le déroulement de sa journée, son comportement, etc ...

#### *Conclusion:*

Nous essayons que les nourrissons se sentent bien et retrouvent l'atmosphère feutrée de la maison. Cela tout en respectant son rythme, ses envies et ses besoins. Tout est basé sur un dialogue avec les parents et les enfants. Tout est

mis en œuvre afin de supprimer l'angoisse provoquée par la séparation de l'enfant et de ses parents.

N'oublions pas que le bébé est une personne à part entière.

L'accueil du matin et le départ du soir se déroulent dans la section des bébés. Les enfants de 0 à 18 mois, connaissent donc chaque puéricultrice individuellement vu la tournante des horaires

- **Section des « moyens »** : Mesdames Françoise Bodart, Lamiâ El Guennouni et Linda Magalhaes

L'accueil des enfants se déroule dans la section des bébés, moment d'échanges des informations avec les parents.

Vers 9h, les enfants rejoignent leur section.

Dans la section des « moyens », c'est la période où les enfants veulent apprendre à faire un tas de choses: se déplacer en rampant à 4 pattes, s'asseoir, se mettre debout et faire ses premiers pas, boire au gobelet, tenir la cuillère pour manger seul,...

Chaque enfant possède un rythme propre qu'il faut respecter. Nous observons attentivement les enfants et les encourageons, à découvrir leurs nouvelles capacités vers l'autonomie.

Des activités sont proposées pour stimuler le développement psychomoteur, dans un espace aménagé pour susciter leur intérêt: coin de détente et de lecture (tapis et coussins), piscine à balle, module de psychomotricité.

#### *Stimulation visuelle:*

Lui montrer son image dans le miroir.

Faire les marionnettes avec les mains ou avec des marionnettes réelles.

Regarder des livres, des images colorées.

#### *Stimulation auditive:*

Attirer l'attention sur différents sons (animaux,...), hochets, boîtes à musique, chants mimés.

Ecouter de la musique de tous les styles et de toutes les contrées.

#### *Stimulation tactile:*

Petits massages, câlins. Les enfants peuvent apprendre à se masser eux-mêmes, les bras, les jambes.

Découverte de différentes textures à l'aide de petits livres, peinture au doigt.

Imitation et jeux symboliques

Jouer à la dinette, téléphoner, ...

Apprentissage du schéma corporel.

#### *Manipulation:*

Jeux gigognes qu'ils prennent plaisir à faire tomber.

Activités artistiques: gros pinceaux arrondis ou peinture au doigt.

Livres.

La journée est organisée en tenant compte des besoins de l'enfant et adaptée en fonction du bon déroulement de celle-ci: varier les jeux et proposer des jouets en suffisance.

Une conteuse initie les enfants aux livres 1x/mois: lecture avec intonation et gestuelle

Les enfants sont libres de participer ou non aux activités. Nous tenons compte de la personnalité de l'enfant et de ses capacités pour tous ses besoins.

*Repas et goûter:*

Le mobilier est adapté à la taille des enfants. Ils sont installés à table s'ils le souhaitent. Manger seul, boire seul (manière d'être déjà indépendant pour ce besoin vital). Les puéricultrices les aident bien-sûr encore.

Si l'enfant préfère manger sur les genoux, il a la possibilité de choisir ce qui lui convient le mieux, afin que le moment du repas soit un plaisir.

Le repas est composé d'un potage, un plat et un dessert qui est toujours un fruit frais coupé en petit morceau.

*Sieste:*

Les enfants dorment dans le dortoir, dans une atmosphère paisible et une tenue confortable. Chacun a son lit et sa place. La literie, le sac de couchage, le doudou et la tétine sont personnels.

*Activités extérieures:*

Grosses balles, quilles, cerceaux,...

Seaux et pelles pour le bac à sable (petits bacs avec couvercle pour l'hygiène) que nous avons décidé de réintroduire.

Circuit psycho- moteur sécurisé pour activités extérieures.

Camions porteurs, trotteurs, pousseurs.

Départ des enfants: les enfants qui sont mi-temps peuvent être repris dès 14h.

Petit compte-rendu de la journée de l'enfant au moment des retrouvailles avec leurs parents.

**La section des « grands »:** Mesdames Tomi Nasaridis, Nathalie Federico, Julie Delattre, Nadia El Badri, Aurélie De Meyer et Valérie Verholen

Les puéricultrices arrivent à 7h30, 8h, 9h, 9h30 et 10h.

**L' accueil le matin**

Accueil personnalisé des enfants: échange des informations entre parents et puéricultrices. Les informations sont notées dans un carnet de communications afin que tous les membres du personnel soient au courant.

Jeux libres: vélos, camions et autres objets roulants, grande maisonnette en bois, livres, bacs à jouets contenant: poupées, peluches, objets à tirer, balles, cerceaux,...

Les enfants disposent de tout l'espace pour jouer, se dépenser, rouler à vélo...ou pratiquer d'autres activités qui leur sont proposée dans des coins spécialement aménagés : coin psychomotricité équipé d'un toboggan, coin cuisine, coin repos et doudou, coin livres et histoires racontés par les puéricultrices ou la conteuse , découverte et initiation avec les puéricultrices au bricolage (peinture, collage, coloriage,...) assis aux tables de repas.

Les activités de la journée sont annoncées sur un panneau dans le hall d'accueil.

Vers 9h, l'ensemble des enfants est arrivé. Les puéricultrices les mettent en tenue confortable et retirent les chaussures afin qu'ils puissent jouer pieds nus (chauffage par le sol).

En été, et /ou, par beau temps: accueil, jeux au jardin et potager à observer et à entretenir.

Puis début d'activités proposées:

Psychomotricité: modules installés sur des tapis: les chaussures ainsi que les chaussettes sont retirées: cela permet à l'enfant de découvrir son corps, la coordination des mouvements et l'équilibre.

L'acquisition d'une bonne motricité est le début d'un bon développement intellectuel.

Divers jeux symboliques sont proposés: dînette, bain aux poupées, ballons, voitures, coin doux...

Mais aussi:

Peinture: au doigt, au pinceau, au rouleau, à la pomme de terre, au bouchon, au coton.

Collage de différentes matières (gommettes, ouate, crépon, graines ...)

Coloriage (crayon, pastel)

Livres racontés par les puéricultrices ou la conteuse qui passe une fois par mois initier les enfants aux livres.

Chants mimés

Rondes

Courses relais

Les observations selon la saison (potiron, jonquille, muguet, marron, gland,...)

Schéma corporel

Jeu d'encastrement

La musique: la musique est un outil pédagogique précieux. Elle permet également une prise de conscience du corps dans l'espace. Certains instruments sont fabriqués par les enfants lors d'un bricolage !

Plusieurs styles et rythmes sont écoutés et dansés. Une musique calme sera proposée après une activité plus bruyante, ou, en début de sieste.

Les enfants sont libres de participer ou non aux activités.

Un « coin doux » a été confortablement aménagé à l'aide d'un tapis épais et coussins afin d'offrir aux enfants un endroit accessible où ils peuvent se reposer ou s'installer pour jouer ou écouter une histoire. Ce coin est placé loin de l'espace psychomotricité afin que les enfants qui souhaitent se reposer ne soient pas dérangés par le bruit.

11h

Début du repas: les enfants reçoivent un potage frais, un repas complet et équilibré préparé sur place. Le dessert est toujours un fruit Ils reçoivent de l'eau à volonté.

Les puéricultrices s'occupent d'un groupe d'enfants. Elles les laissent manger seuls, mais offrent bien-sûr leur aide à ceux qui y arrivent moins bien.

Les menus sont élaborés par les puéricultrices. Ils sont équilibrés sur le plan diététique et variés afin de faire découvrir de nouvelles saveurs.

Les repas sont proposés sans obligation de manger si l'enfant refuse.

11h45

Après le repas, les enfants passent tous à la salle de bain, ils sont changés et préparés pour la sieste.

Les petits pots sont accessibles aux enfants qui apprennent la propreté. Ils peuvent s'y asseoir mais sans aucune obligation.

Cela permet d'observer si un enfant est disposé à commencer l'apprentissage à la propreté. On propose alors aux parents de retirer le linge une matinée. Si l'enfant le vit bien, on continue l'apprentissage, dans le cas contraire, on remet un linge pour ne pas le perturber.

L'acquisition de la propreté commence vers 2 ans.

Les enfants plus autonomes vont seuls sur des petites toilettes. Une auge installée à hauteur des enfants leur offre la possibilité d'apprendre l'hygiène corporelle individuelle: lavage des mains

Le poste de change est pourvu d'un escalier de 4 marches que les enfants peuvent grimper avec l'aide de la puéricultrice, ce qui a pour avantage de préserver son dos !

12h

Tous les enfants sont installés sur des lits de camp pour une bonne sieste récupératrice. Chaque enfant à sa place pour dormir, la literie est nominative.

12h à 14h30

La sieste débute sur un fond musical calme et apaisant, sélectionné pour inviter au sommeil.

Il peut arriver que certains enfants ne dorment pas. Ils restent au calme et se reposent sur leur lit dans la section.

Pendant la sieste, les enfants ne sont pas repris par les parents.

14h30

Départs des enfants qui sont mi-temps: ces enfants sont changés, rhabillés. Les informations sur le déroulement de la matinée sont échangées avec les parents.

Les autres enfants aident en jouant à ranger la section: rangement des transats et des couvertures.

15h

Les enfants passent à table pour le goûter préparé par les cuisinières et les puéricultrices.



Le goûter est choisi avec soin pour répondre aux besoins de l'enfant. Il est considéré comme un repas et non une collation. Les enfants reçoivent des féculents, des produits laitiers, des fruits, de l'eau.

Une fois par semaine, les enfants reçoivent un peu de jus d'oranges pressées.

16h à 17h

Jeux libres puisque les départs se font au « compte-gouttes ». Tout comme à 14h30, chaque enfant sera changé et rhabillé. Echange d'informations avec les parents.

17h

Rangement de la section avec les enfants.

17h15

Derniers changes.

De l'eau et un morceau de fruit sont proposés.

Ensuite, jusqu'à la fermeture, des jeux plus calmes à table sont proposés tels que livres, dînette, voitures, puzzle, jeux d'encastrement.

18h

Fermeture. Il est demandé aux parents d'arriver à 17h50 afin d'avoir le temps d'échanger les infos de départ et fermer la crèche à l'heure.

**La fin de l'accueil à la crèche** : le départ à l'école

L'entrée à l'école peut avoir lieu entre 2 ans et demi et 3 ans. Vers les 2 ans de l'enfant, les parents annoncent une date approximative de la sortie de la crèche.

L'équipe est disponible pour communiquer avec les parents autour du départ de l'enfant. Petit à petit, l'enfant est préparé par ses parents et les puéricultrices afin qu'il vive bien la séparation avec la crèche et l'arrivée à l'école, en lui en parlant et en l'impliquant. Les parents peuvent emmener leur enfant à la rencontre de son école, sa classe, son institutrice et ses nouveaux copains. Il peut aussi par exemple apporter son premier sac ou cartable d'école à la crèche...

Les puéricultrices aménagent un peu leur discours afin de les préparer aux attentes scolaires (par exemple à table, éviter de manger avec les mains, mettre la cuillère dans l'assiette et la pousser devant soi quand on a plus faim,...) et dialoguent avec l'enfant autour du départ à l'école (les anciens copains qu'il va retrouver comment s'appelle l'institutrice,...).

A l'approche du départ à l'école, les puéricultrices fabriquent avec tous les enfants un souvenir à emporter à la maison afin de marquer le départ de la crèche. Nous pensons qu'une bonne synchronie entre les parents et les puéricultrices pour préparer tout le monde au départ de l'enfant, permet une meilleure gestion à tous des émotions face aux liens qui se nouent et se dénouent.

L'équipe souhaite mettre en place un calendrier de départ pour les enfants qui quittent la crèche.

## 6. Aménagement des espaces intérieurs et extérieurs

Outre le souci de décoration et d'embellissement, le personnel s'emploie à utiliser du matériel de puériculture conforme et adapté aux enfants dont il s'occupe, et à mettre à leur disposition les jeux et jouets leur permettant de se développer tant au niveau psychique que moteur, mais aussi social.

Du nouveau mobilier et des nouveaux jeux sont régulièrement achetés, remplacés pour créer et réaménager les coins de vie et de jeux dans les sections. Par exemple un coin cuisine a été installé dans la section des grands, les modules de psychomotricité sont complétés par de nouveaux agrès, et, chez les bébés, des petits espaces de tapis de détente ou éducatifs sont placés au sol, des jeux d'éveil, fixés au mur.

Pour l'enfant, jouer est une activité sérieuse. Le jeu nourrit sans arrêt son développement, l'aide à se construire, à s'exprimer, à créer. C'est l'apprentissage de la communication, de la relation à soi-même et aux autres.

Notons également les jeux à l'extérieur, lorsque la météo le permet.

Actuellement, toute la crèche est en cours d'embellissement.

Les murs ayant eu besoin d'un grand coup de fraîcheur, des peintures murales ont déjà en grande partie été réalisées et les plinthes ont été retirées et remplacées par de hauts vinyles, ce qui est plus joli et plus sécurisé. Les puéricultrices ont choisis des posters, des stickers pour rendre les sections plus colorées et attrayantes pour les enfants.

Aussi, nous avons bénéficié d'une action de promotion de l'art urbain mené par la COCOF à Bruxelles en 2016. Vous allez découvrir et admirer les 3 fresques réalisées dans chaque section par Madame La Belge, peintre, illustratrice et street-artist belge dont le style reconnaissable enchante déjà bien d'autres murs de la capitale et d'ailleurs.

Pour le plaisir des yeux des petits et des grands !

Sa biographie peut être consultée sur le présentoir à l'accueil.

Lorsque les rénovations des murs seront terminées, les derniers ornements et décorations suivront.

Quelques nouvelles barrières de sécurité (en bois avec des formes travaillées) ont déjà été installées (nous en attendons encore 3). Les peintures des boiseries sont également prévues.

Toute l'équipe participe à l'embellissement et à la sécurisation de la crèche afin que les enfants puissent être accueillis dans de bonnes conditions de sécurité et se développer dans un univers aussi agréable qu'adapté à leur besoins.

***Le jardin des grands à l'étage*** est bien sécurisé pour que les enfants puissent jouer tranquillement. Ils peuvent utiliser plusieurs espaces: une terrasse couverte, une partie en dalles pavés, une autre en dalles en mousse de caoutchouc pour aire de jeux et une partie de pelouse avec des arbres. Une maisonnette est fixée dans le sol et les enfants peuvent s'amuser avec des jeux prévus pour l'extérieur (vélos, brouettes, balles, seaux, craies,...).

*Le potager* adapté aux enfants (4 grands bacs carrés compartimentés d' 1,20 m de côté et 50 cm de haut). C'est une activité éducative matinale quotidienne durant le printemps et l'été.

Avec les puéricultrices, les enfants observent et participent à toutes les étapes de la croissance des légumes, fruits et aromates. Elles leur apprennent les noms, montrent l'entretien et les font participer par exemple, à l'arrosage, au cueillage. Elles les sensibilisent également dans l'apprentissage du respect de ce qui pousse sous leur yeux en encourageant des manipulations adéquates vis à vis des végétaux. Les enfants goûtent et savourent les productions du potager, crus ou cuisinés (tomates, courgettes, potiron, radis, ciboulette, menthe, fraises,...).

*Le jardin du rez-de-chaussée* va prochainement être transformé.

Le personnel déplore de ne pas pouvoir sortir avec les tout petits de façon aisée et confortable. En effet, le jardin n'étant pas respecté par les passants, les bonnes conditions d'hygiène et de sécurité ne sont pas toujours idéales et absolues. Nous avons donc sollicité le PO pour remédier à ce regrettable problème et projetons la construction d'un muret pour bien séparer le jardin du trottoir.

Les pelouses et arbustes des deux jardins sont bien-sûr régulièrement entretenus.

## 7. Les formations

L'encadrement des enfants est un véritable engagement personnel. Chaque membre de l'équipe a l'occasion de s'inscrire à des formations, des séminaires, des colloques qui visent à l'amélioration ou l'approfondissement des connaissances et compétences.

En y participant, nous n'avons que plus conscience de notre responsabilité et de notre rôle pour le développement équilibré de futurs adultes. C'est une participation active à leur évolution, à l'interprétation de leurs comportements ainsi qu'au dépistage de problèmes (santé, famille, sociaux) et cela sans jugement.

Les cuisinières suivent des formations de diététique pédiatrique et de bonnes pratiques d'hygiène en collectivité d'enfants de 0 à 3 ans.

Elles appliquent à la lettre les principes recommandés par l'ONE et imposées par l'AFSCA en respectant une organisation de travail logique afin d'éviter les contaminations, que ce soit pour l'entretien des locaux ou pour les manipulations des aliments en cuisine.

Au quotidien, elles notent les données qui permettent la traçabilité des aliments et conservent, quelques jours, des plats témoins de leurs préparations culinaires pour analyse en cas de nécessité (intoxication alimentaire).

## 5. Conclusion

L'organisation de l'accueil est donc le fruit d'une collaboration étroite entre tous les partenaires qui animent la crèche afin de satisfaire au besoin de bien-être et de développements physique, psychique et social des enfants et de leurs parents