

Projet pédagogique
du co accueil



Organisé par Madame Guillaume Annick et Madame Ranocha Tiffany
Situé Rue Risque-à-tout n°7
7972 QUEVAUCAMPS (BELOEIL)

Mail : Lesptitsbouchons2021@outlook.fr

Téléphone fixe: 069/
Madame Guillaume Annick
0497/937611

Madame Ranocha Tiffany
0471/100481

Table des matières

1. Introduction	1
2. Qu'est-ce qu'un projet d'accueil ?	1
3. Présentation des accueillantes	1
4. Notre rôle au sein de la structure	1
<i>Qu'est-ce qu'une puéricultrice référente ?</i>	1
5. Aménagement des espaces	2
1.Espace accueil et retour	2
2.Espace repas	2
3.Espace activités intérieures	2
4.Espace soins et sanitaires	3
5.Espace repos	3
6.Espace extérieur	3
6. 1 ère visite	3
7. Familiarisation	4
8. Organisation et activités	4
8.1 Accueil matins et soirs	4
8.2 A quoi servent les activités intérieures et extérieures, libres ou proposées ?	5
<i>Déroulement d'une journée d'accueil</i>	5
8.3 L'organisation des repas	6
8.4 Le temps des soins	6
8.5 Le temps de repos	6
9. Principes psychopédagogiques	6
9.1 La socialisation des enfants	6
9.2 L'apprentissage de la parole	7
9.3 Accessibilité	7
<i>L'acceptation des enfants à besoins spécifiques</i>	7
9.4 Le départ de l'enfant	7
10. Relations entre les parents et les accueillantes	7
11. Surveillance de la santé	8
12. Hygiène dans le milieu d'accueil	8
13. Accessibilité financière	8
<i>Acceptation du projet d'accueil</i>	8

1. Introduction

Pour assurer un encadrement de qualité et des conditions d'accueil qui répondent aux attentes des familles, des enfants, des professionnels et des réglementations spécifiques, nous devons mettre à disposition un projet d'accueil.

2. Qu'est-ce qu'un projet d'accueil ?

Un projet d'accueil est un outil de communication, qui répond à vos attentes, qui permet d'apaiser vos craintes, afin d'avoir une vue d'ensemble sur ce qui se passera tout au long de l'accueil pour le bien-être, l'épanouissement et le développement des enfants, répondant aux directives du gouvernement de la communauté Française ainsi qu'à la réglementation générale des milieux d'accueil correspondant au code de qualité.

3. Présentation des accueillantes

Nous sommes deux puéricultrices qualifiées, nous avons obtenu toutes les deux notre diplôme de puéricultrice et directrice de maison d'enfants.

Nous avons aimé travailler dans le milieu de la petite enfance, que ce soit en maison d'enfants (crèche non subsidiée), en crèche, à domicile avec les enfants malade, à l'école maternelle ou en tant qu'aide familiale où il fallait s'occuper des enfants et des parents en difficultés.

Nous avons quelques formations supplémentaires comme celle de secouriste et réanimation pédiatrique, chouette on passe à table, massage bébé, incendie, les douces violences, etc.

Afin de continuer à nous former pour améliorer notre quotidien, nous fermons 2 jours par an afin de participer à des formations organisées par l'ONE ou autres entreprises de formations liées à la petite enfance.

Nous envisageons d'accueillir des stagiaires à partir de 2022-2023 afin de leur transmettre notre savoir.

Celles-ci doivent également répondre aux exigences de l'ONE au point de vue administration, nous veillerons à ce que les stagiaires prennent une part active d'une formation centrée autour du respect de l'enfant et du travail en équipe et qui s'inscrit parfaitement dans le contexte.

Elles sont parfois une source d'inspiration et peuvent nous apporter de nouvelles idées à nos méthodes de travail. Elles doivent d'abord se présenter auprès de l'accueil, faire une familiarisation pour se présenter aux parents et aux enfants, lire et adhérer au projet éducatif.

4. Notre rôle au sein de la structure



L'accueil de la petite enfance est la prise en charge professionnelle d'enfants, depuis le terme du congé de maternité jusqu'à la scolarisation, en dehors de leur milieu de vie et de la présence des parents visant à répondre adéquatement aux besoins quotidiens et d'éducation de l'enfant, à contribuer conjointement avec ses parents à son développement global et de permettre à ceux-ci de concilier leurs responsabilités parentales, professionnelles et leurs engagements sociaux.

Chaque enfant est un être à part entière et se développe à son propre rythme, nous sommes particulièrement attentives à leur autonomie, leurs besoins, nous attendons de vous que vos attentes et les besoins de vos enfants soient coordonnés. Ex : Nous n'allons pas mettre un enfant à la sieste s'il ne présente pas de signe de fatigue.

Qu'est-ce qu'une puéricultrice référente ?

Une puéricultrice référente s'occupera de votre enfant durant la journée, nous assurerons une continuité et un renforcement des liens affectifs des enfants et assurons un accueil individuel de qualité pour la familiarisation, les soins, les repas, la mise au lit, l'accueil du matin ou du soir, les activités (explications dans les paragraphes ci-dessous) afin que les transitions se passent au mieux.

Chaque enfant grandit à son rythme et il n'a pas besoin de la même attention en même temps, c'est un être individuel, nous veilleront au bien-être de chacun d'eux, dans le respect de leurs développements psychomoteurs, leurs attentes leurs besoins et leur autonomie.

5. Aménagement des espaces

La maison d'accueil est entièrement dédiée à l'accueil de vos enfants et les six espaces sont réfléchis afin d'optimiser chaque surface, que ce soit pour les jeux libres, les activités, les coins doux, le coin lecture, etc.

Chaque espace de jeux est sécurisé par une barrière aux normes établies par l'ONE ainsi qu'à la montée et dans le hall de nuit de l'accueil. Tous les radiateurs de la maison sont recouverts de barrière de sécurité et toutes les prises sont équipées de caches prises. Chaque chambre est fermée par une porte ainsi que l'espace snoezelen, les fenêtres et porte-fenêtre sont fermées à clef.

1. Espace accueil et retour de l'enfant

A l'entrée du bâtiment :

- Un petit couloir avec un panneau de communication (menu de la semaine, tableau de vaccination et d'éviction, dates des congés légaux et de fermeture de l'accueil).

- Une table à langer repliable, des portes manteaux nominatifs, un banc pour asseoir les plus grands et enlever leurs chaussures extérieures afin qu'ils soient à leur aise. Une pochette individuelle pour les doudous et tétines est à disposition des enfants dans le couloir, ils pourront y déposer la tétine et le doudou s'ils le désirent et les récupérer à tout moment. Vous pourrez déposer maxi cosy et poussettes s'il y a lieu au milieu d'accueil, nous les rangerons au garage.

2. Espace repas

Il y a au rez-de-chaussée à l'arrière du bâtiment :

- Une cuisine aménagée et sécurisée par une barrière pour la préparation des repas, ceux-ci seront préparés juste avant d'être servis ou réchauffer au bain-marie si l'enfant dort, tous les aliments frais seront cuits à la vapeur ou eau bouillante dans du matériel respectueux de la nature (verre, inox) et nous préconisons le zéro déchet (Utilisation de bacs pour les courses et filets pour les achats des fruits et légumes en petite quantité, compost pour les déchets alimentaires, etc).
- Un coin repas avec une table et des chaises pour les plus grands, des chaises hautes et relax adaptés aux âges des enfants.

3. Les espaces activités intérieurs

Toujours à l'arrière du bâtiment :

- Des espaces permanents où y sont installés des jeux à disposition des enfants pour les moments libres de la journée, tel que la petite cuisine, poupée et poussette, tapis et garage avec voiture, qui apporte aux enfants dextérité, imagination, partage, imitation.

Puzzle en bois, jeux divers pour la manipulation avec les doigts (motricité fine : prise en main, pince avec 2 doigts, etc.)

Les jeux sont changés régulièrement pour que ceux-ci restent une découverte à part entière. Il y aura aussi momentanément des parcours psychomoteurs et piscine à balle pour favoriser leur développement.

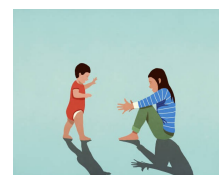
Il y a au rez-de-chaussée à l'avant du bâtiment :

- Un espace pourvu d'un bureau, de relax pour la digestion et d'un parc prévu pour l'éveil des tous petits et utilisés très rarement, car nous privilégions la motricité des enfants, un lit est à disposition et nécessaires aux familiarisations afin de garder un enfant qui en ressent le besoin près de nous (sécurité affective, moment d'isolement, etc.), d'un fauteuil pour donner le biberon, d'un tapis au sol avec coussins : pour faire un petit coin doux ou de lecture, d'une bibliothèque, d'armoire avec des jeux d'éveil, jeux musicaux que l'on met à disposition des enfants pour la journée, miroir pour que l'enfant s'observe, apprenne la conscience de soi, panneau Montessori pour leur apprentissage de la dextérité, les réflexes, motricité fine, pousse-pousse pour améliorer les capacités motrices, la stabilité et l'équilibre.



Il y a au 1er étage :

- L'espace « Snoezelen » qui permet aux enfants de se relaxer, d'établir un contact indispensable au bien être et à l'épanouissement ainsi que le développement de leur sens (le toucher, l'ouïe, l'odorat et la vue). C'est une pièce spécialement aménagée, éclairée d'une lumière tamisée, bercée d'une musique douce, nous y accompagnerons les enfants pour des activités sensorielles diverses.



4. Espace soins et sanitaires

Situé dans la pièce à l'avant du bâtiment :

Pour préserver hygiène et intimité, les petits pots se trouvent dans la salle de change. Ils pourront, à tout moment utiliser ces petits pots de manière autonome.

Chaque enfant est changé à l'eau et au savon, un porte manteau nominatif pour mettre sécher leur essuie, il y a un casier individuel avec ses affaires personnelles, l'espace fermé par des barrières de sécurité est pensé afin que nous puissions garder un œil sur les enfants jouant dans la pièce tout en s'occupant de l'enfant en toute intimité, qu'il soit sur le coussin à langer ou sur le petit pot.

Il est préférable pour l'enfant de commencer cette étape de la vie quand il en ressent le besoin et en collaboration avec les parents et les accueillantes pour que tout se passe au mieux pour votre enfant.

Lorsque l'enfant montrera son envie d'être propre (demande d'aller sur le pot ou veut enlever son linge,...) nous lui proposerons régulièrement d'aller sur le petit pot mis à sa disposition. Nous relierons la psychomotricité ainsi que l'autonomie dans cet espace en mettant à disposition un escalier pour rejoindre le tapis à langer et l'évier pour le lavage des mains.

5. Espace repos

Il y a deux chambres à l'étage où sont installés des babys phones avec caméra (et un passage régulier des puéricultrices sera effectué), avec des lits cages conformément aux exigences de sécurité établies par l'ONE.

Les enfants ont besoin de repères et d'habitudes, c'est pourquoi chaque enfant dispose de son propre lit et de son sac de couchage et ils seront répartis dans les deux chambres selon leur besoin et leur rythme.

Pour les nouveaux arrivants et enfants à besoins spécifiques, nous les gardons près de nous en bas dans un lit cage le temps qu'ils se sentent en sécurité et ensuite ils iront à l'étage dans leur lit respectif.

Nous disposons de lits couchettes, dès que l'on en ressent le besoin et en accord avec les parents, nous pouvons y faire dormir les enfants plus grands, dans un des espaces activités intérieurs sous notre surveillance où ils ne seront pas dérangés. Exemple : si l'on constate que l'enfant n'est plus en sécurité dans un lit cage ou qu'il attrape son autonomie juste avant l'entrée à l'école.



6. Espaces extérieurs

Les espaces extérieurs dont l'accès est direct par la pièce de jeux à l'arrière de la maison sont entièrement fermés, clôturés et équipés pour que les enfants soient en toute sécurité et puissent jouer, découvrir, explorer et profiter du plein air.

Il y a une terrasse dans le prolongement de la maison sans escalier avec parasol, des jeux psychomoteurs : balançoire, toboggan, petite maison, bascule, petit vélo et camion pousseur, bac à sable fermé et imperméable qui sera nettoyé une fois par an et aéré tous les jours avant son utilisation, tous ces jeux leur permettent de développer leurs sens du toucher, de la vue, leur coordination, leur gestuel, leur équilibre, leur imagination et leur autonomie.



Il y a un jardin. Un potager qui sera à la hauteur des enfants, clôturé où nous irons à la découverte des légumes divers et des arbustes fruitiers en passant par toutes les étapes. Arroser, surveiller, cueillir et déguster.

Nous envisageons de nous y rendre très régulièrement avec les grands comme les petits (dans les bras, sur une couverture). Les enfants seront habillés en conséquence. Sauf besoin spécifique (lunettes de soleil, etc.)



6. La 1ère visite

La première visite se fera après avoir pris rendez-vous par téléphone afin de connaître vos attentes et voir si nous sommes dans les conditions pour les respecter.

Lors de cette visite qui se fera après les heures d'ouvertures, nous vous expliquons ce que nous mettons en œuvre pour l'accueil des enfants, ce que vous retrouverez dans le projet pédagogique.

Nous vous montrerons les différents espaces aménagés pour le bon développement et l'acquisition de l'autonomie de vos enfants.

Après la visite, nous vous remettrons le projet pédagogique pour lecture à la maison.
 Nous vous demanderons de bien lire le projet et de nous faire savoir dans les sept jours si vous êtes vraiment intéressés par notre milieu d'accueil et dans ce cas nous fixerons un rendez-vous pour l'inscription de votre enfant.
 L'inscription sera effective lorsque l'avance forfaitaire nous sera parvenue.

7. La familiarisation

Avant chaque entrée d'un enfant au sein de notre établissement, nous organisons une familiarisation, ceci afin que l'enfant puisse prendre ses marques en douceur.
 La familiarisation permet de créer un lien entre les parents, les accueillantes et les enfants et de découvrir les lieux dans lequel il va grandir.
 La familiarisation permet une séparation plus douce de l'enfant d'avec ses parents, aux accueillantes de connaître les habitudes de l'enfant et ses besoins afin de le rassurer et de l'accompagner dans cette nouvelle étape totalement inconnue pour lui.

L'accueillante de référence en profitera également pour remplir son dossier personnel, ce qui nous permettra d'avoir tous les bagages (repères, coutumes, habitudes) en main pour que son accueil se passe au mieux. Les enfants et les parents nous appellerons par nos prénoms et nous nous vouvoierons.

La familiarisation commencera dans la quinzaine avant son entrée définitive, nous avons choisi de la débiter un mercredi pour éviter une coupure entre la familiarisation avec les parents et celle de l'enfant seul.

L'adaptation s'organise en 5 fois / semaine avec et sans les parents :

La première semaine avec les parents observateurs	La seconde semaine, les parents déposent leur enfant
mercredi de 13h à 14h jeudi : de 12h30 à 14h vendredi : 10h à 12h (Activité + repas) lundi : 8h30- 10h mardi : 13h-16h (Sieste+ goûter+activité)	mercredi : de 13h à 14h jeudi : de 12h30 à 14h vendredi : 10h à 12h (Activité + repas) lundi : 8h30- 10h mardi : 13h-16h (Sieste+ goûter+activité)

Ajustement de la période de familiarisation si besoin.

En cas d'accueil d'urgence, la familiarisation doit obligatoirement se faire moyennant une adaptation pour que tout se passe au mieux. Ex : un milieu d'accueil ferme ses portes, l'enfant qui viendra chez nous, ne nous connaît pas et il aura besoin de se créer des repères avec nous et les autres enfants, c'est pourquoi une familiarisation même plus courte est nécessaire pour notre bien à tous.

8. Le déroulement d'une journée :

8.1 Accueil matins et soirs :

Chaque enfant dispose d'un casier dans l'espace soin. À l'arrivée de votre enfant dans le milieu d'accueil, nous vous transmettons un cahier de communication qui doit toujours se trouver dans son sac avec son carnet ONE.
 Pour des raisons d'hygiène, mais aussi pour le renforcement musculaire, nous vous demandons d'ôter les chaussures à l'arrivée et de leur mettre chaussettes antidérapantes (fournies par les parents)

L'accueillante sera ravie d'échanger quelques mots avec le parent, ce moment permettra par exemple, de connaître l'humeur de l'enfant, l'heure de son petit-déjeuner, comment s'est passée sa nuit.

La transmission orale sera faite à l'arrivée et au retour de l'enfant afin de faciliter la transition qui sera faite dans le respect de chacun (ni trop court, ni trop long). À la fin de la journée, l'accueillante pourra expliquer comment s'est déroulée sa journée et son évolution.

Nous compléterons quotidiennement son cahier de communication des différents points importants de la journée de l'enfant. L'accueillante référente notera les heures de siestes, les repas, les éventuels médicaments administrés (toujours sous prescription médicale), les jeux et activités qu'il a aimés faire, ses humeurs et anecdotes de la journée, un espace réservé aux parents figure également dans le cahier de communication.

8.2 A quoi servent les activités intérieures et extérieures, libres ou proposées ?

Notre but est de proposer à l'enfant de découvrir de nouvelles sensations, de s'éveiller, de s'amuser autrement, de se développer que ce soit sur le plan physique, psychique, affectif et social.

Avec les activités intérieures et extérieures, votre enfant peut s'épanouir, se développer et s'exprimer de différentes manières que ce soit :

-par les jeux : où ils font preuve d'attention, d'observation, de créativité

-par les activités : qui leur apportent joie, motricité, dextérité,

-par la musique, la danse et les chants : qui leur permettent de s'extérioriser et d'avoir confiance en eux,

-la lecture : pour les plus grands, ce qui leur apprend l'écoute, la créativité, l'observation, le langage, le toucher.

Pour les petits, les imagiers et livres en tissu leur apprend également l'observation et le toucher.

-la promenade dans les environs, ce qui leur permet de voir les animaux aux alentours et de faire des activités suite à ce qu'ils ont vus. Elles se feront à pied et/ou à l'aide éventuellement de poussette du milieu d'accueil.

Nous collaborons avec le centre culturel pour des activités extérieures (activités musicales : ce qui leur permet de développer l'ouïe, le toucher, la vue et de se familiariser avec les divers instruments, théâtrales, etc) et avec la ferme du village qui nous permettrait de suivre la vie de la ferme au quotidien.

Nous proposons aux enfants, s'ils le veulent, des massages relaxants après votre autorisation écrite. Nous avons été formées au massage bébé. Celui-ci peut soulager des petits maux de dents, de ventre et aide l'enfant à trouver le sommeil. Il leur permet de prendre conscience de leur corps et favorise les facultés motrices.

Description d'une journée d'accueil



Nous accueillons vos enfants changés et habillés (pas de pyjama et de linge de la nuit)

Déjeuner pour les enfants arrivés tôt, nous distribuons un fruit en complément.



Jeux libres*

Au cours de la journée, les enfants jouent spontanément en fonction de leurs envies.

*Les jeux libres font parties intégrantes de l'accueil, ils sont essentiels à la construction de leur personnalité, au développement de leur autonomie et apprentissage de la coopération et de la solidarité.

Les espaces sont aménagés pour que chacun puisse prendre ses repères et grandir à son rythme. Les jeux permettent aux enfants de s'amuser et de développer leur psychomotricité, d'exprimer leur émotion.

Passage par les toilettes pour les plus grands et le change pour les enfants qui en ont besoin, lavage des mains et sieste pour ceux qui le demande ou qui nous montre des signes de fatigue.

Activités libres ou proposées **

**Le matin une activité leur est proposée sur base par exemple d'un thème (Pâques, fête des mères ou des pères, chandeleur, etc.) comme le bricolage, la psychomotricité, le collage, la cuisine, le chant, la danse, mais n'est pas obligatoire, celle-ci est faite dans le but de leur permettre de découvrir, d'expérimenter et d'explorer ainsi que de développer leur langage. Ensuite lavage des mains selon l'activité.



On range les jeux avec eux et on se prépare pour le repas.



A table ! Les enfants adorent quand on leur dit. Les menus sont variés tous les jours.

Petit rituel dans la pièce snoezelen pour tous les enfants afin de se calmer avant la sieste ou en attendant que les parents arrivent pour ceux qui retournent à la maison.

Moment de repos : Activités calmes et libres pour ceux qui ne dorment pas. Les enfants s'endorment et se réveillent à leur rythme. Lever des enfants réveillés. Passage par les toilettes et la salle de soins pour le change.

Chouette on passe à table ! Pour le goûter : ce sera une panade pour les plus petits et pour les plus grands, fruits et féculents, un produit laitier sera donné également 1x par semaine.

Départ des enfants. Jeux libres

8.3 L'organisation des repas

Dans le respect de l'organisation, un fauteuil dans la pièce snoezelen est prévu pour les mamans désirant continuer l'allaitement. Il est également possible d'amener du lait tiré, mais nous vous demandons de le conditionner dans un récipient prévu à cet usage nommé et daté et de ne pas rompre la chaîne du froid. Le lait en poudre sera conditionné dans son emballage d'origine (boîte neuve). Les biberons réchauffés au bain-marie seront donnés dans les bras en suivant le besoin de l'enfant.

Nous sommes très vigilantes de l'équilibre alimentaire des enfants, les menus proposés sont adaptés en fonction de l'âge (textures), du respect des saisons et des disponibilités des producteurs (Boucher et maraîcher). Les repas sont préparés sur place, ils se composent d'un féculent, de légumes et de protéines animales ou de temps en temps, de protéines végétales (Tofu, quorn, légumineuses), le tout accompagné d'huile différente ou de beurre. L'eau est à volonté tout au long de la journée, les enfants seront régulièrement encouragés à boire.

Les menus ne sont pas modifiables et sont affichés aux valves. Dans l'éventualité de besoins alimentaires spécifiques tels qu'un enfant souffrant d'allergie à certains aliments, nous vous demandons, à l'inscription ou dès que l'allergie de votre enfant est avérée par un certificat médical, d'être vigilant en nous notifiant la liste précise des aliments à ne pas lui donner.

Ceux-ci seront préparés juste avant d'être servis ou réchauffer au bain-marie si l'enfant dort.

Tous les aliments seront cuits à la vapeur ou eau bouillante dans du matériel respectueux de la nature (verre, inox).

Afin d'organiser au mieux les repas, nous vous demandons de prévoir la rentrée ou le départ de votre enfant en dehors des heures des repas (entre 11h et 12h30, 15h30 et 16h30), ce qui nous permet de ne pas interrompre le moment privilégié de repas d'un enfant.



Pour le goûter, les enfants en dessous de 18 mois auront une panade de fruits, les enfants au-dessus de 18 mois auront tous les jours un fruit différent (de saison) ou un produit laitier et un féculent (céréales, pain, baguette, ciabatta, etc.) accompagné de beurre, de lait ou autre.

Nous donnons à manger aux bébés qui ne savent pas encore s'asseoir dans un relax face à nous, ce qui permet un contact visuel et une interaction, dans une chaise haute pour ceux qui s'assoient. Cela peut être rectifié si l'on constate que l'enfant n'est pas à son aise.

Pour les grands, ils mangent sur la table et les chaises adaptées à leurs tailles avec de la vaisselle en inox.

Diversification alimentaire : Celle-ci commence à la maison, nous vous demandons de nous le faire savoir ainsi que les aliments introduits afin que nous puissions continuer la diversification avec vous.

8.4 Le temps des soins

Lavages des mains et du visage, change des enfants qui vont à la sieste.

8.5 Le temps de repos

Chaque enfant dormira selon son besoin et son rythme.

En ce qui concerne leurs habitudes et rituels, nous vous demandons de bien vouloir fournir doudous (nominatif) et tétines s'il y a lieu que nous donnons lorsque l'enfant en a besoin, ils ne seront pas attachés ensemble car l'enfant peut avoir besoin de sa tétine mais pas du doudou, s'il est en train de jouer par exemple.

8.6 Les sorties extérieures : voir activités libres et proposées

9. Principes psychopédagogiques

9.1 La socialisation des enfants

Nous avons décidé de regrouper les enfants de différents âges, c'est l'occasion de se socialiser avec les plus petits, d'observer les grands et d'apprendre aux plus grands à prêter attention aux plus petits, à jouer avec eux, qu'il y ait une interaction entre nous avec les petits et les grands.

Pour nous, les tensions font partie de la vie en communauté, ils permettent à l'enfant d'évoluer et d'apprendre les limites à respecter, de se socialiser avec les autres et les personnes qui s'occupent de lui. Nous leur permettons d'exprimer tous leurs sentiments, mais nous ne leur permettons pas de se blesser entre eux.

Si ce sont des conflits verbaux (cris), nous restons observatrices et nous n'interviendrons pas, si cela n'est pas utile. Si le conflit ne s'apaise pas, nous allons plutôt aider les enfants, simplement par la parole, à régler eux-mêmes le conflit, cela permet de renforcer la confiance en lui et envers les autres.

Si la violence fait son apparition, nous réagissons verbalement en expliquant de manière simple que l'on peut être en colère, mais qu'on ne frappe pas les copains.

Nous privilégierons les encouragements à la punition, nous aurons donc tendance à féliciter un enfant qui a fait une bonne action.

9.2 L'apprentissage de la parole

Les enfants enregistrent tous nos faits et gestes, le moindre petit mot et essaient de les reproduire. Nous attachons donc beaucoup d'importance au fait de leur parler. La communication verbale et l'écoute de l'enfant sont pour nous essentielles, car un enfant qui se sent écouté et compris, se sentira en confiance et encouragé dans son expression.

9.3 Accessibilité

« Les p'tits bouchons » accueille vos enfants de 0 à 3 ans du lundi au vendredi de 7 heures à 17 heures 30, est accessible à tous les enfants sans discrimination de sexe, de race, de milieu social ou économique et veille à l'égalité dans la gestion des activités.

Dans le respect des besoins et attentes de chacun, notre rôle au sein du co accueil est de créer, dans un espace sécurisé, une atmosphère chaleureuse, sereine où l'enfant se sentira bien et où nous pourrons prendre la relève pour lui offrir un accueil de qualité, qu'il puisse évoluer à son rythme pour aller vers le bon développement et l'épanouissement de ses besoins physique, psychique, affectif et social.

En cas de parents séparés, nous vous demandons de nous fournir un document qui atteste de la garde et des modalités y afférent pour n'avoir aucune ambiguïté entre nous.

L'acceptation des enfants à besoins spécifiques

Pour l'accueil d'un enfant en situation de handicap, nous établirons avant tout vos besoins, vos attentes et nous verrons avec vous si nous pouvons répondre à votre demande, la priorité sera donnée à l'intérêt de l'enfant qui sera au centre de nos préoccupations. Il y a des associations qui pourraient nous venir en aide au besoin.

Ensuite nous ferons la demande auprès de l'ONE pour l'inscription, celle-ci dépendra d'un accord préalable du Conseiller pédiatre et des coordinatrices accueil de l'ONE, mais aussi des conditions d'encadrement, d'infrastructure prévues dans les Arrêtés qui régissent les milieux d'accueil.

9.4 Le départ de l'enfant pour l'école

Le temps passé chez nous a créé des liens forts entre les enfants et les accueillantes et il ne doit pas être coupé sans préparation, c'est pourquoi nous vous demandons de nous avertir au préalable de tout changement quant au départ de l'enfant par rapport à la date prévue au contrat.

De part et d'autre, dans les semaines qui précèdent sa sortie, nous expliquons ce qu'il va se passer à l'enfant, le fait qu'il quitte un endroit pour un autre, qu'il rencontre d'autres personnes et d'autres enfants peut être perturbant. C'est pour cela qu'une bonne préparation facilite sa réadaptation dans un autre environnement.

10. Relation entre parents et accueillantes

Une réception sera organisée une ou deux fois par an pour des fêtes telles que la Saint-Nicolas, Noël, épiphanie, Pâques ou pour d'autres occasions. Ces moments permettent de souder le lien enfants-puéricultrices-parents, c'est aussi l'occasion de partager nos projets, d'écouter les opinions et préoccupations de chacun et faire découvrir les moments agréables que nous procurent vos enfants.

Les parents qui en ressentent le besoin, peuvent discuter avec les accueillantes. Celles-ci sont tenues par le secret professionnel et s'engagent, dès lors, à ne divulguer aucun renseignement sur leur vie privée à d'autres parents ou à des personnes extérieures au milieu d'accueil.

11. La surveillance de la santé

Avant l'entrée de votre enfant en milieu d'accueil, vous aurez un document à faire compléter par votre pédiatre qui approuvera la rentrée de votre enfant en milieu d'accueil ainsi que le tableau de vaccination.



Le carnet ONE nous permet de mieux connaître l'enfant, mais il sert également de liaison entre les différents intervenants et les parents, de vérifier l'état de vaccination de votre enfant, celui-ci doit être en règle pour pouvoir venir en milieu d'accueil. Si toutefois le pédiatre ne voudrait pas le mettre en règle à ce niveau, nous devons communiquer les raisons à notre coordinatrice et notre médecin conseil santé de l'ONE afin que l'on puisse trouver une solution.

Si votre enfant a besoin d'un traitement quelconque (pommade pour le siège, traitement de la peau, antibiotiques, crème pour les hématomes, etc.) toujours nous transmettre le document officiel du médecin avec le nom, la posologie, durée du traitement à administrer.

12. L'hygiène dans le milieu d'accueil

Les pièces de vie sont nettoyées tous les jours en fin de journée et désinfectées une fois par semaine avec des produits adéquats et aéré au moins 2 fois 15 minutes sur la journée.

Au niveau de la cuisine, nous cuisinons selon les règles de l'AFSCA (Agence fédérale pour la sécurité de la chaîne alimentaire), c'est-à-dire achats des aliments frais et de qualité, conditionnement de ceux-ci, leur utilisation, la zone sale et propre, nettoyage, rinçage et désinfection du matériel utilisé et protection de celui qui n'est pas utilisé régulièrement et désinfection de toute la cuisine après chaque repas.

Tous les jours lors des soins des enfants, nous nettoyons les coussins à langer et ceux-ci sont désinfectés en fin de journée, par contre ils seront désinfectés entre chaque enfant au besoin ou s'il y avait une épidémie.

Les jeux seront lavés et désinfectés régulièrement et dès qu'ils ont été en contact avec les matières organiques.

Les chambres sont nettoyées et la literie changée une fois par semaine, sauf au cas où le drap est souillé.

Le linge sale est évacué tous les soirs sauf si celui-ci est souillé, il va directement dans le panier au linge sale.

13. L'accessibilité financière

Le forfait mensuel est calculé pour l'année complète où nous avons déduit les congés annuels et les jours fériés, c'est pourquoi le forfait est à payer chaque mois même lorsque nous prenons des congés.

En cas de changement de situation ou de soucis financier, nous vous dirigerons vers un milieu d'accueil subsidié (crèche) si nous n'arrivons pas à un accord.

Une déduction fiscale vous est octroyée, celle-ci est fixée à 13 euros par jour.

Acceptation du projet pédagogique.

Nous soussignons (Noms des parents)..... parents
de déclarons avoir pris connaissance du projet pédagogique du co accueil « Les p'tits bouchons » et l'acceptons dans son intégralité.

Signatures des parents de l'enfant.