

Projet d'accueil

Al nidDo

Merci de l'attention que vous allez porter à notre projet d'accueil. N'hésitez pas à nous poser toute question qui vous viendrait à sa lecture (ou en-dehors).

Avant d'entrer

Dominique a suivi une formation d'accueillante d'enfants autonomes à l'IFAPME durant laquelle elle a effectué un stage dans un milieu d'accueil. Dans la foulée, elle s'est formée à l'approche Montessori par une formation Montessori 0-3 ans de 15 jours (à Lasnes). Avant cela, elle s'est occupée entièrement de ses trois filles lorsqu'elles étaient en âge préscolaire et elle a ensuite professé comme architecte pendant une quinzaine d'années.

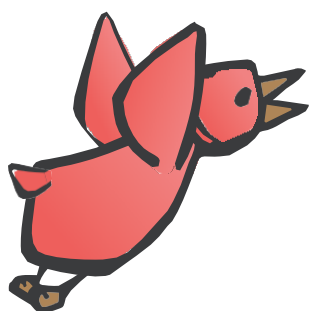
Alizée a suivi une formation d'accueillante d'enfants à l'IFAPME durant laquelle elle a réalisé une convention de stage d'un an dans une crèche Montessori à Liège. Ensuite, elle a complété ses compétences à l'approche Montessori lors par une formation Montessori 0-3 ans de 15 jours (à Lasnes). Parallèlement, elle fait des études d'ergothérapeute. Précédemment, elle a également suivi pendant 2 ans le cursus d'institutrice maternelle.

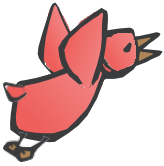
Pendant ses études, son contact journalier avec les enfants déjà accueillis par Dominique lui a permis de renforcer ses motivations pour ce métier.

Notre milieu d'accueil est ouvert aux enfants de 0 à 3ans. Tous les enfants, quels qu'ils soient (sans distinction de race, de rang ou de genre), sont les bienvenus. Les us et coutumes à respecter le seront sans a priori. Le milieu d'accueil favorise l'intégration harmonieuse d'enfants ayant des besoins spécifiques, dans le respect de leur différence.

Dans cet esprit, les mamans souhaitant poursuivre l'allaitement peuvent le faire pendant les heures d'accueil, ceci quel que soit l'âge de leur enfant. Un fauteuil est mis à leur disposition. Le lait maternel peut être apporté et est conservé selon le protocole de conservation établi.

Une fréquentation du milieu d'accueil de minimum 3 jours par semaine est demandée afin de permettre à l'enfant d'acquérir des repères, et petit à petit de se familiariser à son nouvel environnement.





Par ici la visite...

Notre milieu d'accueil est familial, Philippe, mari de Dominique et papa d'Alizée, vit dans la maison où se situe le milieu d'accueil, votre enfant aura donc l'occasion de le côtoyer.

Afin de bien accueillir les enfants dans la maison et de préserver la vie privée de ses habitants, une partie de l'espace du premier et tout le deuxième étage sont réservés aux activités de la famille.

Les espaces dédiés au milieu d'accueil sont délimités par de petits meubles de rangement à hauteur des enfants ou le canapé. L'espace des enfants « non marcheurs » est séparé de l'espace des enfants « marcheurs » par une petite porte.

Les enfants ont besoin du regard de l'adulte, qui permet un soutien, pour leur sécurité physique et affective : l'espace ouvert du rez-de-chaussée garantit un contact visuel entre l'enfant et les accueillantes. Nous sommes disponibles mais non interventionniste. Nous ne sommes pas très loin, nous observons l'enfant jouer, nous le rassurons par la parole mais n'intervenons pas afin de laisser l'enfant maître de son jeu, et de favoriser le développement de son autonomie. L'autonomie, l'indépendance, la confiance en soi, l'estime de soi et la psychomotricité sont les objectifs qui sous-tendent notre projet.

Nous soutenons la construction de l'individualité et de l'individualisation de chaque enfant

On les retrouve dans tous les actes posés tout au long de la journée (jeux libres, activités, soins, repas, jardinage, etc.).

Afin de maintenir une ambiance calme et paisible dans la zone d'activités, le matériel est bien rangé, en bon état et adapté à la taille et aux besoins des enfants. Différents espaces sont proposés avec :

- Des jouets sensoriels et de manipulation (hochets, mobiles, toupies...);
- Des jeux de motricité (tunnel, chariot à pousser, objets à tirer/pousser...);
- Des jeux de construction (cubes, gigognes, kapla...);
- Des jeux d'agencement (puzzles, encastrement, tris...);
- Des jeux de mise en situation (pain, jardinage, se coiffer...);
- Des jeux de société pour les plus grands;
- Des livres.





L'enfant a à sa disposition, dans un environnement structuré et ordonné, un matériel bien spécifique composé d'activités qu'il pourra pratiquer à son rythme et quand il le souhaitera, soit individuellement, soit en groupe.

Du matériel de psychomotricité pour les bébés (tunnel et triangle Pikler, un module comprenant une rampe et 3 marches d'escalier) et un module de psychomotricité pour les plus grands permettent à l'enfant d'acquérir une confiance dans les capacités de son corps afin d'augmenter l'estime de soi et son indépendance.

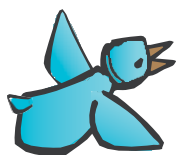
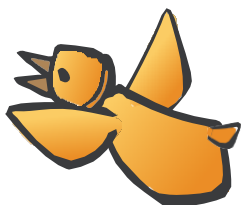
Pour maintenir l'intérêt ludique, les espaces sont modifiés régulièrement mais de manière progressive pour que l'enfant se sente en sécurité, dans un espace sans danger, et avec des repères. Par exemple : un tiers des objets sont changés au coin sensoriel, et les autres tiers les semaines suivantes, pour laisser des objets-repères au sein de cet espace. C'est important pour le jeune joueur. Puis, on change les autres espaces, un par semaine.

Sur les murs, les cadres sont suspendus à la hauteur des enfants, et leur contenu, qu'il s'agisse de photos (représentations de nature, d'animaux ou de paysage), de reproductions d'œuvres d'art, peintures ou dessins, est régulièrement renouvelé, selon l'évolution et l'intérêt des enfants.

Le bébé a un besoin fondamental de se mouvoir. Le milieu d'accueil lui laisse une grande « liberté de mouvement » et le laisse acquérir les différentes positions motrices par lui-même et à son rythme (se mettre sur le ventre, assis, debout, en marche). Pendant cette période, une grande variété d'expériences lui est proposée : tactiles, olfactives, auditives, visuelles et même gustatives. L'espace réservé au bébé est situé au centre de l'espace de vie pour nous permettre de toujours pouvoir le surveiller. Il est composé :

- D'un **matelas** confortable et ferme afin que bébé puisse y découvrir son corps en bougeant ;
- D'un **miroir** sécurisé afin que bébé allongé puisse prendre conscience de l'espace qui l'entoure ;
- De **mobiles** spécifiques afin de développer ses compétences et de le stimuler ;
- Des **étagères** présentant des paniers/jouets/livres afin que celui-ci puisse aller chercher seul les objets dont il a envie ;
- D'une **barre de maintien** afin de permettre au bébé de se redresser quand il en sera capable ;
- Des **images, photos au-dessus du miroir** afin de donner envie au bébé de se redresser ;
- De **boudins** qui entourent le matelas pour, notamment, le séparer des jeux des plus grands.





Certaines activités plus créatives seront proposées aux enfants aussi bien au niveau musical, théâtral (chansons, comptines, poèmes, marionnettes) que plastique (chevalet, pastels, peinture, tableau noir avec craies et, par ailleurs, terre glaise et plasticine).

Nous lisons régulièrement des livres et chantons des comptines afin de permettre, notamment, une bonne assimilation de la langue parlée aux enfants.

Le jardin offre aux enfants un très large éventail de sensations et d'amusement. C'est pourquoi, quand le temps le permet, les enfants sont invités à y jouer. Il-le-s peuvent y observer dans leurs enclos les poules et, à la saison chaude, les moutons. Un coin du potager est destiné aux enfants. Ils y font pousser des fleurs et des légumes, et ils le décorent de pierrailles, de petits galets ou de bâtons. Enfin, une cabane en osier leur permet de se retirer dans un coin tranquille.

Par souci de sécurité, les plantes toxiques ont été déplacées vers des coins du jardin inaccessibles aux enfants. De la même façon, de nombreux aménagements (installation de barrières, choix de matériaux absorbant les chocs...) ont été réalisés afin que les enfants puissent expérimenter autant que possible hors de danger.

Un milieu ouvert sur le monde

Nous allons régulièrement nous promener dans le village, ou à la plaine de jeux située à 200 mètres du milieu d'accueil, l'occasion également pour les enfants d'observer les oies tout à côté.

À titre personnel, nous participons à des rencontres professionnelles auprès de la FEDAJE (Fédération des associations d'accueillantes de jeunes enfants), nous complétons ces prises de connaissances actives (formations) par des documents pertinents (articles, documentaires, vidéos, livres etc.). Nous partageons avec d'autres accueillantes sur notre vécu, nos lectures et formations.

À partir de la 5ème année après l'ouverture de notre milieu d'accueil, nous accueillerons des stagiaires (une par an) dans l'objectif de leur apprendre ce qui pour nous est important dans l'accueil des enfants. Celles-ci seront annoncées et présentées aux parents.

Nous participons à des formations continues (minimum 2 par an). En fonction des acquis des formations, notamment, et des changements suscités par ceux-ci dans la pratique quotidienne, le projet d'accueil est régulièrement réactualisé.

Prenez place

Les premiers contacts que votre enfant et vous-même aurez avec notre milieu d'accueil et nous sont décisifs pour la suite des liens relationnels. C'est pourquoi une attention toute particulière est apportée à l'étape dite de « familiarisation », qui précède l'entrée effective dans le milieu d'accueil.

La familiarisation instaure en douceur une relation de confiance entre tous les acteurs, enfant, parents et accueillantes ainsi qu'avec les autres enfants accueillis. Elle sera adaptée à chaque famille. En voici les lignes directrices :

- Le temps de familiarisation au sein du milieu d'accueil se déroule sur un minimum de 10 visites, réparties sur les 3 semaines précédant l'accueil de l'enfant ;
- Le temps de présence de l'enfant et du parent augmente progressivement durant les 1ères rencontres ;
- Ensuite, le temps en l'absence du parent augmente progressivement ;
- L'enfant reste *seul-e* une petite journée (9h-16h) en fin de période de familiarisation.

En pratique, nous vous demandons à vous, parents, de reprendre contact avec nous un mois avant le premier jour d'accueil de votre enfant, pour que nous fixions ensemble l'agenda des entrevues qui s'échelonnent de manière progressive durant les deux semaines précédant le premier jour d'accueil, comme *par exemple* :

1. ½ heure avec maman ou papa et/ou une personne proche (personne référente) de l'enfant sur le tapis de jeu ;
2. 1 heure avec un change fait par la personne référente ;
3. 1 heure avec un change fait par l'accueillante en présence de la personne référente ;
4. 1h30 avec un repas donné par la personne référente ;
5. 1h30 avec un repas donné par l'accueillante en présence de la personne référente ;
6. 30 à 45 minutes seul-e avec l'accueillante ;
7. 1 heure seul-e avec l'accueillante avec un repas ou un change ;
8. 2 heures seul-e avec l'accueillante avec un repas ou un change ;
9. Une demi-journée seul avec l'accueillante avec une sieste ;
10. Une petite journée (9h-16h) seul-e avec l'accueillante.



Ce déroulement est donné à titre d'exemple. Nous pouvons durant cette période augmenter le nombre de visites si vous ne vous sentiez pas prêt·es ou si nous constatons ensemble que votre enfant n'est pas prêt·e. Chaque enfant est unique, a besoin d'être rassuré, d'apprendre à connaître son nouvel environnement et les personnes qui vont l'entourer. C'est pourquoi même si un·e autre enfant de la même famille a déjà fréquenté le milieu d'accueil et que nous nous connaissons déjà, il est important malgré tout de rejouer cette période de familiarisation pour chaque enfant.

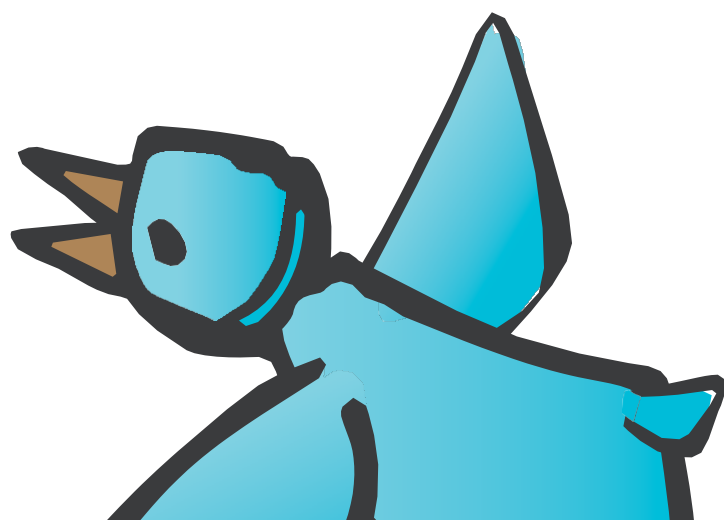
Après une absence prolongée de l'enfant une phase de re-familiarisation est envisagée en concertation.

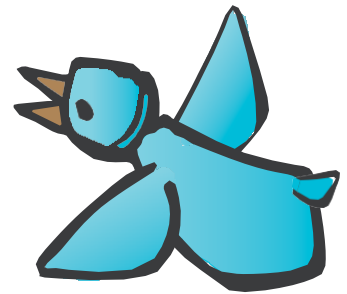
Pour que la relation de confiance entre les parents et les accueillantes soit optimale, il est primordial que toutes les personnes référentes de l'enfant soient impliqués dans cette période de familiarisation.

Chaque jour, soyez bienvenu·es

Lors de l'arrivée et du départ de l'enfant dans le milieu d'accueil, il est important de prendre le temps pour les transitions quotidiennes. Dans le hall d'entrée, chaque enfant a son propre porte manteau (sa photographie est juste au-dessus) pour suspendre son manteau. Il·le a également un casier (personnalisé avec une photo) pour mettre ses chaussures. C'est là, également, que les parents déposent son sac. Ils aident leur bambin à se déshabiller et à s'habiller afin de nous permettre de demeurer disponible pour les autres enfants et leurs parents. Ces moments de transition constituent un moment propice pour établir des échanges entre parents et accueillantes (a-t-il·le bien dormi, bien mangé ?...). Les autres enfants déjà arrivés (le matin), ou encore présent au milieu d'accueil (le soir), sont en activités libres au moment des transitions afin de favoriser notre disponibilité pour ces échanges.

Durant la journée, nous accompagnons les vécus de votre enfant par rapport à sa séparation de vous (ses parents) en vous évoquant, en parlant de l'endroit où vous vous trouvez (travail ou autre), quand il·le en exprime le besoin. Une autre façon pour vous « faire vivre » pendant la journée, est que vous apportiez des photos de la famille (parents, grands-parents, frères et sœurs, animaux de compagnie ...) qui seront affichées sur le panneau fixé à hauteur des enfants. Les enfants pourront faire des allers et retours au cours de la journée auprès de ces photos pour se rassurer si nécessaire.





Les objets de transitions (doudou, tétine) sont les bienvenus pour favoriser les transitions maison-milieu d'accueil. Cependant, pendant les heures d'éveil et d'activité, il sera demandé à l'enfant de les laisser dans son casier. Il a été montré que l'utilisation de la tétine entrave le développement du langage chez l'enfant. Nous essayons donc de ne l'utiliser qu'en cas de nécessité. Sachant que le doudou est rangé tout près et accessible si besoin, l'enfant est rassuré et peut alors réaliser ses activités plus aisément.

Nous attirons l'attention des parents sur l'importance d'une tenue vestimentaire adaptée : vêtements amples mais pas trop. Éviter les robes trop longues pour les petites filles qui rampent ou marchent à quatre pattes et des vêtements qui ne peuvent pas être salis.

Afin d'assurer une continuité et une cohérence entre ce qui se passe à la maison et au milieu d'accueil, la communication entre les parents et nous est renforcée lors des évolutions de l'enfant. Par exemple au moment où il-le passe, au niveau des repas, du biberon à la diversification alimentaire, ou encore, lors de l'acquisition de la propreté.

Le milieu d'accueil dispose d'un « cahier de vie » pour chaque enfant, qui a pour but de renforcer les échanges quotidiens. Nous y indiquons le menu du jour ainsi que les heures des siestes. Nous y racontons, également, des morceaux de vie de votre enfant et vous êtes invité-es à faire de même.

Complémentaire au « cahier de vie » individuel, un « journal de groupe » raconte, par des reportages photos, l'histoire quotidienne du groupe d'enfants. Les parents en reçoivent chaque mois la version numérique sur clé USB.

Ces différents supports de communication écrits ne remplacent en aucun cas les échanges verbaux quotidiens entre nous.

Le secret professionnel est très important. En cas de problème ou de questionnement, il y a toujours possibilité pour les parents de prendre rendez-vous pour en parler, se poser et réfléchir ensemble.

Nous demandons aux parents de nous signaler tout événement se produisant dans la vie de famille (exemples : le papa est parti en voyage, le chat est décédé, les parents se séparent ...). Ceci afin de mieux accompagner votre enfant dans le vécu de ses émotions.



Le temps d'une fête, restez davantage

Lors des anniversaires, les parents sont invité-es à venir voir leur enfant souffler sa(ses) bougie(s), ce qui leur donne l'occasion de voir l'environnement dans lequel il·le évolue (compagnons de jeux, espaces, accueillantes, ...) et de partager un moment important de la vie de leur enfant.

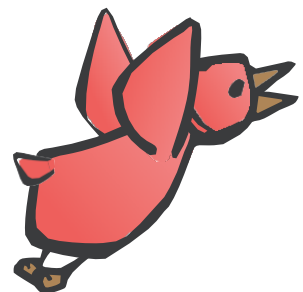
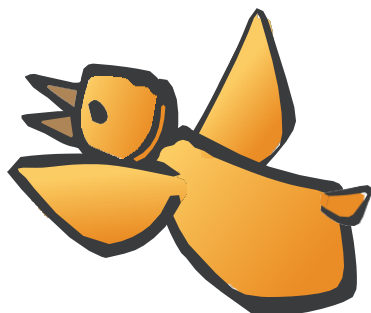
Pour consolider la relation de confiance que nous entretenons avec les parents, une rencontre festive à laquelle parents et autres enfants sont conviées, est organisé une fois par an à la fin de l'été.

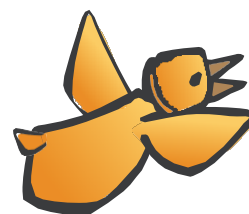
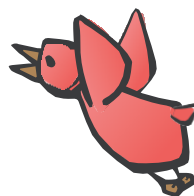
Au quotidien, grandir en toute quiétude

Chaque enfant qui fréquente le milieu d'accueil a ses particularités propres, ses rythmes physiologiques (faim, soif, sommeil, mouvements...), ses goûts, ses aptitudes, son âge, ses habitudes familiales, etc. nous nous adaptons autant que possible à ceux-ci. Nous assurons l'équité tout en différenciant : nous « faisons pareil différemment ». Pareil avec tous, et différemment avec chacun. Par exemple, quand l'enfant est plus jeune, nous lui donnons le repas dans les bras pour lui donner le temps d'établir avec nous une relation privilégiée, sécurisante. Avant d'entamer une telle relation, nous nous assurons que les autres enfants n'ont pas directement besoin de nous durant le temps du repas. Plus tard, nous lui permettons de partager son repas avec ses pairs mais toujours de manière individualisée.

Le rythme de l'enfant est respecté :

- Au niveau des jeux, nous présentons des activités différentes à chaque enfant, en respectant sa taille, son rythme et ses intérêts. Laisser de la place au temps libre est également une façon de respecter le rythme de l'enfant ;
- Au niveau du sommeil, nous sommes attentives aux signes de fatigue et quand nous les décelons nous l'invitons à aller au lit ;
- Au niveau des repas, nous proposons des aliments mixés, écrasés ou en morceau suivant la dentition de l'enfant. Nous sommes attentives à sa volonté de « faire tout seul » et nous lui permettons de prendre el·lui-même sa cuillère quand il·le est prêt·e.





Lorsque votre enfant commence la diversification alimentaire, nous discuterons avec vous pour savoir quel légume vous lui avez déjà donné. Le premier repas solide de votre enfant sera toujours donné au domicile.

Un maximum d'expériences concrètes, motrices et sensorielles est proposé à votre enfant.

Afin de donner une place active à chaque enfant :

- Nous acceptons les activités choisies par l'enfant et ce qu'il se donne comme projet ;
- Nous lui permettons d'explorer et d'expérimenter par lui-même ;
- Nous sommes présentes pour assurer la sécurité de l'enfant et pour le rassurer tout en le laissant autonome.

Concernant notre communication avec les enfants, nous avons choisi de signer avec eux, ce qui va les aider à s'exprimer avant même d'avoir acquis la parole. Les spécialistes de cette pratique assurent qu' « Associer les signes et la parole, c'est offrir à son bébé un outil accessible et ludique pour exprimer ses besoins, ses ressentis, ses goûts, ... avant l'acquisition de la parole ! Mais les bénéfices ne s'arrêtent pas là, signer avec bébé permet de :

- Lui donner le goût de communiquer ;
- Soutenir ses compétences langagières ;
- Atténuer ses pleurs et ses frustrations ;
- Renforcer la confiance et l'estime de soi ;
- Enrichir le lien et la complicité. »¹

De plus, malgré les doutes que cette pratique peut susciter *a priori*, il semble que « Les signes ne ralentissent pas l'acquisition du langage oral, le bébé entendant ne se reposera jamais uniquement sur les signes pour communiquer. D'une part parce que l'adulte oralise en même temps qu'il signe et d'autre part parce que le fait de signer vient au contraire stimuler l'ère cérébrale responsable du langage oral ».²

Le fait de signer au milieu d'accueil ne contraint pas les parents à devoir signer à la maison. Cependant si vous les désirez, nous vous fournirons un petit carnet reprenant les signes couramment utilisés au milieu d'accueil.

1. Cottenceau, I. (2020). *100 cartes pour apprendre à signer avec bébé : Aidez votre enfant à s'exprimer avant même d'avoir acquis la parole ! (Famille / Santé) (French Edition)*. HACHETTE PRAT.

2. Sarah Hervé, orthophoniste

Afin d'accompagner les émotions de l'enfant et de soutenir sa conscience de lui-même :

- Nous permettons à l'enfant de gérer ses conflits ;
- Nous verbalisons, décrivons ses expressions du visage, mimiques et gestes, afin d'y déceler ses problèmes du moment ;
- Nous valorisons les évolutions de l'enfant et le responsabilisons en sollicitant sa collaboration aux activités communes, comme, au moment de dresser la table ;
- Nous adoptons une attitude qui favorise la liberté de mouvement en respectant dans notre manière de le porter, de le déposer, d'en prendre soin, des positions motrices que l'enfant maîtrise ;
- Nous mettons des mots sur ses émotions, ses pleurs. Nous répondons à sa colère par l'écoute, le respect et l'empathie, et nous la formulerons éventuellement en mots.

Cependant, accueillir toutes les émotions, ce n'est pas tout permettre. Donner pleinement le droit d'être à l'émotion est différent de permettre tous les comportements qui en découlent (on conserve un cadre qui assure le respect du matériel et des autres personnes).

Les règles de vie (exemples : on parle doucement à l'intérieur mais on peut crier dehors, on ne court pas à l'intérieur, mais on peut le faire à l'extérieur, on se lave les mains avant et après le repas, ...) sont en nombre limité, adaptées au niveau de développement et aux besoins des enfants. Elles sont cohérentes et stables.

Les interdits, qui concernent un danger, sont donnés sur un ton ferme et sont incontournables.

Pour répondre au souci d'aider les enfants à se situer, à prévoir ce qui va leur arriver, lors des soins (repas, changes...), nous prévenons l'enfant suivant, en lui montrant que nous nous occupons de celui qui le précède mais qu'ensuite, ce sera son tour. De même, quand nous reposons l'enfant dont nous nous occupions, nous prévenons à nouveau le suivant que son tour est venu.

Pour les repas, un ordre est mis en place qui reste le même pour les plus petits. Ainsi, l'enfant sait quand son tour viendra et ne s'inquiète pas, tout en respectant les réveils de la sieste. Les plus grands mangent tous ensemble autour de la table. Le goûter, pris aussitôt après la sieste, est donné dans l'ordre du réveil.

Des rituels sont mis en place lors du change, de la mise au lit, du déplacement vers l'extérieur, des promenades, du début et de la fin des repas ainsi que pour l'accueil et le retour.





Pour l'acquisition de la propreté, nous proposons à l'enfant des livres sur le sujet au moment où il-le montre des signes d'intérêt. Les parents sont associés à la démarche mise en place. Cependant, pour que cette acquisition se fasse dans les meilleures conditions, il faut avant tout que l'enfant soit prêt-e et que sa maturité aussi bien physique que psychique le permette. Vouloir forcer un-e enfant à être propre ne fera que reporter ce moment et peut-être provoquer un blocage. Pour ces raisons et pour respecter son propre rythme, le milieu d'accueil proscrit la fixation d'une échéance ou la mise au pot systématique.

Nous quitter, enfin...

Le départ d'un enfant pour l'école maternelle est un moment préparé quelques semaines à l'avance par la lecture de livres et des discussions sur sa future école.

Pour que cette transition se déroule au mieux, nous acceptons que votre enfant arrive plus tard les jours où il va visiter sa nouvelle école pour se familiariser à celle-ci.

Un goûter festif est également organisé avec la famille de l'enfant, durant lequel un petit cadeau lui est offert. Pour cell-eux qui restent, une photo de l'enfant parti reste en évidence dans le milieu d'accueil.

Comme vous avez pu le lire ce projet d'accueil place le bien-être et le développement physique, psychique et social de votre enfant au centre de l'organisation du milieu d'accueil.

Il évoluera au fur et à mesure des expériences, des formations continues... Nous vous ferons part de ces évolutions. Nous vous rappelons que nous sommes à votre entière disposition pour tout renseignement complémentaire et vous remercions vivement de l'intérêt que vous avez porté à notre projet d'accueil.

Al nido

Dominique et Alizée Compère

🏠 36, Route de Strivay - 4122 Plainevaux

☎ 04/380.29.40 - 0493/72.07.29

@ dominicompere@gmail.com - alizee.compere@gmail.com

🌐 www.alnido.com