



Projet accueil

Sandrina Nicolas
Les minis poussent chez
NINA

Table des matières

Présentation	2
Horaire	4
Formation	4
Disponibilité	4
L'accueil.....	5
Relation avec les parents	5
La communication au quotidien	6
Activités entre nous.	6
Secret professionnel.....	6
La rentrée scolaire	6
La familiarisation.....	7
Première semaine.....	7
Deuxième semaine.....	8
La place du doudou.....	8
Comment se déroulera une journée	9
Le petit déjeuner:.....	9
Les repas.....	9
Le goûter.....	9
L'aménagement du milieu d'accueil :	10
Le local se compose de :.....	10
Espace accueil.....	10
L'espace jeux :.....	10
Espace lecture:	12
Espace change:	12
Espace cuisine :	12
Espace repas :	13
Espace de sieste	13
Espace pour l'acquisition de la propreté.....	14
L'extérieur	15
Mon objectif	16

Chers parents,
Chers minis pouces,

Présentation

Je m'appelle Sandrina Nicolas. Je suis maman de deux filles de 16 et 18 ans.

J'ai mon diplôme CESS ainsi qu'un diplôme de secrétaire médicale. Après plusieurs années d'expérience dans le domaine médical, au plus profond de moi, j'ai toujours eu ce besoin de travailler avec les enfants, c'est pour cela que j'ai repris une formation de chef d'entreprise à l'IFAPME dans la petite enfance.

Je travaillerai comme accueillante indépendante avec l'autorisation et en collaboration de l'ONE, partenaire de première ligne.

J'ai été, durant trois années, aide maternelle à l'école St Croix à Hannut, ce qui m'a permis d'acquérir de l'expérience et de me conforter dans le désir de m'installer comme accueillante indépendante pour partager mon savoir avec vous, chers enfants et chers parents.

Mon souhait, durant le temps qu'on passera ensemble, est d'installer un climat convivial basé sur l'écoute, la confiance et le respect mutuel.

L'arrivée de votre enfant est une période d'émerveillement.

Bien que votre enfant vous semble fragile et petit, il est un être d'une prodigieuse complexité et plein de ressource.

Je serais heureuse de l'aider à être épanoui et heureux pendant votre absence.

Il existe plusieurs façons d'atteindre cet objectif.

Je crois fermement aux vertus d'une relation adulte-enfant.

Je serai vigilante pour respecter les rythmes de chaque enfant, ce qui me permettra de répondre à ses besoins physiques et psychologiques.

Mon but sera d'aider chaque enfant à grandir en harmonie avec lui-même et le monde qui l'entoure, à devenir indépendant et libre.

J'accueillerai tous les enfants sans tenir compte de leur différence, de leur origine culturelle et de leur nationalité.

Ils ont surtout besoin d'une atmosphère saine et paisible pour se construire et grandir sainement.

Je mettrai en place une cohésion entre ces bambins issus de familles différentes, parfois aussi d'horizons lointains ou d'une autre culture.

Je serai attentive pour chaque enfant et répondrai à l'attente particulière de chacun, dans le respect des besoins et dans le développement propre à l'enfant, tel sera mon principal souci.

L'inscription de votre enfant chez moi me témoignera la confiance que vous me porterez pour jouer plus qu'un rôle lors de votre absence.

En effet, je ne serai pas là pour combler votre absence mais plutôt pour assurer une continuité dans l'éducation de votre enfant.

Mon rôle sera de respecter les rythmes de sommeil de l'enfant, de veiller à son appétit qui peut varier d'un jour à l'autre, à son besoin d'être câliné ou d'être seul quelques instants, et de lui proposer des activités ludiques sans les lui imposer...

Horaire

Mes horaires d'ouvertures sont du lundi au vendredi de 7h30 à 17h30.

Formation

Je suis tenue, minimum deux fois par an, à suivre une formation continue afin d'améliorer mes connaissances sur la prise en charge de votre enfant.

A ce moment, vous devrez prendre des disponibilités afin que je puisse suivre ces formations.

Disponibilité

Tout enfant est le bienvenu chez moi, en fonction de la place disponible, quel que soit sa nationalité, sa religion, la situation sociale de ses parents.

Pour mettre en place les conditions nécessaires à l'accueil d'un enfant à besoin spécifique, je collaborerai avec le médecin de l'enfant, médecin pédiatre de l'ONE ainsi que d'autres partenaires externes tels que AIMA ou PICSAP.

L'accueil

L'importance de l'accueil est en effet un moment crucial pour vous, parent, qui pouvez vous sentir inquiet, voir culpabiliser, suite à l'obligation de confier votre petit trésor, mais aussi pour le bébé pour qui ce changement représente un changement, tant affectif que social.

Il est impératif qu'il se sente attendu et aimé, qu'il soit heureux de retrouver ses petits camarades et qu'une journée qui commence chez l'accueillante soit une journée de bonheur.

Par ailleurs, l'accueil du matin me permettra de dialoguer avec vous, même brièvement si vous êtes pressés par votre horaire de travail, pour que vous puissiez m'informer sur la qualité du sommeil de l'enfant, son appétit du déjeuner, son humeur et sa santé, autant d'éléments qui sont importants pour moi afin que la journée se passe au mieux.

Ainsi, vous partirez rassuré et détendu, sachant que je ne vais pas vous remplacer, mais accompagner l'enfant au mieux tout au long de la journée.

Relation avec les parents



Il est primordial que j'établisse une relation de confiance avec vous et que, dans la mesure du possible, je me calque sur vos habitudes, rituels...

Un premier contact avec vous permettra de découvrir vos objectifs et vos attentes et les habitudes et les rituels de votre enfant. Il est important que chaque parent se sente compris et à l'aise.

Je vous communique le projet et le contrat d'accueil car il est important que vous y adhérez. Je suis une personne ouverte et prête à entendre toutes suggestions dans le cadre professionnel pouvant améliorer la qualité d'accueil.

La communication au quotidien

A la fin de la journée de votre enfant je vous informerai des moments forts de la journée, de l'évolution, ainsi que des progrès, exemple: se retourner sur le dos, le ventre....

Un cahier de bord sera tenu, il comprendra toutes les observations journalières de chaque enfant.

Ce cahier assurera un relais entre vous, parents et moi-même. il sera donc important d'y jeter un coup d'œil.

Je serai à votre écoute concernant la prise en charge que je propose concernant votre enfant, n'hésitez dès lors pas à venir vers moi pour toutes remarques ou pour m'exprimer votre ressenti.

Mon but est d'améliorer la qualité d'accueil.

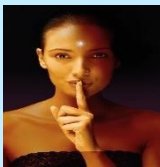
Activités entre nous.

Deux fois par an, au moment de la saint Nicolas et en été, se feront deux petites fêtes où les parents seront les bienvenus avec leur enfant, cela permettra de voir les enfants et les parents dans un autre contexte et de faire plus ample connaissance entre parents.

D'autres fêtes se feront mais en petite collectivité, carnaval ou Pâques.

Chaque fin du mois, je fêterai les anniversaires éventuels.

Secret professionnel



Je suis tenue au devoir discrétionnel, tout ce qui se dira dans le milieu d'accueil ne sortira pas de celui-ci.

La rentrée scolaire

Pour la rentrée à l'école, une communication sera nécessaire avant la fin de la période de notre collaboration. Nous devons ensemble expliquer qu'une nouvelle aventure s'ouvre à lui.

La familiarisation

Ce temps est nécessaire pour que cet univers inconnu devienne suffisamment familier et permet en même temps de faire connaissance avec l'enfant et sa famille; des liens de confiance et de respect réciproque se tissent.

Cette période de familiarisation est obligatoire pour assurer une bonne intégration future de l'enfant. Cette mise en relation doit se faire avec l'un des deux parents ou les deux parents en même temps.

Elle permet aussi la récolte d'informations concernant l'enfant auprès des parents et permet à l'enfant de tisser les liens progressifs avec moi, de se familiariser avec son nouvel environnement et des autres enfants accueillis dans le milieu d'accueil.

Les heures seront fixées en convenance avec les parents, mais sachez que les moments propices pour moi seraient entre 10 et 11h , et entre 14 et 15h.

Dans un premier temps **dix rendez-vous** minimum d'une heure seront pris avec la famille.

Ces rendez-vous s'étaleront sur deux semaines.

Première semaine

L'enfant doit venir dans le lieu d'accueil un certain nombre de moments avec sa maman/son papa sans précipitation, c'est pour cela qu'il faut avoir le temps.

Nous pouvons prévoir un moment individuel avec l'enfant sans la présence des autres enfants. Pour ce faire, on prendra le temps un jour de week-end pour une première visite et un premier contact.

Pour le deuxième jour, il serait bien de venir avec lui la matinée pour se familiariser au milieu d'accueil ainsi que faire connaissance avec les autres enfants.

Pour le troisième jour, pourquoi pas un repas que vous donneriez à votre enfant en même temps que les autres enfants.

Pour le quatrième jour, ce serait bien de venir au moment des échanges entre les enfants pendant qu'ils jouent. Pour ce faire, il serait bien de venir vers 15h.

Pour le cinquième jour, vous pourrez venir pendant la période de la sieste et essayer de le mettre au lit .

Deuxième semaine

- L'enfant viendra 2 x 1h seul
- L'enfant viendra seul une matinée
- L'enfant viendra seul une après-midi complète
- L'enfant viendra seul toute une journée

Au cours de plusieurs rencontres, petit à petit, l'enfant découvrira avec ses parents son milieu d'accueil : ses couleurs, bruits, odeurs, objets, nouveaux visages... Jusqu'à ce que cet environnement deviennent familier.

Cette étape pourrait être prolongée si nécessaire en suivant le rythme de chaque enfant. L'enfant va devoir se familiariser à un nouveau milieu, je m'engagerai à le préparer pour le mieux.

Après la période de familiarisation de l'enfant, je vous demande de ne plus entrer dans la pièce de vie pour raison d'hygiène, sécurité mais aussi par respect de leur espace de jeux, celle-ci sera visible mais pas accessible.

La place du doudou

Le doudou est très important, c'est non seulement l'objet transitionnel qui lui permettra de se réfugier, de penser et de rêver mais c'est aussi un objet rassurant qui pourra au début supporter votre absence.

Au fur et à mesure, le doudou aidera à se dégager du besoin de sa mère.

Il sera toujours accessible pour lui et pourra aller le chercher dans un panier individuel que je mettrai à sa disposition.

NB: Veillez à ne pas l'oublier s'il vous plait ☺

Comment se déroulera une journée

Votre bout'chou et vous, serez accueillis dans l'espace d'accueil, Je m'informe s'il a bien dormi, si tout va bien et ensemble nous faisons signe à papa ou maman.

Si je vois qu'il a des difficultés à laisser partir ses parents, je le rassure et lui dis que papa ou maman doit aller travailler et qu'ils viendront le chercher après le travail.

Je lui dis qu'il va aller s'amuser avec ses copains et qu'il reverra très vite ses parents.

Le petit déjeuner:

Sera donné à la maison , ne vous pressez pas, il est préférable que l'enfant commence une journée dans de bonnes conditions sans sentir le stress de ses parents.

Pour une bonne organisation, l'idéal est d'arriver dans le milieu d'accueil avant 9heures.

Les repas

Le Diner est à ma charge, les fruits sont à votre charge.

Les repas seront cuisinés par moi-même avec des aliments frais, variés et sains. Afin que l'enfant ait une alimentation équilibrée, le planning des repas sera noté dans un carnet.

Si votre enfant dispose d'un régime bien spécifique, par exemple une allergie importante, je m'adapterai en vous demandant d'apporter un repas pour lui.

Le gouter

Les enfants recevront des panades de fruits de saison variés.

Selon l'âge ce sera des panades de fruits mixés, ou en petit morceau suivi du pain blanc beurré avec de temps en temps de la confiture ou du fromage style kiri.

Il y aura de l'eau à disposition.

L'aménagement du milieu d'accueil :

Le local se compose de :

Espace accueil

Espace accueil d'entrée



Le hall, est un endroit de communication, chaque jour j'afficherai sur un tableau, les menus de la semaine, les folders pouvant vous aider à l'évolution de votre enfant ainsi que toutes les communications nécessaires.

Il y aura un endroit pour mettre votre maxi-cosy ou poussette, ainsi qu'un porte-manteaux personnalisé.

L'espace de vie

L'espace jeux :

A l'intérieur comme à l'extérieur, votre enfant sera dans un univers où il pourra s'épanouir grâce à un aménagement de l'espace adapté qui lui permet de développer sa créativité.

Pour ce faire, l'espace jeux sera seulement réservé pour eux par des endroits aménagés à cet effet et de manière à assurer des libertés de mouvement sans mon intervention.

Le choix du matériel de jeux ne se fait donc pas par hasard.

Il sera pensé en tenant compte de chaque enfant en particulier et de son âge.

Je n'obligerai jamais un enfant à participer à telle ou telle activité, l'enfant jouera de la manière qu'il désire avec son jeu même si la façon dont il procède est très loin de celle du départ.

Je le laisserai donner la tournure qui lui plait à l'activité.

Grâce à cela, je l'encourage à faire preuve d'initiatives, à résoudre des problèmes, à exercer sa créativité, à cultiver l'estime de soi et à acquérir de l'autonomie.

En aucun cas il ne faut perdre de vue que l'enfant est unique et qu'il évolue à son propre rythme.

L'enfant existe par le jeu, il ne joue pas pour apprendre mais apprend parce qu'il joue.

J'aménagerai un espace riche, varié et souple autour de lui pour qu'il puisse appliquer ses propres jeux, je ne pense pas qu'acheter les jeux dernier cri aide beaucoup à son

épanouissement mais j'opte plutôt pour des objets usuels, des activités culinaires, des promenades ou des activités extérieures.

La liberté motrice consiste à laisser libre cours sans mon aide afin qu'il acquiert l'assurance de son corps et apprennent à réagir avec adresse aux mouvements de son corps.

Pour les bébés, Il y aura des tapis d'éveils en mousse particulièrement adaptés à l'accueil des jeunes enfants. Ce mobilier sera muni d'une paroi pour délimiter un espace sécurisant par rapport aux autres enfants tout en maintenant un contact direct avec eux.

Il y aura un espace d'exploration , avec un tapis supplémentaire pour les enfants qui peuvent se tourner sur le côté.

Pour les jeux, le matériel , les objets diversifiés (formes, couleurs, tailles, poids, textures,...seront choisis avec des matériaux , des textures et de toucher différents.

Les objets seront placés dans un endroit repérable, et toujours le même, pour l'enfant.

Ainsi, il peut s'en emparer pour voyager, expérimenter, et aller à l'encontre d'un autre objet et revenir au premier.

Il y aura des jeux en suffisance et en plusieurs exemplaires pour ne pas avoir de conflit entre-eux.

Les enfants aiment se projeter et faire comme les adultes, se déguiser, et créer un dialogue entre eux via un personnage (peluches, poupées, marionnettes)

Pour ce faire il y aura un coin dinette, un coin théâtre avec des marionnettes, et un coin poupées, des petites voitures,...

Tous ces choix de jeux se feront en fonctions des enfants et de leur personnalité, ainsi que de leurs besoins.

Je porterai une attention particulière au déroulement des activités et ajusterai ces actions en conséquences.

Je décorai aussi l'espace pour égayer un maximum, panneau avec les photos de tous, dessins et peintures réalisés par leurs soins affichés partout....



Espace lecture:



Petite bibliothèque comprenant des livres d'histoires ou des contes d'enfants. Coin coussins et tapis pour que l'enfant soit détendu au moment de la lecture.

De temps en temps , une mami conteuse viendra dans le milieu d'accueil pour raconter de belles histoires.

Dans l'aménagement, il y aura un espace refuge, cet espace permettra à l'enfant de s'isoler quand il en aura besoin.

Espace change:

Table à langer, évier, casiers personnalisés (lange, pantoufles, vêtement de change ...).

L'espace soins et sanitaires seront aménagés de façon à garantir le confort, la sécurité et l'intimité des enfants tout en permettant de garder un contact visuel et verbal avec les enfants présents dans les espaces activités.

Les enfants seront changés avec un gant de toilette et à l'eau et savon.

Chaque enfant aura un essuie individuel.

Espace cuisine :



L'espace cuisine est face à l'espace de vie afin d'avoir l'œil sur vos bambins quand je devrai cuisiner.

Une barrière séparera la cuisine et le milieu d'accueil afin que les enfants n'y aient pas accès.

Espace repas :

Chaise haute adaptée pour les plus petits qui ont acquis la position assise et petite table avec chaises pour les plus grands.

Le repas se déroulera en deux temps;

Vers 11h30, pendant que les enfant jouent, je m'occuperai de chaque enfant individuellement.

Chaque enfant saura par des gestes individualisés et fondés par des signaux clairs et compréhensibles que c'est à son tour de prendre le repas.

Il est bien d'instaurer un rituel dans le déroulement de chacun.

Je donnerai le biberon aux enfants de moins de 5 mois tout en nous installant confortablement dans un fauteuil.

Il est midi,

Pour les enfants qui ont l'âge de manger à table , je mettrai les assiettes, les cuillères, ainsi que des bavoirs.

Le groupe des grands pourra participer à mettre la table, ensuite chacun pourra aller chercher son bavoir.

Je réchaufferai les aliments de chacun, et avant de passer à table, je les appellerai un à un pour aller se laver les mains à un évier mis à leur hauteur.

Quand chacun aura fini son assiette, il essuiera sa bouche et ses mains avec la serviette.

Espace de sieste



Comprenant 5 lits personnalisés:

L'espace repos sera séparé des espaces d'activités et sera aménagé de manière à être isolé acoustiquement des autres espaces.

Le moment de la sieste se déroulera en fonction des signes observés.

Je respecterai le rythme de chaque enfant, je leur parlerai et les rassurerai en leur donnant leur doudou et leur tétine.

Avant de mettre l'enfant au lit, je le changerai si nécessaire.

Pendant la sieste, je surveillerai régulièrement.
Chaque enfant dormira dans son sac de couchage.

Espace pour l'acquisition de la propreté



Il est important que cette étape commence à la maison et l'accompagnement se fera dans le milieu d'accueil.

L'acquisition de la propreté est donc essentiel et cet aspect doit être abordé par toutes les personnes concernées (enfant, parents, et moi même) afin que l'enfant acquiert ce processus.

Mettre fin aux couches consiste à accompagner la maturité de l'enfant, c'est un moment où l'adulte doit laisser place à aux décisions de l'enfant. Je serai tout à fait disposée à accompagner avec votre accord et votre collaboration.

L'enfant veut acquérir plus d'autonomie et c'est cette quête d'indépendance qui le motivera à être propre. Je serai présente et à son écoute.

Par l'observation, et la curiosité de l'enfant, dans un premier temps, je lui proposerai de temps en temps d'aller sur le pot.

L'acquisition de la propreté correspond aussi à prendre de la maturité au niveau sphincterien.

Je laverai chaque pot après chaque usage;

En cas de selle, je désinfecterai avec de ammonium quaternaire.

Pour l'usage courant, j'entreprendrai le pot avec de l'eau et du savon.



Dans des conditions épidémiologique, je passerai un linge javellisé entre chaque selles.

L'extérieur



Les enfants pourront bénéficier d'une pelouse sur le côté du bâtiment avec un espace de jeux . Il y aura aussi un coin potager, qui pourra, le cas échéant, être l'une des activités proposées.

Nous planterons des graines et regarderons l'évolution de la plantation. Il y aura des poules afin que les enfants soient en contact avec des animaux mais sans les approcher.

On ira le matin chercher les oeufs ainsi que donner les graines.

Les enfants pourront jouer dehors avec les jouets comme vélo, ballon mais ils pourront également jouer avec des jouets d'intérieur (bloc, voitures, etc...).

Quand le temps le permettra, j'irai me balader avec eux.

Mon objectif

Mes objectifs principaux sont de m'adapter au rythme de chaque enfant en mettant en place les conditions nécessaires pour l'épanouissement de chacun.

Le dialogue est primordial quel que soit l'âge de l'enfant . Chaque enfant a le droit de s'exprimer par la colère, le chagrin. A moi en retour de le comprendre, de l'écouter et de le rassurer

Il est aussi important, lors d'un conflit entre deux enfants, de leur donner l'occasion de régler le problème seul, tout en étant à leur écoute et d'intervenir si nécessaire.

L'espace d'accueil veille au développement de chaque enfant, tant sur le plan physique, cognitif, affectif et social. Pour ce faire, le milieu d'accueil organise des espaces de vie adaptés aux besoins de l'enfant: matériel, activités...

L'aménagement que je mettrai en place de mon milieu d'accueil permettra la liberté des mouvements à l'enfant ainsi de s'exprimer personnellement, spontanément et favorisera le développement de la confiance en soi et de l'autonomie.

J'aime donner la possibilité aux plus grands de prendre des petites initiatives (débarrasser la table, laver celle-ci, ranger leurs jouets, ...) ça valorise beaucoup l'enfant d'avoir une mission de grands et de se rendre autonome.

Il est très intéressant d'avoir des enfants d'âges différents. Les plus grands veulent aider et les plus petits essayent de prendre exemple sur leurs aînés.

En bref,

Mon rôle est d'accompagner l'enfant dans tous ces stades, de le soutenir, éventuellement de l'aider mais certainement pas d'agir à sa place.

Je m'engage à fournir à l'enfant une structure chaleureuse qui répondra à ses besoins et ce dans son individualité.

Votre accueillante : Sandrina
Nicolas

