



Crèche « *Les Poussins* »

PROJET D'ACCUEIL



Le projet d'accueil est le fruit d'une **RÉFLEXION EN ÉQUIPE** afin de donner un sens à chaque pratique. Nous nous efforçons de l'ajuster régulièrement grâce à nos observations et à nos formations.

QUI ALLEZ-VOUS RENCONTRER À LA CRÈCHE ?

1. LA DIRECTRICE, ASSISTANTE SOCIALE.

La directrice est désignée par le pouvoir organisateur pour assurer la gestion quotidienne de la crèche.

Elle est votre premier contact puisqu'elle s'occupe des inscriptions (*réalise la visite de la crèche, décrit le projet d'accueil, planifie les entrées, calcule la participation financière parentale, etc.*) et s'assure que le dossier administratif de chaque enfant est complet.

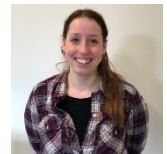
Elle est à votre disposition tous les jours pour s'entretenir sur vos attentes ou vos préoccupations. Il est possible de la rencontrer de manière spontanée pendant ses heures de travail ou sur rendez-vous. Vous pouvez également la joindre par téléphone au 063/37.15.73 ou par mail : direction.lespoussins@aubange.be.



Mathilde
LESPAGNARD

2. LA PSYCHOMOTRICIENNE.

La psychomotricienne accompagne l'observation et la réflexion des puéricultrices au quotidien. De plus, elle fait régulièrement des réunions d'équipe pour penser la qualité de l'accueil des enfants et des familles. Le travail avec les enfants suscite beaucoup de questions. Il est donc indispensable de pouvoir en parler, de trouver des pistes pour faire face à certaines difficultés et d'améliorer ses pratiques en affinant ses connaissances.



Sabrina PANETTA

3. L'INFIRMIÈRE ET LE PÉDIATRE.

L'infirmière veille à la promotion de la santé au sein de la crèche.

D'une part, elle assure le suivi médical des enfants dont le rythme des consultations est prévu par l'ONE avec le médecin Angenot Laure 2 fois par mois. Les enfants peuvent y être vaccinés, avec votre présence ou la présence d'une puéricultrice si vous ne pouvez y participer.

D'autre part, elle sensibilise le personnel sur des questions d'hygiène et de santé. Elle se tient à votre disposition pour tout avis concernant la santé de votre enfant.



Cloé BON, infirmière



Eloïse HARTMANN, infirmière



Laure ANGENOT, médecin

4. L'ÉQUIPE D'ACCUEILLANTES.

La crèche se compose de **5 sections verticales**. Nos équipes sont relativement petites afin de faciliter la cohérence et la continuité dans les pratiques ainsi que la bonne circulation des informations internes.

Outre l'accompagnement de votre enfant, elles ont un rôle de soutien à la parentalité. Elles sont donc disponibles pour discuter avec vous autour des besoins et du bien-être de votre enfant.

Les Hirondelles- 10 enfants



Aurélie



Laetitia



Laurence



Mélissa

Les Flamants roses- 10 enfants



Anaïs



Mariana

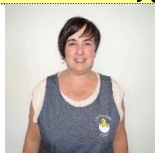


Vincianne

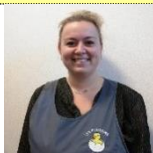
Les Cygnes- 15 enfants



Corinne



Cynthia



Adeline

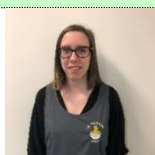


Mélissa

Les Colibris- 15 enfants



Mélissa



Louise



Laetitia



Sandra

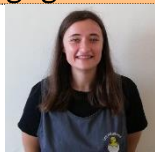
Les Cigognes- 20 enfants



Audrey



Delphine



Léonie



Olivia

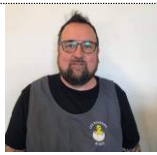


Vanou

Deux personnes volantes complètent les équipes en cas de nécessité pour respecter le taux d'encadrement ; *lors de réunions d'équipe, d'incapacité de travail, de congés ou de formations*. Elles assurent aussi parfois des renforts.



Bernadette



Laurent



Marie-Line



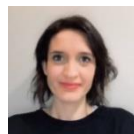
Sylviane

De plus, nous avons à cœur de participer activement à la formation de futurs professionnels de la petite enfance. Nous accueillons donc tout au long de l'année des stagiaires en *puériculture, auxiliaire de l'enfance, ...* Un travail de collaboration plus étroit se réalise avec l'Athénée royal d'Athus. Notre projet d'accueil est bien entendu remis aux écoles pour une meilleure connaissance de nos pratiques.

Les premiers temps de stage sont consacrés à l'observation afin de laisser aux enfants le temps de se familiariser à leur présence avant de prendre part aux soins. Mais rassurez-vous, elles ne prennent en aucun cas notre place et ne seront jamais seules avec les enfants (sauf éventuellement pendant la sieste des enfants). Le regard de ces stagiaires, leurs questions, nous obligent à donner sens à nos pratiques quotidiennes mais aussi à les remettre régulièrement en question.

5. LA SECRÉTAIRE.

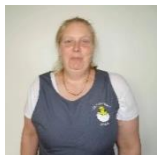
Elle assiste la directrice pour la gestion administrative de la crèche et se charge notamment de la facturation. En cas de question sur une facture, vous pouvez la contacter tous les matins par téléphone au 063/37.15.73 ou par mail secretariat.lespoussins@aubange.be.



Charlène CHAPELLE

6. LES OUVRIERS.

Tous les enfants les connaissent et les ont intégrés dans leur vie à la crèche.



Graziella, Cuisinière-Lingère



Bekim, ouvrier

Le nettoyage et la désinfection sont pris en charge par nos agents d'entretien tous les jours après 18h30 en l'absence des enfants. Nos femmes d'ouvrage s'efforcent d'appliquer rigoureusement les mesures décrites par l'ONE afin de freiner la propagation des agents infectieux.

LA PÉRIODE DE FAMILIARISATION.

L'entrée à la crèche est la première séparation entre votre enfant et vous, parents. Cette phase de transition vers le milieu d'accueil s'appelle LA PERIODE DE FAMILIARISATION. Il s'agit de :

« Rendre familier et donc sécurisant ce qui est, jusqu'à présent, inconnu tout en créant une relation de confiance entre l'enfant, les professionnels et la famille ».

C'est pourquoi la période de familiarisation est un processus indispensable pour permettre à votre enfant de créer de nouveaux repères. Elle prend du temps et doit donc être anticipée. Elle est évidemment ajustée à chaque situation mais ne sera jamais négligée même si vous êtes déjà familiarisés avec notre milieu d'accueil car l'un de vos enfants y a déjà été accueilli.

1. LA PRISE DE CONTACT.

Environ un mois avant l'entrée en crèche, la directrice prend contact avec vous afin de fixer une rencontre. Nous compléterons ensemble LE DOSSIER PERSONNEL DE L'ENFANT afin de connaître ses habitudes nécessaires à l'individualisation de son accueil (*son rythme de sommeil, la vitesse à laquelle il boit, votre manière de le reconforter, etc.*). En effet, chaque enfant est unique et a des besoins spécifiques que seuls vous, parents, connaissez pour l'instant. Ces informations sont écrites pour être communiquées, par la suite, à l'ensemble de notre équipe.

Lors de cette rencontre, nous allons également planifier, ensemble, la période de familiarisation. Idéalement, elle s'envisage sur 3 semaines. Elle pourra, évidemment, être adaptée en fonction de la manière dont se passent les premières rencontres. Nous sommes attentives aux émotions que cette séparation peut susciter chez votre enfant et chez vous.

2. LES ÉTAPES DE LA PÉRIODE DE FAMILIARISATION.

LA PREMIERE SEMAINE...

- a) Une première rencontre en votre présence afin de faire connaissance avec notre équipe et les enfants accueillis dans le groupe. Nous observerons, sans jugement, la manière dont vous vous occupez de votre enfant et n'hésiterons pas à vous poser des questions afin de pouvoir rapidement comprendre et répondre au mieux à ses besoins. En partageant ce moment, vous aiderez votre enfant à nous accorder, à son tour, sa confiance.



Si aucun des deux parents ne peut être présent, l'enfant peut être accompagné d'un autre adulte dont il est proche (*grands-parents, parrain, marraine, etc.*).

- b) Une deuxième rencontre sans votre présence en section. Durant ce temps, vous serez reçus par la directrice pour s'assurer que le dossier est complet.

PROGRESSIVEMENT, le temps d'accueil est allongé. Idéalement, la même personne accueillera votre enfant pendant la période de familiarisation. Ces courtes périodes de présence dans le milieu d'accueil permettront à votre enfant de se familiariser doucement avec le bruit, l'ambiance, les odeurs, ... mais surtout de créer progressivement un lien sécurisant avec notre équipe.

Les moments de la journée sont choisis de manière à ce que votre enfant puisse progressivement expérimenter un repas puis une sieste dans le milieu d'accueil.

Nous demandons de respecter une fréquentation régulière et ininterrompue pendant cette période afin de créer et fortifier des nouveaux repères dans le quotidien de votre enfant. Si la période devait être interrompue, nous devrions alors recommencer une nouvelle familiarisation.

3. COMMENT ACCOMPAGNER LES ÉMOTIONS LIÉES À CETTE SÉPARATION ?

Lors de la familiarisation, les habitudes de l'enfant sont chamboulées : les bruits et les odeurs ne sont plus familiers, tout comme les visages. Pour accompagner votre enfant, nous proposons :

LE PORTAGE PHYSIOLOGIQUE qui permet alors à l'enfant de retrouver une proximité rassurante, l'écharpe faisant écho à la paroi utérine de sa mère lors de sa vie fœtale. Ainsi, naturellement et à son rythme, l'enfant, une fois rassuré, sera apte à aller à la découverte de ce nouvel environnement. Pour les plus grands également, ce retour en cocon peut également permettre à l'enfant de se recentrer afin de se ressourcer en cas de besoin.

UN OBJET TRANSITIONNEL, à savoir le doudou, qui aide l'enfant à supporter les premières séparations et l'accompagne dans ces moments difficiles de transition entre la maison et le milieu d'accueil. Il peut s'agir d'un morceau de tissu, d'une peluche, d'un gazouillis ou d'un geste aut centré comme une caresse, qui est généralement choisi par l'enfant vers 6 mois. En caressant, tétant, suçant, respirant son doudou chaque fois qu'il se sentira insécurisé, votre enfant vous rend symboliquement présents.

Le doudou a donc un rôle affectif capital qui va permettre à votre enfant de se consoler et de se sécuriser. S'il n'a pas de doudou, nous conseillons d'apporter un linge qui a votre odeur afin de l'apaiser.



Pendant la **PÉRIODE DE FAMILIARISATION**, pensez à :

- ◆ Emporter un objet qui rassure votre enfant et vous rend présents ;
 - Un linge qui a votre odeur ou un objet qu'il affectionne et prend contre lui quand il a besoin d'être rassuré
 - Sa tétine ou sucette, s'il en a

- ◆ Prévoyez aussi dès le premier jour et jusqu'à la fin du séjour en crèche :
 - Des vêtements de rechange soit 2 tenues complètes et remplacés au fur et à mesure
 - De la poudre de lait à remplacer tous les mois ou du lait maternel congelé et conservé dans un récipient fermé, daté et nommé, si vous ne souhaitez pas le lait en poudre proposé par la crèche
 - Des biberons identiques à celui de la maison (*2 grands et 1 petit*)
 - Des vêtements d'extérieur et adaptés au climat (*chapeau, casquette, bottes, écharpe, gants*)
 - Une brosse à dent souple qui doit être changée tous les 6 mois
 - Un thermomètre
 - Le carnet ONE de l'enfant

L'ORGANISATION D'UNE JOURNÉE AUX POUSSINS.

Les enfants constituent leurs repères en répétant des expériences au quotidien. La constance de personnes, de lieux et aussi de rituels structurent leurs repères tout au long de la journée.

1. L'ACCUEIL DU MATIN.

Les enfants sont accueillis dans leur section à partir de 6h30. Nous n'imposons aucune contrainte horaire en cours de journée pour l'accueil des enfants mais nous vous demandons cependant de vous déplacer calmement dans le milieu d'accueil lors des temps de sieste des enfants (de 12h30 à 15h).

Dans un objectif de continuité, nous avons un horaire fixe. Ainsi, chaque jour de la semaine votre enfant sera accueilli par la même personne afin de lui donner des repères. En cas de congé ou de maladie, la volante, régulièrement présente, expliquera à votre enfant ce changement.

Nous n'avons pas de puéricultrice de référence. Ce n'est donc pas une puéricultrice qui va s'occuper de votre enfant mais bien une équipe. Ce fonctionnement est soutenu par différents outils de communication (*feuille journalière d'observation, cahier de communication interne à la section, etc.*) afin que les informations utiles à l'individualisation de l'accueil de votre enfant puissent circuler entre les membres de l'équipe. Toutefois, sur une même journée, nous essayons d'instaurer un maximum de continuité avec votre enfant, *lors de la mise au lit, de son réveil, ...* en veillant à être présente du début à la fin des soins apportés. De cette manière, nous lui assurons des repères supplémentaires pour consolider son sentiment de sécurité.



A votre arrivée, nous vous demandons de déshabiller votre enfant dans l'espace d'accueil qui dispose d'une table à langer et d'un casier et/ou d'un porte manteau au nom de votre enfant. Chaque enfant vit la séparation à son rythme. Le matin c'est souvent la course ; on anticipe déjà la journée à venir. N'oubliez donc pas de prendre le temps de vous séparer en douceur en rappelant quand et qui vient le rechercher afin de lui donner des repères et le rassurer.

Le matin, une transmission correcte et complète permet d'assurer une continuité dans la prise en charge de votre enfant durant sa journée « *A-t-il bien dormi ? A-t-il déjeuné ? A-t-il eu de la température ? Comment se sent-il ce matin ?* ». Nous vous invitons donc à prendre le temps en accompagnant votre enfant dans la section tout en y limitant vos déplacements. En effet, certains enfants accueillis peuvent se sentir en insécurité en présence de visages peu familiers.

L'heure du retour est annoncée le matin afin d'organiser la journée. Nous vous demandons donc de nous prévenir de toute modification d'horaire pour pouvoir l'expliquer et surtout rassurer votre enfant.

Afin d'entretenir le lien et la cohérence entre la crèche et la maison, nous vous proposons de télécharger l'application KIDOLA. Nous y raconterons en image ou en quelques mots des expériences quotidiennes vécues (*jeux, diversification alimentaire, maladie, activités, etc.*).

L'application ne remplace pas la communication orale, au contraire, elle l'enrichit !

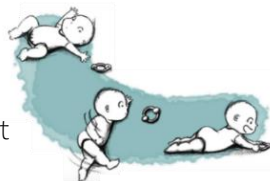
2. L'ÉVEIL ET LA SOCIALISATION.

Nous insistons sur l'importance de laisser les bébés évoluer avec un maximum de LIBERTE DE MOUVEMENT. Pour ce faire, ils sont d'abord installés sur un tapis au sol afin de leur offrir la possibilité de bouger à leur aise toujours sous notre regard constant.



Nous évitons de le mettre dans une position qu'il n'a pas encore acquise lui-même. En effet, les aides que nous pensons apporter gênent leur développement psychomoteur. Ainsi, sur le tapis, les bébés pourront, par notre observation et le renouvellement régulier de matériel mis à disposition, découvrir progressivement leur corps ainsi que le monde extérieur. C'est pourquoi nous vous demandons d'habiller votre enfant avec des tenues confortables pour favoriser sa liberté de mouvement.

A force d'expérimenter différentes positions, ils pourront alors se tourner sur le côté, se mettre sur le ventre, s'asseoir, se déplacer à quatre pattes puis ensuite se mettre debout tout seul et marcher. Nous proscrivons l'utilisation du trotteur qui augmente la fréquence et la gravité des chutes et une mauvaise posture.



Chaque enfant a son rythme de développement, nous évitons donc de les comparer.

Nous avons choisi de laisser votre enfant explorer l'espace intérieur pied nu. Le pied est très sensible aux sensations. Plus la voûte plantaire reçoit des informations, plus elle va développer la musculature nécessaire à l'apprentissage du ramping, du quatre pattes et enfin de la marche. « *Le contact de la plante du pied et des orteils avec le carrelage, la moquette, le parquet et tous les objets auxquels il se heurte, envoie à l'enfant des informations qui enrichissent la connaissance de son corps*¹ ». De la

¹ Extrait du livre de Michèle Forestier « *De la naissance aux premiers pas* » Editions Erès.

même manière, l'enfant trouvera plus facilement son équilibre s'il a l'aisance de son mouvement. Cela peut éviter de nombreuses chutes, ce qui n'est pas négligeable.

La liberté de mouvement sera encore plus bénéfique lorsqu'elle est exercée conjointement au sein du milieu d'accueil et à la maison.

Nous sommes régulièrement sensibilisés dans le cadre de formations à la théorie de l'attachement et du concept de Motricité Libre d'Emmi Pickler. Pour que votre enfant puisse aller explorer les jeux, aller à la rencontre des autres enfants, il est essentiel qu'il se sente en sécurité. Pour le permettre, une puéricultrice reste toujours assise en section tel un phare. Cela permettra à votre enfant de partir explorer en sachant qu'un adulte bienveillant veille sur lui en l'observant, en l'encourageant et en restant disponible pour lui.

Même si nous laissons les enfants évoluer librement, cela ne signifie pas que nous sommes absents. En effet, nous encourageons chaque enfant dans ses activités et découvertes. Des activités quotidiennes et spontanées de lecture, de chant, de danse... sont proposées aussi bien en matinée que l'après-midi. A la différence des activités dirigées plus scolaires, comme les bricolages, les activités libres sont privilégiées pour laisser à l'enfant le choix d'y participer ou pas. Aucune attente de résultat n'est attendue de notre part mais nous veillons à ce que les activités proposées développent leurs compétences et leur permettent d'interagir entre eux. Nous veillons donc à offrir un environnement stimulant avec du matériel varié et adapté à l'âge des enfants présents. Néanmoins, même si des aménagements font l'objet d'ajustements en fonction du groupe d'enfants présents, plusieurs d'entre eux sont permanents afin de donner des repères spatiaux sécurisants ;

- *Espace moteur pour grimper (module, toboggan),*
- *Espace de manipulation pour expérimenter (contenant-contenu),*
- *Espace de retrait pour se reposer ou rester au calme (coussins, tapis),*
- *Espace symbolique pour imiter et développer l'imagination (dinettes, poupées).*

À travers le jeu, l'enfant va se socialiser en intégrant les règles de vie en collectivité. L'enfant apprendra qu'il n'est pas toujours facile de vivre en société. Les règles de vie sont formulées positivement pour stimuler l'enfant de façon constructive et l'aider à développer le comportement attendu à la crèche.

Les règles et interdits amènent inévitablement de la frustration et de la colère que les enfants comprennent et maîtrisent avec beaucoup de difficulté. Nous tentons au maximum de reformuler ce que nous percevons des émotions « *tu pleures, tu sembles triste ?* » afin que l'enfant se sente entendu et respecté, même si cela n'est pas forcément accepté s'il transgresse une règle. En effet, même si nous essayons

un maximum de ne pas intervenir dans les interactions entre enfants, nous ne permettons pas qu'un enfant blesse l'un de ses copains, se blesse lui-même ou abîme le matériel. Quand c'est malheureusement le cas, nous proposons des alternatives permettant d'exprimer cette émotion de manière socialement plus acceptable.

Le doudou reste accessible tout au long de la journée. C'est un objet de sécurisation. En effet, le doudou va le rassurer dans les moments de contrariétés ou les moments difficiles rencontrés au cours de la journée. En laissant l'enfant s'occuper lui-même de son doudou, nous l'encourageons à identifier ses propres besoins de manière autonome. Si le doudou joue un rôle important dans la gestion des émotions de l'enfant, il ne remplace pas notre présence sécurisante.

A ce titre, nous disposons d'outils à destination de votre enfant afin de l'accompagner avec bienveillance dans la découverte, la compréhension et la gestion de ses différentes émotions qui peuvent parfois l'envahir.



Notre projet d'accueil intègre une volonté d'ouverture vers l'extérieur. C'est pourquoi, aussi régulièrement que nous le pouvons, nous sortons prendre l'air avec les enfants afin qu'ils puissent crier, sauter, et surtout s'aérer. Les petits ballons, des vélos, des maisonnettes et des toboggans ont mis à leur disposition. C'est pourquoi nous vous demandons de nous fournir des vêtements appropriés à la météo du jour pour protéger votre enfant du soleil ou le couvrir du froid.

Ces moments privilégiés que l'enfant va vivre avec l'adulte qui l'accompagne et l'invite à bouger, manipuler, s'émerveiller et respecter son environnement, lui apporteront de riches stimulations sensorielles et le plaisir de jouer de manière libre, autonome, de découvrir et de prendre du plaisir dans la nature.



Certaines activités sont organisées plus occasionnellement, comme des promenades au parc animalier, dans le Jolis bois ou au marché à Athus.



Nous recevons Davina 1 fois par mois un atelier d'éveil musical. Cet atelier permet d'introduire la musique dans le quotidien des enfants (*comptines, berceuses, rondes et jeux dansés, etc.*). Chaque atelier s'adresse à un petit groupe d'enfants de la même section. Si vous le désirez, de manière régulière ou occasionnelle, votre présence est la bienvenue.



En parallèle, nous souhaitons surtout maintenir des collaborations locales afin de tisser des liens autour de projets culturels.

Pour répondre à ce souhait, en complément aux lectures partagées en section, nous organisons une sortie mensuelle à la bibliothèque communale d'Athus où une conteuse attend les enfants pour laisser libre cours à leurs rêves et surtout jouer avec les mots. N'ayant accès à la parole qu'à partir d'un certain âge, l'enfant entre pourtant en communication très tôt. La richesse de son langage dépend de la façon dont nous allons nous adresser à lui. Les différentes lectures contribuent donc notamment au développement de leur langage et de leur vocabulaire.

Nous ne rentrons jamais les mains vides de ces visites. En effet, la bibliothèque sélectionne pour la crèche de nombreux livres variés et adaptés aux enfants qui abordent des événements de la vie quotidienne (*la séparation avec vous, le passage sur le petit pot, l'arrivée à l'école, etc.*).

De plus, nous assistons à une représentation de théâtre deux fois par an au Centre Culturel à Athus. Nous avons envie de mettre en avant la culture qui favorise dès le plus jeune âge la curiosité, la construction et l'épanouissement de l'enfant.

Enfin, une fois par un au minimum, chaque section se rend au Paradis du Sel à Aubange où Arielle nous attend. La thérapie par le sel est reconnue pour ses vertus respiratoires. L'atmosphère chargée en sels minéraux et oligo-éléments booste les défenses immunitaires des plus petits, aide également à prévenir des allergies et à

retrouver un bon sommeil. Une activité originale, qui combine amusement et bien-être pour la santé de votre enfant

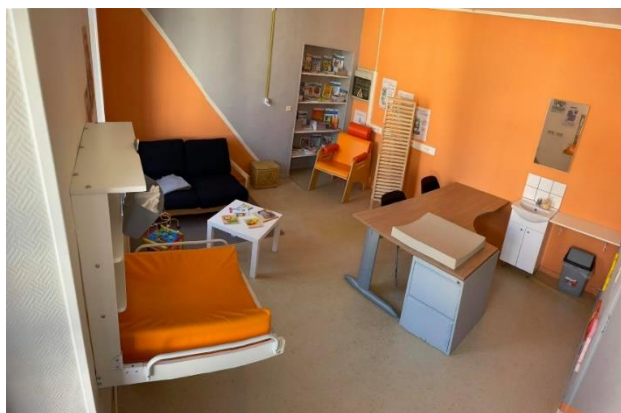


3. L'ALIMENTATION.

Chez les bébés, nous privilégions l'alimentation à la demande. Nous proposons le repas dans les bras ou dans un relax selon l'envie de l'enfant. Nous essayons de limiter l'usage des relax afin de ne pas gêner ses mouvements.

Nous souhaitons soutenir votre **PROJET D'ALLAITEMENT** aussi longtemps que vous l'aurez décidé tous les deux. A ce titre, nous disposons d'une pièce où vous pourrez notamment prendre le temps d'allaiter ou de donner un biberon à votre enfant en cours de journée. En effet, cette pièce offre le confort et l'intimité nécessaire à ce moment de partage. Il s'agit également d'un espace de rencontre et d'information avec des brochures à votre disposition.

C'est dans cette pièce que se déroule les **consultations médicales**.





L'allaitement peut être poursuivi en crèche. Le lait maternel tiré doit être conservé dans un récipient stérile et fermé. La date de récolte doit y être indiquée. Afin de pouvoir réchauffer la quantité adaptée à l'appétit de l'enfant et surtout éviter le gaspillage, nous vous demandons de conditionner de petites quantités de lait. En effet, une fois décongelé, le lait non consommé doit être jeté.

A l'exception du lait et des aliments de régime médicalement prescrits, les aliments ne provenant pas de la crèche ne peuvent être donnés aux enfants.

Le menu de la semaine est affiché chaque lundi dans les sections et sur la page Facebook de la crèche. Si vous constatez que les légumes des soupes proposées n'ont pas encore été introduits dans la diversification alimentaire de votre enfant, n'hésitez pas à nous en faire part. Une soupe carotte sera toujours possible.

LE PETIT DEJEUNER VERS 8HEURES.

Celui-ci se compose :

- de féculents (*du pain, du museli, des flocons d'avoine*),
- de matière grasse (*du beurre*),
- des produits laitiers (*du lait, du yaourt, du fromage blanc*),
- des fruits ou même éventuellement des légumes
- de l'eau.

Chaque enfant possède son propre biberon et/ou gobelet d'eau qui lui est proposé régulièrement durant la journée.

Les petits déjeuner sont préparés la veille par notre cuisinière à la crèche.

LE DINER VERS 11HEURES.

Celui-ci se compose :

- d'un potage,
- d'un plat, parfois végétarien,
- de fruits,
- de l'eau.

Les repas sont élaborés dans les cuisines de la Résidence Bellevue à Athus et proviennent majoritairement de la Provençale. Les repas sont cuisinés sans sel. Un complément de saveurs est apporté via l'utilisation d'épices (*ciboulette, curcuma, curry, etc.*).

Les besoins alimentaires sont adaptés selon l'âge de l'enfant, en tenant compte des éventuelles allergies alimentaires ainsi que des coutumes religieuses. En cas

d'allergie alimentaire ou de changement de régime, nous vous demandons de le signaler à l'infirmière et de fournir un certificat médical pour en attester.

Ensuite d'un repas mixé, l'enfant passe à un repas écrasé puis à un repas en morceaux composé de viande/poisson/œuf, de légumes cuits ou de crudités et de féculents. Nous allons ensuite évaluer le degré d'autonomie de votre enfant pour lui proposer de prendre son repas à table avec les plus grands, d'abord sur une petite chaise avec entre-jambe et enfin sur une petite chaise normale sans entre-jambe.



Le moment du repas est un moment riche en apprentissages et découvertes de goûts, saveurs et de textures. Nous sommes présentes à table avec les enfants durant tout le repas pour aider les plus jeunes. Nous proposons aux plus grands de prendre une part active dans le déroulement du repas notamment grâce à la mise en place du self-service (*s'installer seul à table, attendre son tour, tenir ses couverts, etc.*).

Nous avons fait le choix de proposer à votre enfant de la vaisselle en faïence, des couverts en inox et des verres pour les boissons. Le plastique contient des substances qui perturbent le système hormonal avec des incidences sur la santé de votre enfant : au travers de cette attitude, nous réduisons donc ces risques.

L'enfant, pour grandir, recherche à imiter les adultes. En utilisant du matériel « comme les grands » cela l'aide dans sa démarche d'autonomie.

L'enfant, en apprenant très tôt à connaître le poids de l'assiette, à manipuler le verre avec les deux mains, développe ainsi des compétences motrices et cognitives. Ces compétences de savoir-faire sont précieuses pour développer l'estime de lui-même, il sera ainsi fier de lui. De plus, le fait de boire dans des verres permet à l'enfant de savoir ce qu'il boit, cela stimule ainsi sa curiosité.

Nous ne forçons jamais un enfant à finir son assiette et nous n'exerçons aucun « chantage » pour le faire manger. Toutefois, la collectivité ne nous permet pas de tenir compte des préférences alimentaires de chaque enfant. Nous leur proposons de goûter l'ensemble des aliments présentés mais nous acceptons qu'ils apprécient moins certains aliments.



A la fin du repas, chaque enfant ramène son assiette et participe au lavage de ses mains, de son visage et de ses dents. En effet, l'apparition de caries est possible dès les premières dents. Pour les plus grands, nous les laissons se brosser les dents seuls puis, nous les aidons si cela s'avère utile. Pour les plus petits, l'idée est de déjà les familiariser avec la brosse à dents.

Nous vous demandons de nous fournir une brosse à dent souple avec son capuchon. Merci de bien veiller au renouvellement de celle-ci tous les 6 mois. La crèche fournit le dentifrice qui est bien entendu adapté à l'âge des enfants.

Ensuite, ils retournent jouer jusqu'au moment de la sieste.

A ce sujet, si un enfant dormait encore à l'arrivée des repas, nous ne le réveillons pas. Son repas lui sera alors servi à son réveil.

LE GOUTER VERS 15HEURES.

Celui-ci se compose :

- de féculents (*du pain, du museli, des flocons d'avoine*),
- de matière grasse (*du beurre*),
- des produits laitiers (*du lait, du yaourt, du fromage blanc*),
- des fruits ou même éventuellement des légumes
- de l'eau.

Et une panade de fruits sans sucre pour les plus petits.

Comme les petits déjeuner, les goûters sont confectionnés à la crèche. Majoritairement composés de fruits et de céréales issus de cultures biologiques cultivées localement pour la plupart. Nous limitons ainsi les emballages, dans l'optique de tendre un maximum vers de zéro déchet.

Avec l'objectif qu'un jour, l'alimentation proposée à la crèche soit éco-responsable.

4. LE SOMMEIL.

Chaque section dispose de 2 espaces de repos, séparés de l'espace d'activité, où les enfants sont répartis en fonction de leur âge ; un avec des lits à barreau pour les bébés et un avec des lits couchette pour les grands. Le passage d'un espace à l'autre se fait

progressivement en fonction des signes que l'enfant nous montre pour savoir s'il est prêt (*ne plus dormir le matin, manifester son envie d'aller dans le dortoir des grands, etc.*). D'abord le lit couchette est installé près de nous pour lui assurer une sécurité affective pendant la sieste, il sait ainsi nous retrouver à tout moment, via un contact visuel ou par le toucher, s'il en a besoin.

Nous veillons à ce que votre enfant dorme toujours dans le même lit afin de lui apporter un repère. Toutefois, si votre enfant ne fréquente la crèche que 2 ou 3 jours par semaine un même lit peut être attribué à 2 enfants. Il est bien entendu que chaque enfant aura par contre sa propre literie (*gigoteuse, draps*).

Nous sommes attentifs aux conditions nécessaires à une bonne qualité de sommeil ; une température adéquate et une luminosité réduite mais pas totale.

Les bébés sont couchés lorsqu'ils manifestent des signes de fatigue (*bâillements, pleurs, agitations, etc.*). Ils dorment dans un sac de couchage sur le dos en prévention de la mort subite du nourrisson. Nous n'utilisons ni couverture, ni oreiller qui maintiennent trop de chaleur et présentent un risque d'étouffement. Chez les plus grands, la mise au lit est collective. En grandissant, l'enfant réduit de lui-même son temps de sommeil même s'il a évidemment toujours la possibilité de se reposer à d'autres moments de la journée s'il montre des signes de fatigue.

Le moment de repos débute vers 12h30. Chaque enfant est changé et déshabillé avant. Ensuite, chaque enfant gagne son lit où l'attend sa sucette et son doudou imprégné d'une odeur familière qui le rassure et l'aide à s'endormir. Il est impossible de proposer à chaque enfant un mode d'endormissement individualisé (*dans les bras, au biberon, etc.*) comme il est possible de le faire à la maison au vu de la collectivité.

Nous offrons une présence bienveillante auprès des enfants pendant la sieste. Pour ceux qui ne dorment pas, une autre puéricultrice est disponible en section.

La sieste se termine vers 15h. Nous laissons les enfants se réveiller de manière naturelle. Dès qu'un enfant se réveille, celui-ci peut regagner calmement sa section pour jouer après avoir été changé et rhabillé. Mais si certains vont jouer tout de suite, d'autres ont besoin d'un temps de calme pour se réveiller. Ils pourront alors rester dans leur lit ou rejoindre le coin doux présent dans la section.

5. DU CHANGE À LA PROPRETÉ.

Les soins contribuent au bien-être de votre enfant.

Nous tentons de réduire la présence de perturbateurs endocriniens dans les produits cosmétiques présents à la crèche. Ils altèrent le fonctionnement habituel

de l'organisme. Les enfants sont beaucoup plus sensibles à leur action que les adultes. Notre rôle préventif face à ces substances, est donc essentiel en milieu d'accueil. C'est pour cela que nous n'utilisons pas de liniment, de lingettes ni de cosmétiques avec une longue liste d'ingrédients. Nous privilégions l'eau, le savon doux et le gant de toilette à usage unique pour les changes. Si par ailleurs vous souhaitez l'utilisation du liniment pour votre enfant, celui-ci doit être apporté par vos soins.

Le change se fait en cours de journée selon les besoins mais également systématiquement avant et après les siestes des enfants.

Le change nous permet d'avoir une relation individuelle avec votre enfant. Nous sommes attentifs à verbaliser chaque acte posé afin de partager ce moment de découverte de son corps. Nous l'encourageons à devenir acteur du change, en se rhabillant par exemple.

Pour les plus jeunes, nous veillons à faire un change respectueux de sa physiologie et de ses besoins émotionnels. Pour ce faire, nous déposons et relevons les enfants du plan de soin en passant par le côté (en déposant le coude de l'enfant sur le coussin de change avant de le coucher). Cette technique permet de favoriser la position enroulée de l'enfant et imprime déjà en lui le mouvement qui lui permettra, plus tard, de se mettre assis seul.

Dans le même esprit de montrer le chemin de l'autonomie à votre enfant en le rendant compétent, nous serons attentifs à enrouler le bassin pour le change du linge et l'hygiène du siège. Cette technique à plusieurs avantages et notamment de favoriser son bien-être. L'enrouler étant la position qu'il a connu le plus jusque-là dans le ventre maternel puis ses premiers mois de vie. Cette manière de faire soutient aussi le fait que le corps imprime que le haut de son corps peut être dissocié du bas ce qui lui sera précieux lorsqu'il entamera le ramping puis le 4 pattes.

Dès que l'enfant en est capable, il montera sur la table à langer à l'aide du petit escalier prévu à cet effet afin de développer son autonomie et soulager notre dos.



L'APPRENTISSAGE DE LA PROPRETE ne débute qu'à partir du moment où l'enfant manifeste qu'il est prêt (*lange sec, intérêt pour le petit pot, etc.*) et ce, avec votre accord évidemment. Cet apprentissage doit se passer en douceur par le dialogue et des encouragements. Nous souhaitons rappeler que les petits accidents font partie intégrante de l'apprentissage. Une fois familiarisé avec le petit pot, nous vous proposerons d'enlever les langes pendant la journée. Nous souhaitons vous rappeler que notre étroite collaboration est nécessaire pour cette grande étape.

Il n'y a pas d'âge pour être propre. Nous refusons donc la fixation d'échéance liée, par exemple, à la planification d'une entrée à l'école.

Et si nous ne sommes pas d'accord ?

Nous ferons toujours notre maximum pour que vous, parents, puissiez-vous sentir bienvenus, valorisés et respectés dès l'arrivée de votre enfant dans notre structure. Dès notre première rencontre, lors de la familiarisation et tout au long de l'accueil de votre enfant, nous vous questionnerons sur vos habitudes et nous tenterons toujours de rester au plus proche de votre rythme et de vos pratiques et vous exposerons notre projet pédagogique.

Néanmoins, durant le séjour de votre enfant en crèche, il peut exister des désaccords entre notre projet pédagogique et votre modèle éducatif. Il est très important de pouvoir établir un dialogue autour de ces différends dans l'intérêt de votre enfant. Nous vous invitons donc à nous parler de tout ce qui pourrait vous déplaire ou vous inquiéter. Nous tenterons de vous expliquer le bien-fondé de ces méthodes et de les ajuster afin de respecter votre modèle éducatif sans jamais toutefois aller à l'encontre des valeurs de notre projet d'accueil.

6. LE RETOUR À LA MAISON.



Toutes les sections accueillent les enfants jusque 18h30 dans leur local. Nous vous demandons de venir chercher votre enfant à 18h20 au plus tard, afin de préserver la qualité de transmission à propos de la journée de votre enfant.

À votre arrivée, nous vous transmettons le déroulement de la journée de votre enfant. Nous veillons à ne pas nous limiter à de brèves informations concernant le repas mais à partager avec vous quelques anecdotes ou observations.

Comme pour l'accueil du matin, si nous sommes déjà occupés à faire le retour de la journée d'un autre enfant, nous vous demandons de respecter ce temps de partage avec un autre parent et d'attendre quelques minutes pour partager ensuite sur la journée du vôtre.

Nous vous demandons, comme le matin, de rhabiller votre enfant dans l'espace d'accueil afin de prendre le temps de se retrouver.

Si une autre personne est amenée à venir rechercher votre enfant, vous êtes tenus de remettre une autorisation écrite indiquant son identité. Celle-ci doit être munie de sa carte d'identité pour venir chercher l'enfant. Si nous ne sommes pas averties, nous ne lui confierons pas l'enfant.

L'ACCUEIL DE L'ENFANT À BESOINS SPÉCIFIQUES.

Nous avons la volonté de permettre à chaque enfant de se sentir bien chez nous.

C'est pourquoi, certains membres du personnel ont été sensibilisés à l'accueil de l'enfant en situation de handicap en participant à une réflexion collective avec Tisserand². Cela nous a permis de prendre connaissance des ressources disponibles dans notre région afin de vous informer et de vous guider.

Tous les enfants, peu importe leurs particularités, ont leur place chez nous pour autant qu'on puisse maintenir un accueil adéquat. Lors de l'accueil d'un enfant à besoins spécifiques, la procédure de familiarisation et l'organisation d'une journée aux Poussins est alors similaire. En effet, tout enfant, quel qu'il soit, est porteur de compétences et de besoins, et l'équipe a envers lui, un devoir d'observation et d'adaptation continue. Néanmoins, un projet individualisé est réfléchi et rédigé avec notre infirmière, le pédiatre du milieu d'accueil et vous parents. Ce projet décrit vos attentes par rapport à l'accueil de votre enfant, la nature des besoins spécifiques présentés par l'enfant, le traitement et les soins à administrer durant l'accueil, les aménagements nécessaires à un accueil de qualité... Par la suite, il est également nécessaire d'effectuer des bilans réguliers afin de pouvoir ajuster vos attentes ainsi que le traitement ou les soins si nécessaires.

A Athus, cette mixité, en plus de la mixité sociale et culturelle est une chance pour tous et apporte une dimension humaine supplémentaire.

² Un dispositif mobile de soutien et d'accompagnement des professionnels de la petite enfance lors de l'accueil d'un enfant à besoins spécifiques.

QUAND VOTRE ENFANT TOMBE MALADE.

Lorsque votre enfant est malade, nous pouvons l'accepter à la crèche que s'il ne présente pas un danger pour lui-même et pour les autres enfants.

Un tableau reprenant les cas d'éviction, en annexe du règlement d'ordre intérieur, reprend les maladies que l'on ne peut pas admettre en crèche car elles sont contagieuses et mettent la santé des enfants accueillis en danger.

Nous sommes autorisées à dispenser certains soins de santé à savoir :

- des soins qui ne nécessitent pas de prescription médicale (*dégager le nez d'un nourrisson, appliquer une crème protectrice de soin de siège, etc.*)
- des soins de santé prescrits par le médecin si nous disposons du certificat médical au nom de l'enfant précisant le traitement à administrer.

Vous serez évidemment toujours avertis des observations relatives à la santé de votre enfant et nous analysons au cas par cas la nécessité d'un retour à la maison.

Attitudes appliquées en crèche en cas de :

1. FIÈVRE.



Nous découvrons votre enfant, sans le déshabiller complètement et nous le laissons se reposer dans un coin calme où nous l'observons et contrôlons régulièrement sa température. Son doudou lui est évidemment proposé afin de le sécuriser. Il peut aussi réclamer les bras. Dans ce cas, nous le gardons auprès de nous pour essayer de l'apaiser.

Nous lui proposons régulièrement de l'eau et rafraichissons son visage.

Nous lui administrons du paracétamol qui fait tomber la fièvre quand cela est nécessaire. Tous les détails et les observations relatives aux soins administrés (*heure de la prise de température, température indiquée, quantité de paracétamol administré, etc.*) sont inscrits sur la feuille de route afin de vous en informer précisément lors du retour de l'enfant. Si l'enfant présente des signes de mauvaise tolérance ou si la fièvre ne baisse pas 1h après, nous vous en informons pour venir le chercher et surtout le faire examiner par votre médecin.

L'APPEL DU 112 EST INDISPENSABLE SI la fièvre persiste et/ou s'accompagne de gémissements, convulsions, détresse respiratoire, troubles de la conscience, maux de tête intenses, raideur de nuque, plainte à la mobilisation, extrémités froides, teint gris ou taches brunes, rouge violacé sur la peau.

2. NAUSÉES ET VOMISSEMENTS.



Si votre enfant vient à vomir, après l'avoir placé en position semi-assise nous lui rinçons la bouche et nous le rafraichissons. Nous mettons ensuite des mots sur ce qu'il s'est passé pour le rassurer. Après, nous vérifions sa température et surtout observons les signes d'amélioration ou d'aggravation de son état général (*s'il joue avec les autres enfants, s'il a de la fièvre, etc.*).

Nous proposons régulièrement de l'eau en petites quantités, sans le forcer.

3. DIARRHÉE.



Nous renforçons les mesures générales d'hygiène comme le lavage des mains. Votre enfant sera évidemment régulièrement changé pour son confort. Nous proposons régulièrement de l'eau pour éviter tout risque de déshydratation. Après 3 selles liquides, nous vous en informons pour venir le chercher et surtout le faire examiner par votre médecin.

4. MAUX DE VENTRE.



Nous consolons votre enfant et cherchons la position et le geste qui va le soulager. Nous lui proposons de masser son ventre doucement dans le sens des aiguilles d'une montre. Nous n'insistons pas s'il repousse notre main. Son doudou lui est évidemment proposé afin de le sécuriser. Nous proposons régulièrement de petites quantités d'eau sans le forcer. Si la douleur est trop forte, nous lui administrons du paracétamol et nous vous en informons ensuite.

5. DIFFICULTÉS RESPIRATOIRES.



Nous restons calmes tout en laissant votre enfant dans la position qu'il adopte spontanément et essayons de l'apaiser et le rassurer en restant à ses côtés. Nous accomplissons une surveillance accrue du sommeil ainsi que d'une éventuelle évolution des symptômes et de la température. Si l'état s'aggrave, nous vous en informons pour venir le chercher et surtout le faire examiner par votre médecin.

Le carnet de santé de votre enfant est le document de référence servant de liaison entre les différents intervenants (*la crèche, votre médecin traitant, le pédiatre, ...*) et vous parents. C'est pourquoi il faut veiller à ce que ce carnet accompagne **TOUJOURS l'enfant dans le milieu d'accueil.**



EN ROUTE VERS L'ÉCOLE.

Tout comme les premiers moments à la crèche, les derniers moments sont aussi importants.

Nous vous demandons de nous prévenir un mois à l'avance avant le départ de votre enfant à l'école pour des raisons évidentes d'organisation mais également préparer votre enfant à cette séparation. Ce dernier peut fréquenter la crèche jusqu'à l'âge de 3 ans. Si vous le souhaitez, nous pouvons nous rencontrer afin d'envisager l'entrée de votre enfant à l'école dans de bonnes conditions.

Pour les enfants allant fréquenter l'école du Centre (*rue du centre, 31 à ATHUS*), une période de familiarisation peut être envisagée par une fréquentation simultanée. Votre enfant fréquentera ainsi l'école jusqu'à 11 heures où nous irons le chercher pour qu'il mange et dorme à la crèche jusqu'à votre retour.

L'ASBL dispose d'un accueil extrascolaire afin d'assurer l'accueil en dehors des heures d'école :

-**Matin** : du lundi au vendredi, de 6h30 à 8h15

-**Après-midi** : le mercredi de 12h à 18h30 et les autres jours de 15h20 à 18h30

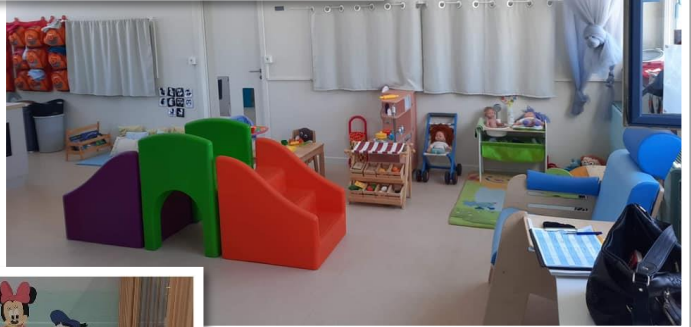
Durant les congés scolaires, l'accueil extrascolaire organise des plaines de vacances pour accueillir les enfants de 6h30 à 18h.

Pour toutes informations supplémentaires, vous pouvez prendre contact avec la responsable extrascolaire, **Florette DUBOIS**, par téléphone ou par mail à l'adresse suivante : extrascolaire.lespoussins@aubange.be.



Le personnel d'encadrement est composé de : Amela, Vanessa, Jeremy et Laurent.

LES HIRONDELLES.



LES FLAMANTS ROSES.



LES CYGNES.



LES COLIBRIS.



LES CIGOGNES.

