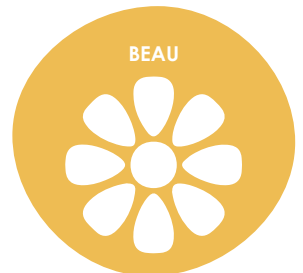




# NOTRE PROJET ÉDUCATIF



# SOMMAIRE

**L'ENFANT AU CENTRE DE SES ACQUISITIONS** PAGE 3 - 8

**ACCOMPAGNER LES ÉMOTIONS** PAGE 9 - 14

**LA COMMUNICATION** PAGE 15 - 20

**IMPULSER L'OUVERTURE SUR LE MONDE** PAGE 21 - 24

**SENSIBILISER À LA NATURE** PAGE 25 - 28

**LE BEAU** PAGE 29 - 33

## ANNEXES

**RÉFÉRENTIEL BIENVEILLANCE** PAGE 35 - 36

**LES ESPACES SOCLES** PAGE 37 - 40

**LES FICHES PÉDAGOGIQUES** PAGE 41 - 78



# NOTRE HÉRITAGE ET NOS INSPIRATIONS



## NOTRE HÉRITAGE PSYCHO-PÉDAGOGIQUE

### ● Maria Montessori

Rendre l'enfant acteur de ses apprentissages

### ● Françoise Dolto

Verbaliser pour mieux accompagner l'enfant (émotions, actes, relations)

### ● Donald Wood Winnicott

Mettre à disposition « l'objet transitionnel » pour l'enfant

### ● John Bowlby

Favoriser l'attachement pour sécuriser l'enfant

### ● Pickler Loczy

Contribuer à son autonomie par l'exploration motrice

### ● Loris Malaguzzi

Soutenir le processus créatif de l'enfant

## NOS INSPIRATIONS CONTEMPORAINES

### ● Céline Alvarez

Apprendre dans un environnement bienveillant, riche et aimant

### ● Anne-Marie Fontaine

Se positionner en « phare » pour accompagner l'enfant

### ● Josette Serres

Réfléchir sur les enjeux du libre accès au jeu

### ● Catherine Guéguen

Prendre en compte les émotions de l'enfant

### ● Sylviane Giampino

Former les professionnels de la petite enfance

# L'ENFANT AU CENTRE DE SES ACQUISITIONS

Les choix éducatifs de people&baby se veulent indépendants de toute méthodologie. **Notre objectif est de répondre aux besoins de l'enfant en nous appuyant sur les diverses approches pédagogiques et scientifiques.**

Nous considérons que l'enfance est un moment en soi, où l'enfant découvre le monde qui l'entoure, et apprend à se connaître lui-même.

Notre démarche est d'ajuster nos réponses aux besoins de l'enfant, dans un positionnement bienveillant et en créant un environnement riche en propositions.

**En partant de ces approches pédagogiques et scientifiques, nous respectons les dix grands principes définis dans la charte nationale pour l'accueil du jeune enfant<sup>1</sup>.**

<sup>1</sup> Texte cadre national pour l'accueil du jeune enfant, rédigé par le Ministère des Familles, de l'Enfance et des Droits des femmes, publié en mars 2017

# La bienveillance par le positionnement professionnel

Notre mission principale est de permettre à l'enfant de grandir harmonieusement à travers un accompagnement individualisé et bienveillant.

## Adopter des attitudes bienveillantes

Les neurosciences<sup>2</sup> ont démontré que la présence d'un adulte bienveillant auprès de l'enfant favorise le bien-être et l'attachement. Cet attachement participe au sentiment de sécurité de l'enfant et lui permet peu à peu de construire son individualité et de développer son autonomie.

Le professionnel crée alors une relation de proximité, de confiance et de plaisir avec l'enfant, à travers le jeu et une communication positive.

**Il se rend disponible pour l'enfant, l'accompagne avec constance et empathie en prenant en compte ses émotions.**

L'adulte adopte une posture et un positionnement professionnel qui vont permettre de répondre aux besoins de l'enfant (physiologiques et affectifs), et de favoriser le développement de ses compétences (cognitives, sociales, et émotionnelles). Le professionnel se positionne également comme un modèle pour l'enfant qui apprend et découvre les relations sociales en observant, en s'imprégnant et en imitant ce qu'il perçoit de son environnement.

## Nos actions

**Afin d'offrir à l'enfant un cadre bienveillant :**

- Nous accueillons la singularité et les particularités de l'enfant quelle que soit sa culture, son milieu social, son handicap.
- Nous formons les équipes (formations

continues et en ateliers pédagogiques) :

- à l'accueil, l'accompagnement et la gestion **des émotions**,
- **à la communication positive**,
- **aux postures et positionnements professionnels bienveillants**,
- **à l'ouverture sur le monde** pour développer la tolérance, à travers notamment l'art, la nature et la culture : 3 axes fondamentaux de notre projet pédagogique « Génération Durable »<sup>3</sup>.

- Nous créons des outils :
  - Création d'une **Charte bienveillance** sur nos structures pour la mise en œuvre d'attitudes bienveillantes et exemplaires auprès de l'enfant.
  - Réalisation de vidéos sur les attitudes à adopter pour entrer en relation avec l'enfant.
  - Fiches pratiques annexées au projet pédagogique (le repas, le sommeil, le jeu...).

## Contribuer à la construction d'une confiance en lui

Accueillir le jeune enfant, c'est aussi répondre à son besoin d'être accompagné et soutenu pour développer une confiance en lui. Nous lui offrons donc des situations permettant **des interactions variées, chaleureuses et bienveillantes**. Nous sommes rassurants par notre présence, nous protégeons, nous consolons, nous encourageons l'enfant à exprimer ses émotions, instaurant ainsi une sécurité affective et une estime de lui-même favorable à son bien-être.

<sup>2</sup> Conférences sur l'éducation bienveillante, Catherine Guéguen

<sup>3</sup> Projet définis sur 5 axes : Zen, Beau, Nature, Communication, Ouverture sur le monde

## Se questionner perpétuellement

**Notre positionnement professionnel est basé sur l'observation.** En tant que véritable partenaire de chaque enfant et de sa famille, les professionnels people&baby deviennent eux-mêmes des chercheurs en questionnement perpétuel pour ajuster leurs pratiques dans le respect de l'enfant, de ses besoins et de ses centres d'intérêts.

Nous soulignons l'importance du « **droit au dialogue** », en étant à l'écoute de la parole de l'enfant et en lui permettant de s'exprimer. Le professionnel part de ce que lui montre et lui dit l'enfant pour adapter ses propositions éducatives.

## Partir des centres d'intérêts de l'enfant

La priorité du professionnel est de l'accompagner et de le soutenir en respectant ses centres d'intérêt et son rythme de développement. Par une approche multi-sensorielle nous contribuons chaque jour à son éveil, à la construction de sa personnalité, à la connaissance de lui-même et du monde qui l'entoure.

L'attitude du professionnel est toujours respectueuse, calme et conciliante. Il accompagne avec bienveillance, écoute et attention, **afin que grandir soit une conquête heureuse pour l'enfant.**

## Prendre en compte les familles

Nous veillons à ce que **chaque famille soit accueillie dans le respect de ses particularités** et nous favorisons des situations propices aux échanges et à l'établissement d'une relation de confiance. Une réflexion commune entre parents et professionnels autour de l'enfant nous paraît le meilleur moyen de mettre en œuvre un accompagnement bienveillant.

**Pour cela, nous ouvrons nos structures aux familles, notamment au cours d'ateliers d'éveil ou de temps de jeux proposés aux enfants, et de temps festifs.**



# Un environnement riche pour s'amuser, découvrir, expérimenter, rêver

Nous savons que l'enfant a de multiples capacités dès sa naissance et que l'environnement que nous créons autour de lui a une influence sur son développement.

## Expérimenter dans un environnement riche

Considérant l'environnement comme un deuxième accompagnateur<sup>4</sup> dans le développement du jeune enfant, nous aménageons le temps et l'espace en proposant du matériel varié, combinable, suscitant la curiosité et l'exploration par l'enfant.

**Le professionnel soutient le jeu libre et autonome** de chaque enfant seul ou dans un groupe, par son regard bienveillant, par son positionnement à hauteur d'enfants et par ses encouragements.

Nous accordons une grande importance à la variété des propositions pour développer sa perception sensorielle : voir, sentir, entendre, goûter, percevoir par le toucher. Nous cultivons ainsi sa passion de l'exploration et sa curiosité naturelle.

## Considérer l'enfant comme un chercheur

La prime enfance est une période pendant laquelle l'enfant expérimente de façon incessante les premières fois<sup>5</sup>. L'enfant est un détective, un chercheur, un observateur qui aime relever les défis. Nous lui laissons le temps de faire des expériences, de répéter ses actions plusieurs fois pour découvrir et comprendre le monde qui l'entoure.

**L'enfant développe davantage ses connaissances sur le monde en expérimentant par lui-même plutôt qu'en ayant une explication du résultat.** Nous respectons donc le droit au

jeu, le droit au temps et à l'hésitation<sup>6</sup> car un chercheur doit pouvoir répéter et vérifier ses expériences.

Et, puisque l'être humain apprend en faisant et que le tout petit découvre et apprend à travers ses sens, **nous proposons des ateliers, des espaces de jeux, et développons notre pédagogie dans le projet « génération durable ».**

## Proposer des ateliers

Des ateliers sont proposés quotidiennement afin de répondre à ses besoins et de développer ses compétences. Nos ateliers engagent les capacités motrices et langagières, favorisent son bien-être et cultivent sa curiosité ainsi que son imaginaire. Ces ateliers s'appuient sur nos thématiques génération durable afin d'apporter une diversité dans les propositions. Les activités sont pensées dans une continuité pour permettre à l'enfant d'aborder un sujet à travers tous ses sens, sa motricité, ses émotions et sa créativité. De ce fait, chaque professionnel utilise une grille d'observation basée sur un référentiel de compétences. Ainsi, il peut observer l'enfant dans son jeu afin de repérer les étapes de son développement et ses centres d'intérêts. Ces observations sont une ligne directrice pour planifier les activités de la semaine à venir et répondre au mieux au besoin de découverte et d'expérimentation du jeune enfant.

<sup>4</sup> En référence à l'approche Reggio Emilia

<sup>5</sup> Les découvertes des neurosciences et notamment le travail de Josette Serres, chercheuse au CNRS, et d'Alain Legendre

<sup>6</sup> Approche Reggio Emilia



## Aménager les espaces en libre accès

**Le libre accès au jeu se compose de 5 espaces clefs<sup>7</sup>.** Les espaces de jeux en libre accès chez people&baby ont été pensés pour répondre pleinement aux besoins de chaque enfant. L'enfant y accède librement pour s'amuser, rêver, imaginer, exercer sa motricité fine et globale, expérimenter ou ne rien faire. Ces espaces favorisent l'exploration solitaire et en groupe et sont de véritables supports à la communication car ils suscitent des rencontres, des jeux d'imitation et de coopération.

## Faire vivre notre projet génération durable

**Le projet « Génération durable » se décline en 5 axes :**

- Un axe sur **la beauté des choses** et un axe sur **le zen**, pour, entre autres, protéger l'enfant du stress toxique et l'accompagner dans l'expression de ses émotions.
- Un axe sur **la nature** car la connexion quotidienne avec la nature permet de diminuer les tensions et libérer l'énergie. Par voie de conséquence, cela augmente considérablement l'attention de l'enfant, sa mémoire ainsi que sa stabilité émotionnelle.
- Et deux axes sur **la communication** et **l'ouverture sur le monde** pour, notamment, l'aider à construire sa place en tant que citoyen du monde et découvrir son

<sup>7</sup>Espace livres, moteur, manipulation, ressources, comme les grands

environnement proche.  
Pour cela nous effectuons un travail, détaillé dans les chapitres suivants, sur :

- L'accompagnement des émotions, enfants et adultes.
- Les moyens de communication au sein de la structure.
- L'ouverture sur le monde et les partenariats.
- L'intégration de la nature dans nos propositions.

La beauté et l'enchantement font l'objet d'une réflexion en transversal sur chacun des points ci-dessus.

**Votre enfant est stimulé autour de ces thématiques, et nos équipes sont attentives à son cheminement afin de lui proposer ce dont il a besoin au moment opportun.**



**Nous revisitons régulièrement nos pratiques professionnelles car il nous apparaît indispensable de les faire vivre au regard des évolutions, des connaissances sur le jeune enfant et des diverses approches pédagogiques dans le monde.**





# ACCOMPAGNER LES ÉMOTIONS

Nous savons qu'il existe 4 émotions de base, dites « primitives » : **la colère, la peur, la tristesse, la joie**. Ces émotions sont essentielles pour exprimer notre état interne, et d'autant plus pour le jeune enfant qui n'a pas acquis le langage. L'émotion est un des principaux systèmes d'interaction de l'enfant avec son environnement.



## Un accompagnement bienveillant

La notion de bienveillance réside dans l'intention que l'on porte à l'enfant. Chaque professionnel agit en se questionnant sur ce qu'il souhaite communiquer à l'enfant. L'intention étant toujours de satisfaire les besoins de l'enfant dans le respect de sa personne.

Lorsqu'un enfant éprouve une émotion, la question est : « Comment puis-je l'aider à avoir conscience de ce qui se passe en lui ? ».

En pratique, le professionnel doit :

### 1 / Prendre de la distance par rapport à ses propres émotions

- Le professionnel est accompagné dans la connaissance de ses limites.
- Il passe le relai à un collègue si besoin.
- Des personnes ressources telles que la direction, le psychologue du secteur, et les formateurs internes sont à disposition pour soutenir les professionnels.

- Des espaces sont aménagés pour permettre aux professionnels de se détendre et d'évacuer les tensions du quotidien. Ces actions ont pour but de veiller au bien-être professionnel, garant d'un accompagnement bienveillant auprès des enfants.

### 2 / Accueillir l'émotion de l'enfant

- Le professionnel accueille cette émotion par le regard, avec bienveillance.
- Il tente d'identifier l'émotion pour adapter sa posture.

- Il met des mots sur le ressenti (« Je vois que tu es en colère »).

- Il aide l'enfant à se libérer de ses tensions, à travers le pleur, le cri, un câlin, le doudou, la respiration...





## L'enfant n'est pas maître de ses émotions

Les professionnels ont un rôle primordial dans l'accompagnement des émotions de l'enfant.

En pratique, le professionnel doit :

### 1 / Verbaliser pour aider l'enfant à mettre en mots sa pensée et ses émotions

- Le professionnel verbalise ce qu'il a vu (ou ce qu'il se passe).
- Il nomme l'émotion.
- Il repose l'interdit, si l'acte sort du cadre posé.
- Il propose à l'enfant une alternative. Il aide ainsi l'enfant à se libérer de son émotion en lui donnant des clefs pour ses futures relations sociales. « J'ai vu qu'il t'a pris le jouet des mains. C'est normal que tu sois en colère. Mais c'est interdit de taper. Tu peux lui dire non (mot + geste) ».
- Il ne punit pas et ne met pas l'enfant à l'écart du groupe. La punition (ou aller réfléchir à ses actes) n'a aucun intérêt dans l'accompagnement de l'enfant puisqu'il n'est pas en mesure de prendre du recul sur ce qu'il a fait et qu'il agit par pulsion.
- En cas de difficulté pour l'enfant à être dans le groupe, le professionnel lui propose au choix, un temps de jeu individuel avec lui, ou de sortir de la section avec lui pour aller chercher du matériel, ou de venir sur les genoux pour favoriser une attention et une proximité, par exemple.
- Les seuls interdits posés par le professionnel sont réfléchis en équipe. Ils servent à garantir le cadre du « vivre ensemble », nécessaire en collectivité, pour veiller au respect de chaque individu. Par exemple, il est interdit de taper, mordre, tirer les cheveux...

### 2 / Accompagner l'enfant à travers plusieurs outils

- Le professionnel utilise des supports visuels matérialisant les 4 émotions principales, sous forme de « cartes émotions ». Ces cartes sont utilisées au quotidien lors des temps d'échanges avec les enfants. En libre accès, chacun est libre de se les approprier à tout moment de la journée. Cet outil aide l'enfant à communiquer et à exprimer ses émotions dès le plus jeune âge.
- Le professionnel encourage les initiatives créatives de l'enfant car détourner un objet, danser, chanter... est une manière d'exprimer ses émotions et son état du moment.

**Cette liberté d'action renforce chez l'enfant sa confiance en lui, il se sent capable d'accomplir des exploits, sous le regard encourageant et valorisant de l'adulte.**





## L'enfant est une « éponge »

L'enfant est une « éponge émotionnelle » : il ressent les émotions des autres sans pouvoir s'en détacher ni les comprendre.

L'enfant se développe par imitation et imprégnation de l'adulte.

En pratique, le professionnel doit :

### 1 / Être un exemple pour l'enfant

- Le professionnel veille à sa communication non verbale (regard, sourire, positionnement) et verbale (choix des mots, intonation).
- Il utilise les règles de politesse auprès de l'enfant et de ses collègues.
- Il parle en faisant des gestes lents, en étant calme et posé.
- Il respecte les interdits qu'il pose à l'enfant (il ne mord pas un enfant qui mord).

### 2 / Créer une ambiance où l'enfant se sent bien

- Le professionnel a conscience de ses émotions et de sa tension corporelle. Il évite de prendre un enfant quand il se sent nerveux et passe le relai à un collègue.
- Il prend le temps, en partageant des moments de plaisir avec l'enfant, pour que ce dernier se trouve dans un environnement propice à l'expression de ses émotions, sans être submergé par les émotions des adultes.





## Un environnement bienveillant

**Les tensions liées à la collectivité (proximité, bruit, frustration, luminosité, imprégnation des émotions des autres...) peuvent engendrer une sur-stimulation et du stress. C'est pourquoi chez people&baby nous aménageons l'espace et le temps pour favoriser l'expression des émotions et libérer des tensions.**

En pratique, le professionnel doit :

### 1 / Aménager les espaces

- Les équipes aménagent des espaces fixes et identifiables pour favoriser les repères spatiaux chez l'enfant.
- Les espaces socles sont identifiés par des tapis, du mobilier, des dessins ou affiches.
- La place de l'enfant est pensée au sein de la collectivité, avec un porte-manteau et un casier qui lui sont propres ou partagés, sa place en salle de sieste avec son lit toujours au même emplacement, et un panier avec ses objets préférés à sa disposition, en salle de vie (espace ressource).
- Un espace ressource pour permettre à l'enfant d'avoir un espace individuel au sein du collectif et y déposer ses objets personnels (doudou, photos de sa famille, jouet de la maison). C'est un lieu d'expression des émotions pour l'enfant. L'accompagnement de l'adulte est indispensable.
- Un espace moteur offrant un lieu de décharge physique d'émotions (le sport permettant d'évacuer les tensions accumulées).
- Les professionnels rangent et remettent en scène les espaces de jeu à plusieurs reprises au cours de la journée.

### 2 / Favoriser la détente et la relaxation

- Un environnement calme et relaxant à travers une ambiance douce, à faible luminosité, propice à la rêverie.
- Des petits groupes de 8 enfants maximum

sont constitués et répartis dans les différents espaces (importance du décloisonnement).

- Des moments zen sont ritualisés à divers moments de la journée, notamment après une émotion forte (séparation, transition, avant le repas, la sieste, en fin de journée).
- Des ateliers sur la thématique **du zen** sont proposés, favorisant la détente, la maîtrise du corps et de ses émotions, par le biais de petites séances de yoga (mouvement ou position des animaux), d'exercices de respiration, de gestion du souffle et des temps de rire.
- Le professionnel partage ce moment de relaxation en faisant avec l'enfant.
- Des temps de détente sont organisés avec des odeurs douces telles que les écorces de fruits (vanille, menthe, fleurs d'oranger...), des sons relaxants (musique d'eau, de vent, chants d'oiseau...), des coussins, des jeux de lumière (fibres optiques, colonne à bulles, balles lumineuses de différentes tailles et matières, des lampes de poche, un projecteur) et des accessoires (foulards, plumes).
- Le professionnel organise la journée pour s'adapter au rythme biologique des enfants et accepte de modifier l'organisation lorsque le rythme et les besoins des enfants évoluent.

### 3 / Veiller à la sécurité affective de l'enfant

- Le professionnel se positionne en « phare<sup>1</sup> » stable et sécurisant, par sa présence physique et psychique et limite ses déplacements.
- Le professionnel est un repère pour l'enfant, il est son référent au sein de la crèche. Il le guide et le rassure dans la vie quotidienne au sein de la structure.
- Il crée une relation avec l'enfant permettant de mieux identifier l'expression de ses besoins et d'y répondre.

# 5

## Accueillir les émotions des parents

**Lors de l'accueil, enfants et adultes vivent des émotions variées qu'il est nécessaire d'entendre et d'accompagner. Par une écoute bienveillante et empathique, le professionnel reçoit les émotions des parents, les décode, et les accompagne pour les aider à les surmonter.**

En pratique, le professionnel doit :

### 1 / Entendre les questionnements du parent

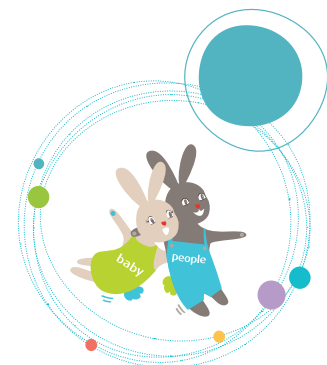
Un parent se mettant en colère cache parfois une autre émotion qui peut être la tristesse, l'inquiétude, ou la culpabilité.

- Le professionnel prend de la distance face à la manifestation d'émotion du parent, afin de pouvoir l'accompagner.
- Il propose au parent d'en reparler le lendemain pour faire redescendre l'émotion.
- Le professionnel parle également de ses émotions et ose exprimer ses limites, dire qu'il s'est trompé si c'est le cas. L'honnêteté permet d'établir des relations saines et de confiance.

### 2 / Accompagner les séparations et les retrouvailles

- Le professionnel prend en compte les spécificités du bébé : il lui laisse le temps de rassembler toutes les informations nécessaires à l'identification de son parent ou du lieu d'accueil (les sons de la voix ou du lieu, les odeurs ou la façon de le prendre dans les bras).
- Le professionnel accompagne le parent dans le décodage des émotions et de l'ambivalence de son enfant.

- Le professionnel aide l'enfant à faire le tri dans ses émotions ambivalentes au moment de l'accueil (joie d'être avec son parent, heureux de jouer à la crèche, mais tristesse de l'avoir quitté, ajouté aux tensions accumulées dans la journée).
- Il observe et repère les préférences de l'enfant. Il peut ainsi accompagner l'enfant vers son jeu favori le matin et l'orienter vers son parent le soir pour l'aider à gérer ses émotions.
- Il verbalise les émotions de l'enfant et de son parent pour faciliter la séparation et les retrouvailles.



COMMUNICATION





# LA COMMUNICATION

Les équipes veillent à la **qualité de la communication** auprès de l'enfant, des familles et de leurs collègues.



## Communiquer avec les enfants

Nous sommes convaincus que communiquer avec l'enfant, c'est le soutenir dans la reconnaissance de sa personne, de ses émotions, de ses intérêts et de ses désirs.

En pratique, le professionnel doit :

### 1 / Verbaliser

- Le professionnel met des mots sur ce que l'enfant vit.
- Il l'encourage à exprimer ce qu'il ressent.
- Il le prévient de ce qui va se passer : avant d'agir, le professionnel attend la réaction, le retour de l'enfant, et s'assure de l'assimilation de la consigne par l'enfant.
- Il lui explique ce qu'il est en train de faire ou ce qu'il va faire.

Nous sommes convaincus que cet échange verbal permet à l'enfant de prendre conscience de son individualité, de comprendre les relations sociales tout en progressant à son rythme.

### 2 / Communiquer de manière positive

Le professionnel instaure une sécurité affective par la valorisation et l'encouragement de

l'enfant. C'est parce qu'il se sent en sécurité qu'il va s'autoriser à explorer, rêver, découvrir ce qui se passe autour de lui.

- Le professionnel se met à hauteur de l'enfant pour communiquer avec lui et le regarder dans les yeux.
- Il est disponible par le regard, sa proximité avec l'enfant, son sourire et montre de la constance et de l'empathie. Tel un phare<sup>1</sup> qui éclaire et rassure l'enfant.
- Il se positionne comme un modèle identificatoire pour l'enfant qui apprend et découvre les relations sociales en l'observant et en l'imitant.
- Il utilise une communication simple, claire et sans négation.
- Il valorise et encourage l'enfant dans ses expériences et ses découvertes.
- Il est à l'écoute de la parole de l'enfant.
- Le professionnel l'invite à s'exprimer.

### 3 / Veiller à sa communication non verbale

Pour favoriser la compréhension et permettre à l'enfant de s'exprimer par une gestuelle, les professionnels associent des gestes aux mots.

- Le professionnel est attentif à ses déplacements (ne court pas dans la pièce de vie), à sa voix (parle doucement et distinctement), à sa gestuelle, (gestes lents

<sup>1</sup> Terme utilisé par Anne-Marie FONTAINE

et rassurants), et à son état interne<sup>2</sup> (relais à mettre en place dans l'équipe si besoin).

- Il communique avec l'enfant de manière orale et gestuelle.
- Il joue sur les mimiques de son visage, d'autant plus chez les bébés, en articulant et en exagérant certaines intonations.
- Il associe la communication gestuelle à des mots du quotidien. L'enfant, par imitation, reproduit ces signes du quotidien pour exprimer un besoin, une émotion, une demande.
- Il propose des ateliers aux enfants et à leurs parents sur la thématique Baby signe<sup>3</sup>.

**L'objectif n'est pas d'apprendre la langue des signes aux enfants mais bien d'accompagner le jeune enfant dans l'expression de ses besoins. C'est un outil de communication pour faciliter la compréhension entre l'adulte et l'enfant, limitant la frustration.**

#### 4 / Utiliser les outils professionnels à sa disposition

**Pour poursuivre cette communication avec l'enfant et créer du lien, les professionnels utilisent des supports à la relation, au travers du livre, des comptines, des chansons et des marionnettes.**

- Le professionnel aménage un espace livre au sein de la section : accueillant, agréable, chaleureux avec des tapis et des coussins.
- Il propose à l'enfant des histoires sous différentes formes via la thématique Baby Conteur<sup>4</sup> (kamishibai, marionnettes, livres, imagier, spectacles...), pour lui offrir une diversité qui sollicite tous ses sens et enrichir son imaginaire.
- Il contribue à rendre l'enfant acteur de l'histoire et favorise sa participation à ces temps d'échanges privilégiés.
- Il utilise un vocabulaire riche, sans infantiliser.

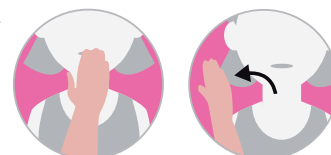
- Il associe le mot en montrant l'image pour créer du lien dans le cerveau de l'enfant.
- Il joue sur l'intonation de sa voix pour susciter l'intérêt de l'enfant et l'accompagner dans l'imaginaire.

merci



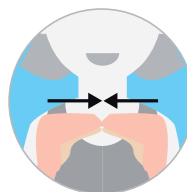
Doigts serrés.  
De la bouche vers la poitrine.

bonjour



De la bouche vers le haut.  
Main ouverte, doigts serrés.

doudou



Les deux mains viennent se toucher.



<sup>2</sup> Cf « accompagner les émotions »

<sup>3</sup> Cf fiche pédagogique annexe sur : Les ateliers

<sup>4</sup> Cf fiche pédagogique annexe sur : Les ateliers



## Construire une relation de confiance entre parents et professionnels

Nous pensons que la qualité de la relation avec les parents permet de situer notre intervention dans la complémentarité, le respect mutuel et la reconnaissance de l'autre dans sa culture et sa manière de vivre. Dans un esprit de coéducation, le professionnel accompagne les parents au quotidien par l'écoute, les temps de transmissions, les entretiens, les réunions à thème au cours desquels il met l'enfant au centre de ses préoccupations

En pratique, le professionnel doit :

### 1 / Accueillir le parent et son enfant

À travers l'environnement, l'ambiance et sa posture, le professionnel communique. Les équipes aménagent donc l'espace et le temps, lors de l'accueil de l'enfant et de ses parents, et veillent à leur posture professionnelle.

- Le professionnel pense le schéma de familiarisation en proposant un rythme adapté à l'enfant et à ses besoins. Il veille à une répétitivité des événements, pour assurer des repères sécurisants<sup>5</sup>.
- Il offre une place à l'enfant en identifiant et personnalisant des espaces qui lui sont dédiés : casier, lit, espace ressource.
- Il donne au parent sa place de 1<sup>er</sup> éducateur en l'invitant dès la familiarisation à montrer comment il s'occupe de son enfant pour que le professionnel puisse prendre exemple, toujours dans le respect des besoins, des droits et du développement de l'enfant.
- Il accompagne, soutient, valorise l'entrée de l'enfant et sa famille dans la vie en collectivité.



- Il a le sourire tant dans l'accueil que dans l'échange.
- Il se rend disponible.
- Il s'assoit à hauteur d'enfant.
- Il invite le parent à entrer dans le lieu de vie.
- Il dispose des jeux et met en scène les espaces pour susciter l'intérêt de l'enfant et faciliter la séparation avec ses parents.
- Il veille à une discrétion dans la relation, que cela concerne un parent ou un professionnel (le professionnel n'a pas à donner de détails sur la vie familiale ou professionnelle d'une autre famille ni les raisons d'absences d'un collègue, par exemple).

### 2 / Entretenir une relation de confiance avec les parents

**Les professionnels construisent une relation de confiance mutuelle dans l'intérêt de l'enfant. Pour favoriser la continuité entre la vie familiale et la crèche, et impulser une relation de confiance, les équipes mettent en place :**

- Des cafés et des goûters parents, une fois par trimestre, pour favoriser l'échange, le partage et la convivialité avec les familles. Des thèmes sont proposés en lien avec la vie de l'enfant à la crèche : le sommeil, le repas, le développement psychomoteur, dans un souci de coéducation.
- Des réunions toute l'année : la réunion découverte (pour les nouveaux parents) entre le mois de juin et juillet ; les réunions de rentrée et d'informations dès le mois de Septembre.

<sup>5</sup> Cf fiche adaptation

- L'organisation de temps festifs (spectacles, Noël, la fête de l'été, le carnaval, la fête de la citrouille...), moments d'échanges privilégiés avec les parents. Tous les 2 mois, les parents sont invités à partager un moment festif autour d'un buffet, avec leur enfant et les professionnels.
- Des ateliers parents-enfants, une fois par trimestre minimum. Les parents participent, observent ou proposent une activité, accompagnés du professionnel.

### 3 / Utiliser les outils de communication mis à disposition

**Des outils et des supports qui permettent de renforcer le lien entre la crèche et la maison sont proposés :**

- Le cahier de vie de l'enfant : dans lequel professionnel et parents font vivre le passage de l'enfant à la crèche ainsi que ses évolutions.
- Des panneaux photos actualisés régulièrement et qui permettent de partager les temps forts de la vie de l'enfant à la crèche.



## Communiquer entre professionnels

Établir un cadre de référence commun en équipe est la base sur laquelle se fondent nos pratiques. Des équipes pluridisciplinaires travaillent ensemble et veillent à assurer une cohérence éducative auprès de l'enfant.

Ainsi, les savoir-faire (connaissances, concepts, valeurs, expériences), les pratiques professionnelles (comportement, rôles...) et la posture professionnelle (attitude, opinions...) relèvent de la responsabilité de chacun et permettent une prise de décision cohérente.

Les échanges entre professionnels sont bienveillants et multiples pour viser une cohésion d'équipe.

- Un panneau ou « un espace parents » pour permettre aux familles de se documenter sur un sujet (articles, magazines et bons plans divers).
- Des panneaux d'affichages présentant des informations détaillées sur le fonctionnement de la crèche.
- Des mails envoyés régulièrement aux familles pour les tenir informés de la vie de la crèche.
- Le journal de la crèche : newsletter ou gazette, ce journal reprend les moments forts de la vie des enfants et de la crèche avec la valorisation du projet en cours. Il présente des photos, des articles rédigés par les professionnels de la crèche.
- L'application « crèche connect » qui permet aux parents de consulter à tout moment les activités effectuées par leur enfant à travers des anecdotes et des photos, ainsi que les soins et les repas qu'il a eu.

En pratique, le professionnel doit :

### 1 / Veiller à ses transmissions écrites et orales avec ses collègues<sup>7</sup> :

Les équipes utilisent au quotidien **des supports de transmission** (cahier, classeurs et tablette) qui facilitent une communication efficace entre les professionnels. La traçabilité se révèle un gage de qualité dans la prise en charge des enfants.

Quant aux **transmissions orales**, elles sont brèves, concises et ne relatent que les éléments indispensables à la continuité des soins avant la lecture des transmissions écrites.

<sup>7</sup> Cf fiche pédagogique annexe : les transmissions

Ces transmissions sont effectuées si nécessaire à la prise de poste, au départ et au retour de coupure, à la fin du poste. Les professionnels veillent au quotidien à ne pas évoquer, dans la section, devant les enfants, des éléments qui devraient être abordés à l'écart des enfants.

## 2 / Participer aux réunions d'équipe

Des réunions sont organisées au sein de chaque crèche afin de s'assurer que, lors de l'intégration de nouveaux collaborateurs, cette exigence soit parfaitement intégrée et que, régulièrement, un retour d'expérience permette d'ajuster les pratiques et d'apporter une amélioration continue.

La direction doit organiser **des réunions d'équipe** (véritables leviers de communication dans les équipes) **au minimum une fois par semaine** en vue d'échanger sur les pratiques et de maintenir une qualité d'accueil et d'accompagnement. Au-delà de ces réunions hebdomadaires, le professionnel peut bénéficier de temps d'échanges avec la psychologue, le médecin et autres intervenants.

Enfin la direction échange avec ses équipes lors d'entretiens individuels pour impulser des projets et accompagner l'évolution professionnelle.

## 3 / Bénéficier de formations

Les professionnels participent à **des ateliers pédagogiques mensuels** sur des thèmes variés, pour faciliter la mise en œuvre du projet éducatif et pédagogique. Ces formations permettent de mettre à jour ses connaissances sur le développement du jeune enfant.

De plus, des journées pédagogiques sont organisées dans l'année. Ce sont des moments d'échanges sur les pratiques professionnelles.

## 4 / Partager des temps conviviaux en équipe

Ces temps sont privilégiés pour **préserver la cohésion des équipes**. Des journées à thème (journée du sourire, de la

gentillesse...), des repas, des moments de détente (yoga, massage), des jeux avec un coach sportif... sont organisés régulièrement au sein de nos crèches.



**OUVERTURE SUR  
LE MONDE**





# IMPULSER L'OUVERTURE SUR LE MONDE

Parce que le jeune enfant s'inscrit dans un monde dont il sera demain le citoyen, il est important de considérer l'ouverture sur le monde comme une des missions qui incombent à nos structures d'accueil. Les crèches se doivent d'être des lieux ouverts sur la société, et non à la marge de cette dernière. L'art, l'interculturalité, le partenariat sont autant d'axes sur lesquels nous appuyer pour impulser cette ouverture sur le monde.



## Une meilleure accessibilité à l'art et à la culture pour les tout-petits

Chez people&baby, nous sensibilisons les enfants à la dimension artistique du monde, nous leur offrons une ouverture d'esprit, nous développons leur créativité et nourissons leur imaginaire.

Les activités artistiques proposées dans nos structures s'inscrivent dans plusieurs registres.

En pratique, le professionnel doit :

### 1 / Sensibiliser l'enfant à la musique

- Le professionnel propose la thématique toutes les semaines (sensibilisation à la musique, utilisation d'instruments, intervenants musicaux).
- Les ateliers sont variés et adaptés en fonction de l'âge de l'enfant.
- Le professionnel laisse l'enfant manipuler et découvrir les instruments par lui-même.
- Le professionnel invite les parents musiciens qui sont associés à des activités en fonction des projets de la structure.

### 2 / Éveiller l'enfant aux plaisirs pluri-sensoriels de la création

- Le professionnel fait découvrir à l'enfant un environnement artistique : peindre à la façon de, utilisation de livres d'art, diapositives, rétroprojecteur...
- Le professionnel propose des activités variées : peinture, dessin, collage, modelage, sculpture...
- Le professionnel respecte l'expérimentation de l'enfant et ne donne pas de consigne spécifique dans l'utilisation du matériel.
- Il n'attend pas un résultat mais accompagne l'enfant dans un processus de découverte : « Tu as vu, la peinture coule. Quand on met beaucoup d'eau, le papier se déchire... »
- Le professionnel échange avec l'enfant sur ses créations mais ne les évalue pas : « Tu as mis du bleu, du vert, tu as mélangé les couleurs ... ».
- Les professionnels favorisent le partenariat avec des artistes.





### 3 / Nourrir l'imaginaire

- Les professionnels people&baby sont encouragés à utiliser leurs propres compétences créatives en créant des spectacles à destination des enfants.
- Des ateliers pédagogiques en lien avec l'art et les marionnettes leur permettent de développer leur compétence en la matière.
- À certaines occasions, des compagnies proposant des spectacles pour jeunes enfants sont invitées dans nos structures.



## Une interculturalité vivante et dynamique

La mixité culturelle au sein des structures d'accueil des jeunes enfants est un formidable support à la découverte d'autres cultures et offre une opportunité de favoriser l'ouverture de la crèche aux familles. Par ailleurs, au regard du développement cognitif de l'enfant, la sensibilisation aux langues étrangères dès le plus jeune âge s'avère également pertinente dans la construction de son cerveau et de ses apprentissages futurs.

En pratique, le professionnel doit :

#### 1 / Sensibiliser l'enfant aux langues étrangères

- Le professionnel bilingue lit ou raconte des histoires en langues étrangères.
- Il sollicite les parents afin qu'ils participent à des ateliers dans lesquels ils vont eux-mêmes utiliser leur langue maternelle (lecture d'histoire, chants, comptines, en langue étrangère).

#### 2 / Respecter les différences et favoriser les échanges

- Le professionnel tient compte de la singularité de chaque enfant et respecte sa culture.
- Les équipes organisent des temps festifs avec les familles à diverses occasions pour nourrir les échanges.
- Les parents sont invités à amener à la crèche des supports afin de faire partager leur culture (comptines, photos, livres etc...).



## Un partenariat actif et créatif

**Les structures d'accueil du jeune enfant sont des lieux de vie, accueillant les enfants et les familles. Afin de poursuivre et d'enrichir cette dynamique d'ouverture, l'étape supplémentaire consiste à générer des échanges entre les structures du réseau et avec des partenaires extérieurs.**

En pratique, le professionnel doit :

### 1 / Favoriser les échanges entre les structures

- Le matériel est mutualisé entre plusieurs structures (malle pédagogique).
- Des intervenants peuvent travailler dans plusieurs structures.

### 2 / S'appuyer sur les ressources de l'environnement de proximité

- Les professionnels créent un partenariat avec les bibliothèques et ludothèques des communes. Lorsque cela est possible, le lien avec l'école maternelle est également favorisé et inscrit l'enfant dans une continuité d'accueil.
- Les professionnels entretiennent un partenariat avec les commerçants, les associations, les équipements municipaux (théâtre, cinéma, piscine, école de musique).

### 3 / Entretenir la relation parents/professionnels

- Le professionnel invite les parents dans la structure : accueil au sein de la section, temps festifs, café parents, immersion des parents dans la vie quotidienne de

la structure, sollicitation des compétences parentales pour animer des ateliers...

- Le professionnel est attentif aux besoins du parent : il peut lui proposer des rencontres individuelles et des rencontres à thèmes avec le psychologue ou les autres intervenants (psychomotricien, médecin...). Des articles et des magazines sont à sa disposition, dans un espace parents matérialisé.

### 4 / Soutenir la relation parent/enfant

- Partenariat PMI, CMPP, CAMPS lors d'accueil d'enfants en difficultés sociales ou en situation de handicap.



NATURE



# SENSIBILISER À LA NATURE

Il est important pour nous de sensibiliser les enfants à la beauté et aux richesses de la nature, ainsi qu'aux enjeux de sa préservation.



## La nature au service du développement de l'enfant

Les professionnels people&baby utilisent la nature pour offrir des activités et des expériences variées pour l'enfant, en vue d'un développement harmonieux en lien avec son environnement.

En pratique, le professionnel doit :

### 1 / Favoriser les expériences motrices en extérieur

- Le professionnel propose des sorties quotidiennes.
- Il permet à l'enfant d'explorer les éléments de la nature. Des obstacles comme les troncs d'arbre, les racines, sont bien plus intéressants que des parcours moteurs !
- Il laisse l'enfant exercer sa motricité sans consigne.
- Il nomme les sensations que l'enfant peut ressentir sur son corps (le vent, le froid, le soleil) et grâce à ses sens (le chant des oiseaux, les feuilles des arbres, la texture de l'herbe).

### 2 / Offrir des expériences sensorielles à l'enfant

- Le professionnel utilise ce que nous offre la nature pour proposer des expériences sensorielles (toucher du sable, de la terre, sentir des fleurs, écouter le chant des oiseaux, ou toucher l'herbe).



- Il aide l'enfant à mettre du « concret » sur son monde imagé (voir et entendre les oiseaux dont les professionnels ont l'habitude de lui parler et de lui montrer sous forme d'imagiers ou d'histoires, par exemple).
- Le professionnel aménage des espaces de jeux d'eau pour permettre à l'enfant de vivre des expériences : il écoute le son de l'eau qui s'écoule, il ressent le contact de l'eau sur la peau, il expérimente les notions de poids et de dimension à travers le transvasement, il observe les reflets de l'eau en fonction de la lumière.
- Il propose à l'enfant de prendre soin d'une plante. L'enfant est sensibilisé à ses besoins nutritionnels, (l'expose au soleil, la vaporise, essuie les feuilles avec un chiffon doux).
- Le professionnel propose du jardinage, avec des pots de fleurs ou dans le potager.
- Il organise des temps de patouille (terre + eau) dans les coques de manipulation.
- Il propose des séances de manipulation d'éléments naturels (cailloux, pommes de pin, marrons, brindilles, feuilles d'arbre).
- Il anime des ateliers modelage, avec l'argile, le sable mouillé, le sable à modeler.

- Le professionnel aménage l'espace, pour permettre à l'enfant de jouer avec l'ombre de son corps et la lumière naturelle.
- Il veille à ce que la décoration prenne en compte le soleil pour jouer avec ses reflets. Du papier vitrail découpé est collé aux fenêtres offrant un éclairage naturel, coloré, au sol. (Les bébés se déplacent vers ce rond lumineux et observent la lumière se projetant sur leurs mains). Des miroirs sont fixés pour renvoyer la lumière naturelle vers des espaces plus sombres. Des mobiles réfléchissants sont disposés pour renvoyer la lumière dans diverses directions en fonction de nos mouvements.

### 3 / Développer des expériences de sérénité

**Être en extérieur oxygène le cerveau et la verdure a un effet apaisant sur notre état interne. Nous associons donc les sorties à la relaxation pour souffler, crier, sentir, ressentir et mettre son corps en mouvement. La nature permet également à l'enfant (comme à l'adulte) de libérer des tensions.**



## Une approche pédagogique en lien avec la nature

**Nous pensons que jouer avec les éléments naturels est une manière de nous connecter à la nature, de vivre à son rythme et d'être sensibilisé à son importance.**

En pratique, le professionnel doit :

#### 1 / Prendre le temps

**L'observation de la nature apprend à l'enfant la patience.**

- Le professionnel propose à l'enfant d'observer la croissance d'une plante en partant d'une simple graine.
- Il invite l'enfant à observer les modifications de la nature liée aux saisons. Les saisons

- Le professionnel organise la journée pour offrir des sorties quotidiennes (pour les structures munies d'un jardin) ou pour jouer avec des éléments naturels au sein de la crèche.
- Le professionnel est attentif à ce que l'enfant puisse découvrir et expérimenter la nature avec plaisir, sans consigne.
- Il prévoit du matériel simple (verres en plastique par exemple), afin que l'enfant puissent s'adonner à des transvasements ou autres jeux avec des cailloux, de l'herbe, des fleurs.
- Conscient de l'importance pour l'enfant de s'oxygéner et de renouveler l'air ambiant, le professionnel veille à aérer les pièces plusieurs fois par jour .
- Il propose des ateliers de respiration aux enfants, à travers des exercices de relaxation et de souffle (souffler sur un brin d'herbe, sentir une fleur).



constituent des repères temporels pour l'enfant. Il peut observer des feuilles de couleurs différentes selon la saison (vertes en été, oranges en automne, en décomposition en hiver).

- Il nomme les aliments lors des repas, au marché et à l'aide des imagiers, pour pointer la diversité des aliments que nous consommons en fonction des saisons.
- Il crée un dialogue avec l'enfant en partant de l'observation de la nature. Le professionnel le sensibilise aux cycles des saisons, au temps qui passe, et l'aide à comprendre le lien avec son environnement.

## 2 / Accompagner l'enfant dans la compréhension de son environnement

**Pour accompagner l'enfant dans la connaissance de lui-même et de sa place dans l'environnement, les professionnels proposent des expériences variées avec la nature et ceux qui agissent sur elle.**

- Les équipes créent des partenariats avec les professionnels de la nature : ornithologues, cultivateurs, paysagistes pour partager leur passion avec les enfants.
- Les professionnels proposent d'aller à la rencontre des producteurs : au marché, dans les jardins, dans une serre pour donner du sens à ce que perçoit l'enfant, entre ce qu'il a dans son assiette et sa provenance.
- Les professionnels animent des ateliers de découverte du goût et de la nature.
- Les professionnels utilisent aussi le livre comme support de découverte et de compréhension, même si rien ne remplace le contact direct avec la nature.

## 3 / Intégrer la nature dans les aménagements

**Dans les crèches people&baby, nous invitons la nature à faire partie de notre quotidien.**

- Le professionnel aménage l'extérieur comme l'intérieur (mobiles en pommes de pin et branchages, jardinières, potager, plantes d'intérieur).
- Il veille à ses achats (meubles et jouets en bois pour éviter le plastique).

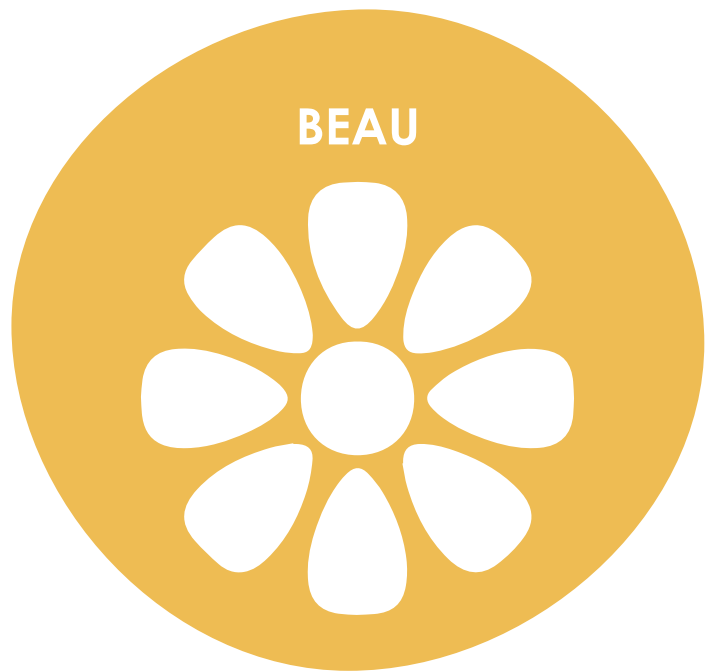
- Il invite les plantes en section (effet bienfaisant).
- Il propose des éléments naturels en jeux libres (pommes de pin, écorces, parcours sensoriels naturels).

## 4 / Accompagner l'enfant à prendre soin du vivant

**Prendre soin d'une plante, d'un animal, c'est donner goût à l'enfant de s'occuper d'un être vivant, le responsabiliser en prenant conscience de l'importance de ses actes dans son environnement : l'eau, le soleil, la nourriture sont indispensables à la survie de la plante et de l'animal.**

- Le professionnel propose des pots de fleurs ou plantes aromatiques aux enfants qui souhaitent s'en occuper.
- Il intègre un animal ou un insecte dans la structure pour observer l'évolution et le cycle de la vie (phasmes, poissons, larves de coccinelle ou de papillons, lapins, poules selon les lieux).







# LE BEAU

La petite enfance est fondatrice dans la construction de l'identité d'une personne, en effet durant cette période, les façons de parler, d'agir, ce que nous faisons avec l'enfant ou devant lui, va littéralement participer au câblage de son cerveau. Le cerveau humain se structure donc littéralement avec son environnement. Il est donc essentiel de nourrir le cerveau du jeune enfant qui est en demande d'expériences en interagissant positivement avec l'enfant et en le laissant explorer le monde et son environnement immédiat. Très tôt, le sens du beau se manifeste chez l'enfant, parallèlement au sens musical, c'est pourquoi l'esthétique est une notion à laquelle nous sommes particulièrement attentifs chez people&baby.

**Le beau est ce qui plaît à l'œil, ce qui provoque des émotions. A travers les émotions, l'enfant ancre en profondeur tout apprentissage fait au cours de la petite enfance.**

Pour cela, les espaces et les ambiances sont travaillés afin d'offrir des lieux de vie sereins, invitatifs, suscitant la curiosité et propices à l'expérimentation et la découverte constante. Les couleurs, les formes, la disposition des meubles, le choix du matériel, leur mise en scène, l'ambiance lumineuse et sonore, l'harmonie, sont autant d'éléments qui influencent l'humeur et le comportement des enfants et des adultes.

**L'environnement est donc réfléchi, apprenant, soigné, propre, renouvelé. C'est un espace où enfants et adultes se sentent bien, entourés de bonnes vibrations car tout est HARMONIEUX : les matériaux sont nobles, les volumes sont à l'échelle de l'enfant, les couleurs sont douces et coordonnées.**



## Le matériel mis à disposition

Le choix du matériel et leur mise en scène sont des leviers pour les professionnels afin de répondre aux besoins d'exploration et d'expérimentation des enfants, en suscitant leur intérêt et leur curiosité. L'environnement a une influence réelle sur le bien-être de l'enfant et cela passe à la fois par la posture des professionnels et par l'attention accordée à l'aménagement des espaces. La mise en scène est un défi quotidien pour la créativité des enfants et des professionnels en crèche. En mettant du matériel différent chaque jour, nous offrons de nouveaux chemins d'exploration inattendus. Le sens du beau n'est pas le résultat mais le plaisir sensoriel, découlant du choix parmi plusieurs éléments proposés.

En observant les réactions des enfants, le professionnel apprend d'eux chaque jour pour nourrir de nouvelles idées et ajouter des matériaux dans une recherche active et évolutive. Associés à des professionnels bienveillants, disponibles et positionnés à hauteur d'enfants, la mise à disposition de matériel renouvelé permet aux enfants de jouer sereinement, sans être en recherche permanente des bras de l'adulte.



## En pratique, le professionnel doit :

- Limiter les jouets en plastique.
- Utiliser des objets recyclés tels que les boîtes d'œufs, les rouleaux d'essuie-tout, les bouteilles vides (sans étiquette)...
- Mettre à disposition des éléments naturels tels que des galets, rondins de bois, branches, feuilles, vrais fruits et/ou légumes, herbes aromatiques.
- Varier les matières en utilisant du tissu, du bois, des plumes... jusque dans les livres mis à disposition.
- Choisir du matériel en fonction des capacités des enfants.
- Proposer du matériel combinable, en utilisant des contenants (bols, paniers, brouettes...)
- Renouveler le matériel mis à disposition

toutes les semaines ou l'associer avec d'autres éléments.



## La nature en crèche

Les plantes offrent une belle occasion de créer un environnement naturel et apaisant. La verdure permet de réduire l'anxiété, le stress et favorise le bien-être. Les plantes dépolluantes aident à améliorer la qualité de l'air en réduisant la quantité de polluant présent dans la pièce. En prenant soin des plantes, les enfants apprennent la fragilité des êtres vivants, ainsi que leur évolution au fil du temps et des saisons.

En pratique, le professionnel doit :

- Mettre des plantes, non toxiques<sup>1</sup>, dans l'espace de vie, à portée des enfants pour qu'ils puissent les toucher, les sentir, les observer et en prendre soin lors d'un rituel.



## La mise en scène des espaces

L'espace est un langage et l'enfant dialogue avec lui à travers la découverte et ses mouvements. C'est une relation à trois : Adulte / Enfant / Environnement. Les espaces de jeu ne sont jamais statiques et sont à chaque instant façonnés par les activités des enfants, en même temps qu'ils sont induits par les agencements harmonieux, créés par les professionnels.

En pratique, le professionnel doit :

- Mettre et remettre en scène les espaces de jeu plusieurs fois par jour, pour renouveler l'intérêt de l'enfant, l'inviter au jeu et s'adapter aux capacités évolutives des enfants.
- Sélectionner 2 à 3 types de matériel, en plusieurs exemplaires et combinables entre eux (12 contenants identiques + 12

<sup>1</sup> Par exemples : La fougère de Boston/ Le chlorophytum comosum ou plante araignée/ Le bambou/ Le thym

- Jeter le matériel dégradé.



- Utiliser des plantes et des éléments naturels lors d'ateliers (observation de la croissance des plantes, la création de jardins fleuris ou potager, plantation de lentilles...).
- Utiliser des plantes, herbes, fleurs et épices pour enrichir les sens et créer une ambiance olfactive agréable<sup>2</sup>.
- Mettre des plantes purificatrices en salle de vie pour améliorer la qualité de l'air, en plus d'aérer 2 fois par jour.

objets recyclés ou naturels, identiques, par exemple, pour un groupe de 8 enfants).

- Veiller à une installation esthétique du matériel pour susciter l'émerveillement de l'enfant et nourrir son jeu.
- Penser à l'harmonisation des couleurs (2 à 3 couleurs : les complémentaires, les couleurs froides, les couleurs chaudes, le noir et blanc, les couleurs terres, ou les phosphorescents avec des couleurs neutres).
- Proposer plusieurs ateliers/ installations complémentaires, en simultané (1 atelier manipulation/ 1 atelier moteur).
- Organiser l'espace pour que chaque atelier soit facilement accessible et visible par les enfants.

<sup>2</sup> Les feuilles de thé/ Les herbes aromatiques/ Les fleurs séchées/ Les épices/ Les fruits séchés/ Les pots-pourris naturels



## L'ambiance

L'environnement beau est constitué par le binôme du son et de la lumière, deux agents qui peuvent influencer fortement le bien-être de l'enfant au sein de l'espace quotidien. Ces ambiances offrent aussi des expériences variées pour l'enfant, qui est dans une recherche permanente de nouveauté

### 1. Sonore

La musique est un outil pédagogique qui a une influence sur l'ambiance, l'humeur et le comportement des enfants et des adultes.

C'est pourquoi, elle est pensée en terme de durée, de moment et pour sa qualité harmonique.

En pratique, le professionnel doit :

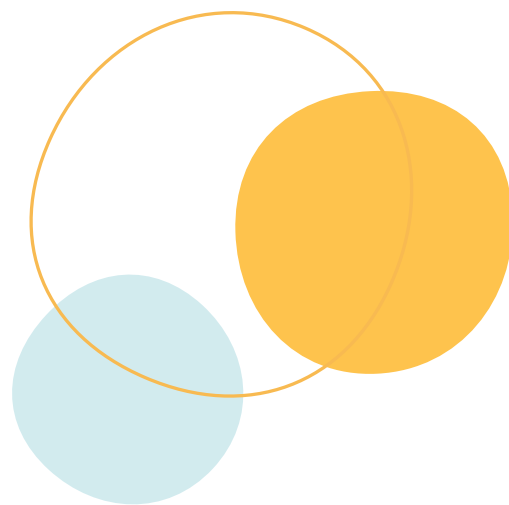
- Diffuser de la musique sur des moments clefs de la journée, en fonction de l'ambiance qu'il souhaite créer (relaxante, créative, invitant aux mouvements, ritualisée...).
- Alternier entre la musique et les temps de silence pour éviter la surstimulation.
- Eteindre la musique quand il lit une histoire ou quand le groupe devient bruyant, pour éviter de surcharger l'ambiance sonore.
- Choisir des musiques instrumentales variées<sup>3</sup> pour créer des ambiances musicales associées à des ateliers créatifs.
- Diffuser des musiques et chants du monde entier lors de danses et comptines.
- Exclure les musiques de dessins animés (Walt Disney, Pixar et autres).
- Sélectionner des musiques pour leur diversité et richesse musicale. La radio est interdite pour éviter les publicités et autres propos inadaptés.
- Parler à voix basse pour ne pas altérer l'ambiance sonore créée.

### 2. Lumineuse

La luminosité joue sur notre bien-être : trop forte, elle éblouit et stimule ; tamisée, elle apaise la vue ; éteinte, elle offre des sources de jeux d'ombres.

En pratique, le professionnel doit :

- Eteindre la lumière au maximum lorsqu'il fait jour.
- Utiliser la lumière pour jouer sur les ambiances, notamment lors des ateliers : bleu, verte, rouge... et créer un nouvel environnement à explorer.
- Profiter des rayons du soleil pour installer devant les fenêtres des filtres transparents, de couleur, des petits miroirs ou des mini boules à facettes, qui se refléteront sur le sol.



<sup>3</sup> Par exemples : Jean-Sébastien Bach/ Ludovico Einaudi/ Claude Debussy/ Yo-Yo Ma/ Camille Saint-Saëns/ Erik Satie/ Wolfgang Dauner/ Philip Glass/ Maurice Ravel

# 5

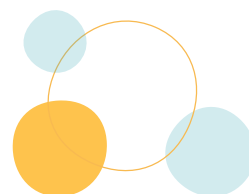
## Le rangement et la remise en scène

**Apprendre à trier et ranger les objets est une étape essentielle dans le développement de l'enfant pour l'aider à se repérer dans l'espace et à structurer sa pensée. Le rangement maintient également un espace ordonné, harmonieux, limitant les chutes. Le rangement est une étape du jeu dans lequel l'enfant intègre le cycle de toute activité. Chaque enfant participe à son rythme. Il comprend mieux ainsi la fin d'une activité.**

En pratique, le professionnel doit :

- Inviter l'enfant à ranger avec lui, sans le forcer (par exemple en proposant sous forme de jeu aux enfants de mettre dans un grand bac tous les jouets qui sont au sol, l'adulte les trie dans un second temps).

- Ranger le matériel dans des caisses identifiées par une photo sur celle-ci et le meuble (Une photo de rondins de bois sur la caisse permet aux enfants de savoir dans quelles caisses ranger les rondins. Une photo sur le meuble permet de savoir où se range la caisse de rondins).
- Trier le matériel pour que tous les éléments de dinette soient au même endroit, que les livres soient dans l'espace livres pour permettre à l'enfant de retrouver le matériel dont il a besoin quand il en a besoin.
- Renouveler le matériel pour toujours susciter l'intérêt de l'enfant.



# 6

## Les affichages en crèche

**Nous soignons les affichages en crèche afin qu'ils soient esthétiques, visibles, clairs et percutants pour compléter la communication orale.**

En pratique, le professionnel doit :

- Limiter les affichages à un seul mur, en section, pour éviter la surstimulation et la pollution visuelle.
- Afficher les dessins, photos et écriteaux, à l'aide de cadres et/ou de câble en acier ou corde associés à des pinces à linge en bois, ou encore sur des panneaux dédiés ou réalisés proprement, à la main, avec des éléments naturels<sup>4</sup> (branches, feuilles d'arbre, tableau en liège...)
- Donner du sens aux réalisations des enfants en y associant un petit texte sur le sens de l'activité et des enfants en train de la réaliser.
- Renouveler les affichages chaque mois et veiller que les anciens soient à jour dans les informations transmises.
- Exclure les affichages à titre commercial (Walt Disney, Pixar, Marvel...) car nous ne souhaitons pas faire de publicité ni cautionner le consumérisme.
- Afficher des documents rédigés informatiquement, en utilisant le correcteur d'orthographe si nécessaire
- Placer les affiches concernant les parents, à leur hauteur, et celles à but pédagogique, à hauteur d'enfants
- Prévoir un affichage en harmonie avec l'identité de la crèche.

<sup>4</sup> Des mobiles en bois flotté/ Des fissages naturels avec laine, branches, feuilles, fleurs/ Des guirlandes de feuilles séchées/ Des mobiles d'oiseaux/ Des suspensions de pommes de pin/ Des herbiers

# ANNEXES



# RÉFÉRENTIEL BIENVEILLANCE

Au cœur du projet  
« le sens de l'enfance »

## NOTRE ENGAGEMENT

Nous sommes tous engagés et responsables au quotidien du **respect des enfants** accueillis dans nos crèches.

Dans nos pratiques, le respect est une posture d'accueil permanente car la considération de l'autre en tant qu'individu à part entière commence par le respect sous toutes ses formes : respect des origines, des convictions, des valeurs éducatives, des potentialités, des acquisitions...

Nous sommes garants de l'intégrité des enfants que nous accueillons : ne pas porter atteinte, c'est ne pas blesser l'autre ni physiquement, ni psychologiquement.

Nous avons tous le souci de bien faire et **notre responsabilité est également engagée dans la vigilance apportée aux comportements professionnels** afin qu'ils restent dans les bonnes pratiques et les postures attendues.

La responsabilité qui est la nôtre est en premier lieu celle de préserver l'enfance. Il est alors impératif de penser nos actes, nos paroles, dans ce souci-là. Cela nécessite une connaissance de la petite enfance, de ses particularités et de se former en permanence à ses questions.

Nous devons pouvoir agir en connaissance de cause et répondre de nos actes.

**En inscrivant la bienveillance au cœur de notre projet « le sens de l'enfance » nous exigeons que ces valeurs soient portées par tous\*.**

La bienveillance s'exprime dans une qualité d'écoute, aussi neutre que possible, sans jugement. Cette écoute permet d'entendre ce qui nous est dit, de le recevoir et de s'y adapter avec empathie.

Dériver vers des pratiques non-bienveillantes, c'est dériver doucement vers des formes variées de maltraitance. C'est pourquoi, nous devons quotidiennement interroger nos capacités bienveillantes à l'égard de ceux que nous accueillons.

\* Une vidéo est associée à cette charte.



## LE CADRE DES LOIS :

Responsabiliser chacun dans cette démarche, c'est aussi avoir conscience du cadre des lois qui encadrent ces bonnes pratiques et postures bienveillantes, avoir conscience de nos droits et de nos devoirs.

Divers documents existent afin de clarifier à la fois les droits des enfants (déclarations des droits des enfants 1989) et rappeler/informer ce qui est puni par la loi :

- **La loi de 1945**, relative à la création de l'aide sociale à l'enfance, construit le système français de la protection de l'enfance.
- **Le 10 juillet 1989**, la loi relative à la protection des mineurs et à la prévention des mauvais traitements est votée. Elle a pour effet de redéfinir et de soutenir le travail des professionnels de l'enfance.
- **Le 20 novembre 1989**, la Convention Internationale des Droits de l'Enfant, proclamée par l'Assemblée générale de l'Organisation des Nations Unies, énonce au travers de 54 articles les droits fondamentaux de l'enfant.

*Texte intégral :*

<http://www.humanium.org/fr/convention/texte-integral-convention-internationale-relative-droits-enfant-1989/>

- **La loi du 2 janvier 2004**, relative à l'accueil et à la protection de l'enfance prévoit, entre autre, la création de l'ONED (l'Observatoire National de l'Enfance en Danger) ainsi que de nouvelles dispositions relatives au signalement des actes de maltraitance par les professionnels soumis au secret.
- **La loi du 5 mars 2007**, réforme la protection de l'enfance et confie au conseil général la responsabilité d'assurer le recueil, le traitement et l'évaluation des informations préoccupantes relatives aux mineurs en danger.







# LES ESPACES SOCLES

# LES ESPACES

Chez people&baby, 5 espaces sont définis pour répondre aux besoins individuels des jeunes enfants au sein d'un collectif. L'enfant qui en éprouve le besoin peut à tout moment de la journée, accéder à l'espace de son choix, sous le regard bienveillant de l'adulte.



## Ces espaces sont toujours :

- Mis en scène  
=> pour donner envie.
- En libre accès pour l'enfant (sans barrière)  
=> pour répondre aux besoins du moment.
- Avec des objets en nombre  
=> pour favoriser l'imaginaire.
- Avec des objets en plusieurs exemplaires  
=> pour permettre l'imitation et faciliter des relations positives.
- Avec du matériel de qualité (jeux complets, non dégradés)  
=> pour cultiver l'intérêt, le goût de l'esthétisme et le respect du matériel.
- Adaptés et évolutifs en fonction du développement des enfants  
=> pour répondre aux besoins de chacun.
- Identifiables pour l'enfant (tapis, affiche...)  
=> pour offrir des repères visuels.

## Les professionnels people&baby veillent donc à l'aménagement des espaces

- Aménager des espaces où l'enfant peut voir l'adulte (et inversement), assurant une sécurité affective.
- Mettre en scène les espaces en disposant la dinette à table et les poupées dans des lits par exemple.
- Mettre à disposition uniquement les jeux adaptés aux besoins des enfants = ne pas mettre tous les jeux de la crèche à disposition.
- Renouveler les jeux dans les espaces pour les adapter aux compétences de l'enfant et susciter l'envie.
- Autoriser le déplacement des jeux en dehors des espaces pour permettre la combinaison des jeux.
- Accueillir le détournement des jeux pour favoriser la créativité de l'enfant.
- Ranger les jeux dans les espaces, plusieurs fois par jour, pour épurer la salle de vie et relancer le jeu.
- Laisser en permanence les jeux à disposition des enfants et ce jusqu'à la fermeture de la structure.

## La liberté de l'enfant

- Laisser l'enfant libre dans ses jeux = pas de consigne ni d'intervention dans son jeu pour lui permettre de découvrir, de manipuler et de faire ses propres expériences.
- Laisser l'enfant utiliser l'objet comme il le souhaite (exemple : le livre devient un pont, la courgette un pistolet...) pour développer son imagination, sans limite.
- Prôner un rythme ralenti pour déclencher l'observation, la contemplation, la rêverie, et développer l'imagination.

## Une disponibilité

- Observer, jouer, animer, accompagner, orienter, sécuriser tel un « phare ».
- Garantit la sécurité physique et affective de l'enfant, par une présence au sol et un accompagnement verbal ou non.
- S'adapter aux propositions de l'enfant en prenant part à son jeu.

## Encourager et valoriser

- Encourager l'enfant dans ses propositions et ses expériences créatives pour valoriser son estime de lui-même.
- Prendre en compte l'enfant en respectant son rythme de développement.
- Faire confiance à l'enfant en ayant conscience de ses capacités.
- Cultiver l'imaginaire de l'enfant en l'accompagnant dans le développement de sa créativité.

## Cultiver sa créativité

- Orienter le regard de l'enfant pour susciter son intérêt.
- Inviter l'enfant à s'exprimer plutôt que de lui offrir des solutions toutes prêtes pour l'aider à trouver des solutions ingénieuses à des situations difficiles.
- Permettre à l'enfant de répéter ses actions plusieurs fois car il apprend et maîtrise son geste dans la répétition.

# L'aménagement des espaces

## L'espace comme les grands

Les enfants utilisent cet espace pour développer leur imaginaire et revivre les événements qu'ils ont observés ou vécus dans leur quotidien.

Pour cela nous proposons :

**Des objets du quotidien pour jouer à la poupée ou à la dinette.**

**Le professionnel :**

- Recycle les boîtes de lait, de café, les bouteilles, les gels douche, les shampoings pour les proposer à l'enfant dans les meubles à dinette ou poupée.
- Met à disposition des aliments réalistes (de taille, de forme et de couleur réelle : pas de mini aliment).
- S'assure que la quantité de matériel correspond à l'intérêt des enfants (peu de dinette chez les 18 mois et davantage chez les 3 ans).
- Place le meuble de dinette en îlot pour permettre à l'enfant de tourner autour du mobilier et offrir une multitude de possibilités de jeux. Il n'est pas obligé de tourner le dos à l'adulte lors de son jeu, favorisant son sentiment de sécurité à tout moment.
- Laisse l'enfant découvrir, détourner l'objet sans intervenir et sans le diriger ou conduire son jeu.
- Prend une part active au jeu de l'enfant pour valoriser sa créativité.

**Une malle à déguisements.**

**Le professionnel :**

- Met à disposition des vêtements usagés (chaussures, chapeaux, chemises, foulards, pochettes, portemonnaies) pour développer l'imaginaire et la créativité de l'enfant.
- Décore l'espace de miroirs.
- Laisse l'enfant jouer à imiter l'adulte, un personnage, un animal, sans interpréter.

**Un garage ou une ferme**

**Le professionnel :**

- Met à disposition un garage avec des voitures ou une ferme avec des animaux.
- Pose le jeu sur un meuble bas, pour que l'enfant ait une vue sur l'intérieur du garage ou de la ferme.

**Divers matériels d'imitation**

**Le professionnel :**

- Propose un établi ou du matériel de bricolage.
- Fourni des ustensiles de nettoyage (balayette, pelle, chiffon, éponge).
- Met à disposition un nécessaire de jardinier (mini bêche, chiffon, vaporisateur) pour nettoyer les feuilles des plantes.

## L'espace ressource

**Les objets familiers appartenant à l'enfant l'aident à se ressourcer et à se sécuriser. Avec l'accompagnement de l'adulte, ils apportent réconfort et sérénité.**

**Le professionnel :**

- Met à disposition le doudou, la tétine, un objet ou un jouet de la maison, l'album photos de sa famille (parents au bureau, la fratrie, les grands parents, les animaux).
- Propose un panier individuel ou une caisse pour permettre le déplacement des objets de cet espace vers un autre espace si l'enfant le désire.
- Veille à ne pas coller les photos au mur pour permettre à l'enfant de s'en saisir et de les emporter dans d'autres espaces.
- Prend en compte les émotions de l'enfant et l'aide à libérer ses tensions. Aménage l'espace pour que l'enfant y trouve réconfort et sécurité (coussin, lumière douce).
- Invite l'enfant à enlever sa tétine lorsqu'il parle et à poser son doudou lorsqu'il joue, mange, et se nettoie.

## L'espace livres

**Le livre est un support à l'imaginaire en évoquant un monde réel ou inventé, et en construisant des images mentales. C'est un lien de partage et d'exploration en groupe.**

**Le professionnel :**

- Met à disposition des livres dans les salles de jeu, dès le plus jeune âge afin qu'ils puissent les découvrir et les manipuler.
- Choisit la matière du livre en fonction des capacités de l'enfant : livres cartonnés, en tissus, en papier glacé, en bois (les livres de la bibliothèque sont conservés hors de

- portée des enfants et lus par l'adulte).
- Veille à la qualité des supports (les livres abîmés sont réparés ou jetés).
- Permet à l'enfant de porter le livre à la bouche car il découvre l'objet à travers tous ses sens.
- Aménage l'espace avec des coussins et un tapis pour veiller au confort de l'enfant.
- Pense cet espace aussi comme un lieu de détente, de rêverie et de relaxation avec des objets tels que des lumières d'ambiance, des coussins, des foulards.
- Se positionne dos au mur lorsqu'il lit des histoires, pour lui permettre d'avoir un regard sur toute la pièce.
- Raconte des histoires tous les jours.
- Veille à son intonation dans la lecture (chuchotement, grosse voix) pour susciter l'attention de l'enfant et le transporter dans un monde imaginaire.
- Laisse l'enfant prendre son temps et ne rien faire. Le rythme de la collectivité peut parfois s'avérer trop rapide pour lui et il apprécie pouvoir flâner à sa guise.

## L'espace moteur

**La motricité permet à l'enfant de maîtriser son corps, de coordonner ses gestes et de trouver son équilibre. Elle assure le bien-être de l'enfant.**

### Le professionnel :

- Met à disposition des modules en mousse ou structure motrice ou bloc moteur.
- Adapte le matériel en fonction des compétences de l'enfant.
- Utilise les tapis pour la motricité du bébé. Les transats ou les gros coussins ne doivent pas être utilisés plus de 10 minutes par jour par le bébé.
- Enlève les chaussettes du bébé et de l'enfant en apprentissage de la marche pour l'aider à s'agripper au sol et ressentir des sensations.
- Autorise la prise de risque de l'enfant pour renforcer sa confiance en lui.
- Laisse l'enfant exercer sa motricité à son

rythme (ne pas forcer à grimper).

- Permet à l'enfant de répéter ses actions pour maîtriser ses gestes.
- Veille à avoir un aménagement modulable pour changer le parcours au fil des mois en fonction de l'évolution de l'enfant.
- Propose de sortir tous les jours pour exercer sa motricité sur des parcours naturels.
- Permet à l'enfant de commencer dans le sens de son choix (monter le toboggan par les marches ou la pente, pas de sens dans le parcours). Si deux enfants sont en face à face, le professionnel demande au premier d'attendre pendant que le deuxième descend.
- Veille à réguler le nombre d'enfant dans l'espace moteur.
- Propose une activité motrice s'il y a plus de 8 enfants dans l'espace moteur : danse, yoga des animaux, jardin de la structure.

## L'espace manipulation

**Manipuler permet à l'enfant d'exercer sa motricité fine, de développer son esprit de déduction et sa créativité.**

### Le professionnel :

- Met à disposition des puzzles complets ou pâte à modeler ou Kappla ou Légo.
- Propose une table et/ou un tapis pour permettre la manipulation.
- Pense l'aménagement pour permettre à plusieurs enfants de jouer en même temps, en présence de l'adulte, et favoriser ainsi la coopération
- Laisse l'enfant explorer à son rythme et faire ses propres expériences.
- Renouvelle le matériel proposé dans cet espace pour susciter l'intérêt et les expériences de l'enfant.





# LE REPAS

# LE REPAS

Outre la satisfaction d'un besoin vital, le repas doit être considéré comme un temps de plaisir, de partage et de découverte. Il nécessite la participation active de l'enfant dès son plus jeune âge.

La confiance accordée à l'enfant et l'observation des signaux qu'il émet vont permettre à l'adulte de comprendre quand il a faim et d'identifier peu à peu ses préférences.

Pour le bébé, la faim est une réalité intense et immédiate : en répondant à sa demande lorsqu'il manifeste sa faim, l'adulte lui permet de développer sa confiance en lui et en son environnement. Lorsque l'enfant grandit, le repas pris en commun permet de vivre des expériences de socialisation et de partage.

## Les objectifs :

- ▶ Répondre à un besoin.
- ▶ Susciter l'envie et le plaisir.
- ▶ Faciliter et favoriser la convivialité.
- ▶ Encourager l'expérimentation et les découvertes de l'enfant.
- ▶ Accompagner le repas au rythme de l'évolution de l'enfant.

## Mise en œuvre concrète

### D'un point de vue matériel :

Quel que soit son âge, l'enfant doit avoir une position confortable.

#### Dans les bras ou assis à table

- Pour les plus petits, le repas est pris dans les bras de l'adulte.
- Lorsque l'enfant commence à manger à la cuillère, le repas peut être pris en face à face, l'adulte devant être installé à la même hauteur que l'enfant.
- Le système de double cuillère est mis en place pour viser l'autonomie de l'enfant et son plaisir de faire seul.
- Lorsque l'enfant peut s'asseoir seul, il peut s'installer sur une chaise à condition que ses pieds touchent le sol, ce qui lui évitera les sensations désagréables de perte d'équilibre.

#### Dans un environnement calme

- Penser l'environnement du repas, notamment le volume sonore qui doit demeurer acceptable.

- 1 table pour 6 enfants pour permettre une prise en charge plus individualisée.
- Les tables sont réparties dans l'espace et non rassemblées pour favoriser l'intimité.

#### Avec une table accueillante

- L'installation d'une nappe, d'une décoration rend le repas festif et joyeux.
- Les verres d'eau et le pain sont à table dès le début du repas.
- Tous les aliments sont donnés en même temps sous forme de plateau repas.
- Un chariot repas à proximité de l'adulte pour éviter de se lever.

### La posture de l'adulte :

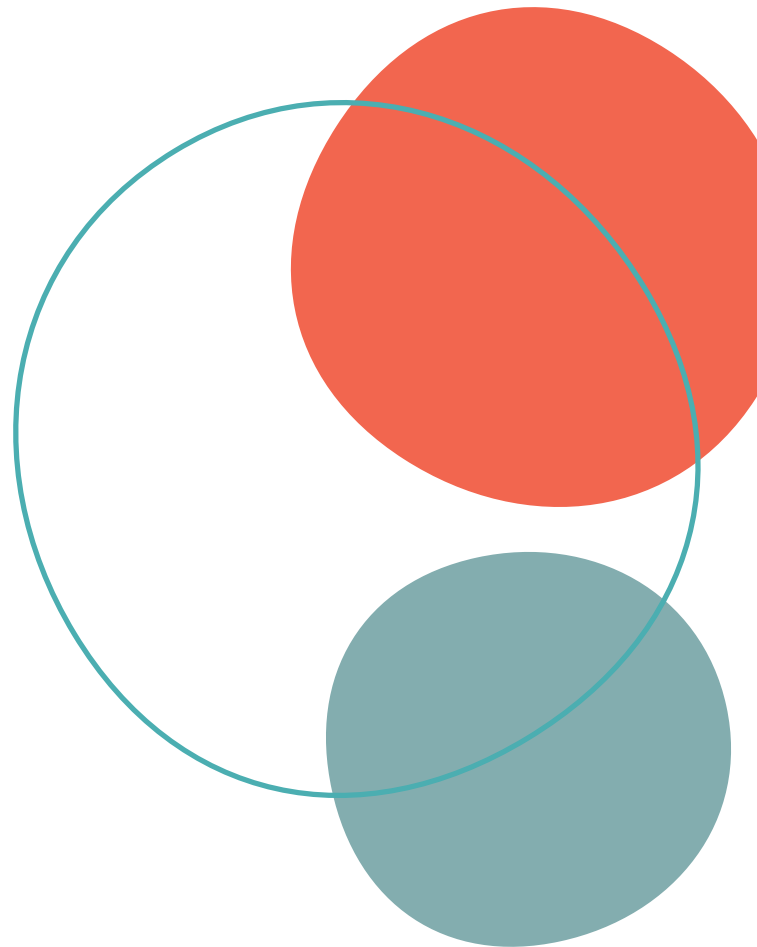
#### Garder son calme en toute circonstance :

- Le professionnel donne le biberon au bébé dans les bras, en le regardant. Il doit voir le visage de l'enfant pour favoriser une relation. Le professionnel ne doit pas donner le biberon en laissant l'enfant dans le transat.
- Pour les plus petits, un adulte donne à manger à un seul enfant à la fois.
- 1 professionnel reste auprès des enfants qui ne mangent pas pour les aider à patienter par des chansons, histoires, ou marionnettes à doigts.
- 1 professionnel est assis à table avec 6 enfants maximum.
- Le professionnel sert les enfants en restant assis, à table, face aux enfants.
- Le système de plateau repas est utilisé : tous les aliments sont proposés en même temps sur un plateau compartimenté avec l'eau et le pain dès le début du repas. Et ce pour favoriser l'autonomie de l'enfant,

respecter son rythme et permettre une meilleure disponibilité de l'adulte accompagnant.

- Les enfants plus grands se servent avec l'aide de l'adulte.
- L'adulte est centré sur l'éveil des sens de l'enfant (goûter, toucher avec les doigts, sentir, nommer les aliments, mélanger les aliments entre eux).
- L'adulte parle aux enfants à sa table, les regarde, les encourage, les invite à parler du repas (« Tu aimes ? », « C'est sucré ? »).
- L'adulte coupe les aliments devant l'enfant pour lui permettre de voir le produit brut (découper la pomme à table devant les enfants, par exemple).
- L'enfant peut manger avec ses doigts, la cuillère ou la fourchette, quel que soit son âge.
- Le professionnel l'encourage à manger seul et l'aide si besoin avec le système de la double cuillère ou fourchette.
- L'enfant plus grand participe au dressage de la table pour favoriser la responsabilisation et le développement de l'autonomie.

- L'adulte veille à l'introduction alimentaire en suivant ce que le parent a déjà donné à son enfant.
- Le professionnel n'impose pas à l'enfant de dire « merci ». C'est par imitation de l'adulte, qui utilise les règles de politesse, que l'enfant va les intégrer.
- L'adulte accepte que la table, le sol et l'enfant se salissent, processus indispensable dans l'apprentissage de l'autonomie.







# LE SOMMEIL

# LE SOMMEIL

Le sommeil a un rôle fondamental dans le développement moteur et psychique de l'enfant. En effet, c'est au cours des temps de sommeil que le cerveau va consolider les découvertes que fait l'enfant. Ainsi, lorsque le bébé montre des signes évidents de fatigue, c'est qu'il n'est plus en capacité d'intégrer de nouveaux éléments dans son cerveau et qu'il doit se « déconnecter ».

Par ailleurs, les rythmes sommeil-veille se mettent en place progressivement au cours des premiers mois de la vie. Chaque enfant est différent et la maturation du sommeil variable. Il y a de gros dormeurs et de petits dormeurs, des couches tôt, des couches tard et chacun doit bénéficier de la qualité et de la quantité de sommeil dont il a besoin.

## Les objectifs :

- ▶ Répondre à un besoin physiologique.
- ▶ Garantir la sécurité physique et affective de l'enfant.
- ▶ Mettre en place un cadre sécurisant et des repères.
- ▶ Respecter le rythme individuel de chaque enfant.

sommeil en proposant à l'enfant d'installer son lit).

- Les lits sont espacés pour permettre à l'adulte de s'asseoir entre 2 couchettes.

## La posture de l'adulte

**En amont des siestes, l'observation des enfants doit permettre de proposer la sieste au moment opportun. Ainsi, le professionnel veille à :**

- Être attentif aux signes de fatigue (frottement des yeux, bâillements, agitation...) et y répondre.
- Répondre de manière individualisée. Un enfant qui n'a pas sommeil (arrivée tardive à la crèche, petit dormeur ...) n'est pas couché en même temps que les autres, sa sieste est décalée<sup>1</sup>.
- Instaurer des rituels collectifs ou individuels.
- Proposer des séances de relaxation aux enfants pour les aider à se détendre et à s'endormir plus facilement.
- Accompagner l'enfant et adapter sa voix, en parlant calmement.
- Faire des gestes lents et ajuster son comportement au contexte qu'il souhaite instaurer.
- Mettre des mots sur ce qu'il se passe : « je vais te coucher et untel sera là pour toi quand tu te réveilleras ». Le professionnel lui donne ainsi de la visibilité, après son sommeil, pour le rassurer.
- Proposer toujours un temps de transition dans les bras, pour détendre le bébé avant d'être installé dans son lit.

## Mise en œuvre concrète

### D'un point de vue matériel :

**Le sommeil s'apparente à un lâcher-prise voire à une séparation pouvant être compliquée à vivre pour l'enfant. Dès lors, il est important de créer une atmosphère propice à l'endormissement :**

- Un lit attiré, sans tour de lit, ni couverture, ni oreiller, ni matelas surélevé (sauf prescription médicale).
- Une musique douce, le doudou, la tétine.
- Une douce pénombre pour instaurer un certain calme et assurer une surveillance visuelle des enfants (voir la coloration de la peau de l'enfant).
- Le passage du lit à barreaux à la couchette ne s'effectue pas en fonction de l'âge mais tient compte du développement de chaque enfant. Le transat ne doit pas être utilisé comme un lit.
- La salle de sieste est installée en amont, afin de ne pas relancer une dynamique de jeu au moment de l'endormissement (viser l'autonomie et aider à s'approprier le lieu de

<sup>1</sup> le début de l'après-midi est propice à la somnolence. Sur le plan chrono biologique, cette période se révèle être le moment le moins favorable à une bonne activité cérébrale. Ce creux intellectuel des 13/14h favorise l'endormissement à tout âge.

- Prendre en compte son propre état interne pour éviter de transmettre ses tensions à l'enfant.
- Accorder un geste, un mot à chaque enfant pour marquer d'une manière agréable le début de la sieste.
- Rester auprès des enfants et se déplacer en fonction des besoins de chacun.
- S'installer dans des espaces opposés pour sécuriser tous les enfants.
- Limiter les échanges verbaux avec ses collègues.
- Ne pas réveiller un enfant qui dort.
- Lever un enfant qui n'a pas sommeil.
- Répondre aux pleurs des enfants, en les levant, en les prenant dans les bras, en restant près d'eux.



# LE SOIN

## LE SOIN

Le soin est un moment de relation privilégié où l'enfant et l'adulte sont dans une proximité. Dans un lieu collectif, les soins offrent l'occasion d'un temps individualisé. Le soin comporte aussi bien le changement de la couche que le nettoyage des yeux ou du nez. Les gestes techniques doivent être connus mais la relation demeure indispensable pour mener un soin auprès du jeune enfant.

### Les objectifs :

- ▶ Répondre à un besoin physiologique.
- ▶ Apporter un confort à l'enfant.
- ▶ Développer une image positive chez l'enfant en prenant soin de lui.
- ▶ Créer une relation de confiance.

### Mise en œuvre concrète

#### Les outils :

- Un plan de change, avec un tapis de change à hauteur d'adulte pour une posture adéquate.
- Un plan de change avec des escaliers pour favoriser l'autonomie de l'enfant et préserver le dos du professionnel.
- Le matériel à proximité : vêtements, couches, produits... pour éviter les allers-venus et favoriser une relation posée.
- Les rituels : en ritualisant le temps de soin, l'enfant peut anticiper. Ainsi, il sait ce qu'il va se passer pour lui et il se sent alors sécurisé.
- Un jouet médiateur : doudou ou poupée permet à l'adulte de montrer le soin sur un objet connu de l'enfant avant de lui prodiguer. Le jouet est aussi un récepteur des émotions de l'enfant (« je vois que tu as peur, regarde ! je le fais sur moi et après c'est à ton tour » dit le doudou).
- Un placard en hauteur pour ranger les produits d'entretien.
- Un placard en hauteur pour ranger les médicaments.

#### La posture de l'adulte :

##### Prendre soin

**En prenant soin de lui, le professionnel aide l'enfant à avoir une estime de lui-même. L'enfant apprend à être autonome dans le soin de son propre corps.**

#### Le professionnel :

- Met à disposition des miroirs dans la section pour que l'enfant puisse se regarder, se découvrir.
- Met à disposition des gants humides pour les enfants, après les repas.
- Apprend à l'enfant à se moucher seul en ayant les mouchoirs à disposition.
- Essuie délicatement le nez qui coule chez le bébé, en le prévenant.
- Range les produits de soin en hauteur pour la sécurité de l'enfant.
- Effectue un change 3 fois par jour, en fonction des besoins individuels des enfants. Le change n'est pas systématique ni intégré dans un planning type.
- Change tout vêtement qui serait mouillé par une couche débordante, un lavage des mains, ou suite au repas.

#### Anticiper

**Le professionnel anticipe le temps du soin en prévenant l'enfant.**

#### Pour prévenir l'enfant, l'adulte :

- S'approche de l'enfant. Il ne demande pas tout haut au groupe « qui a fait caca ? » et ne sent pas les fesses des enfants par respect de sa personne.
- Rentre dans son jeu pour attirer son attention.
- Se met à sa hauteur,
- Le regarde dans les yeux.
- Lui donne une information claire et précise (« tu viens avec moi s'il te plaît, je vais changer ta couche »).
- Attend sa réponse verbale ou non verbale (un regard, un sourire, les bras qui se tendent).
- Prend le bébé dans les bras, en mettant une main sous ses fesses, une main derrière sa tête et en le tenant proche de son corps.
- Tend la main à l'enfant qui marche, ou marche à sa hauteur.
- Explique à l'enfant ce qu'il va faire ou le montre sur le doudou. (L'enfant ne doit pas être surpris par le geste de l'adulte).

## Favoriser la relation

### Pendant le soin, le professionnel :

- Parle à l'enfant en le regardant.
- Explique ses gestes, sans exagérer. C'est l'occasion de parler de ce que l'enfant peut ressentir dans son corps (« tu as des frissons, tu as froid ? », « je vois que tu as mal quand je nettoie tes fesses, je vais faire doucement et te mettre de la crème »).
- Veille à rester centré sur l'enfant dont il s'occupe et éviter les échanges entre adultes.

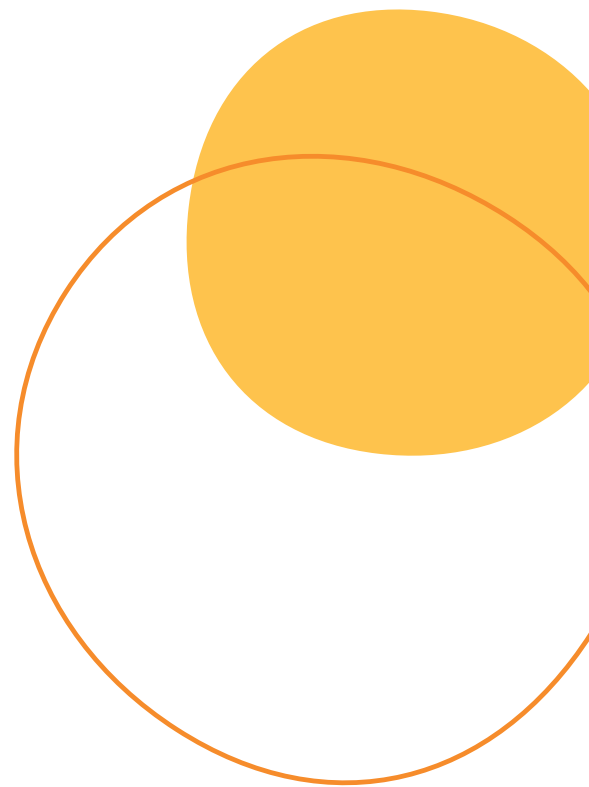
### Viser l'autonomie

**Tout au long du soin, l'enfant doit être acteur de son corps et des actes prodigués.**

### Le professionnel :

- Favorise le change debout pour l'enfant qui marche.
- L'invite à se déshabiller seul.

- Lui propose de se nettoyer seul à l'aide d'un gant mouillé à l'eau tiède, aussi bien pour le visage que pour le change. Pour le plus jeune, l'adulte accompagne son geste dans un même mouvement.
- Accepte le choix de l'enfant : son refus de changer sa couche maintenant, l'envie d'y aller avec un autre collègue, le besoin de prendre un jouet lors du soin... Accepter ses choix, c'est l'aider à prendre confiance en lui et à faire confiance aux autres.
- L'accompagne à surmonter un moment parfois désagréable (Babyhaler, soins du nez...), et le considère en tant qu'individu.





# LES TRANSMISSIONS



# LES TRANSMISSIONS

Les transmissions sont un temps de relations privilégiées entre les parents et les professionnels. Elles sont déterminantes dans l'établissement de la relation de confiance avec les familles et favorisent l'individualisation de la prise en charge. Les transmissions avec les familles s'effectuent le matin et le soir ainsi que sur l'application *Crèche Connect* qui est un outil numérique complémentaire, en lien avec notre projet génération durable. Le parent peut se connecter à *Crèche Connect* via son téléphone personnel, après avoir installé l'application et consulter les informations de la journée de manière sécurisée grâce à un code d'accès personnel. La télétransmission se fait une à deux fois par jour, le midi et/ou le soir.

## Les objectifs :

- ▶ Assurer une continuité entre les espaces éducatifs (famille et crèche).
- ▶ Respecter les besoins individuels de l'enfant.
- ▶ Adapter nos pratiques en fonction des informations fournies par la famille.
- ▶ Mettre en avant les bénéfices de l'accueil en crèche pour l'enfant.
- ▶ Créer et faire vivre une relation de confiance tout en mettant en avant son professionnalisme.

## Mise en œuvre concrète

### Les outils :

- Une présentation explicite aux parents de l'intérêt des transmissions dès la période familiarisation et au cours de la réunion de parents.
- L'application **Crèche Connect**.
- Des affichages (photos, newsletters, communication sur les événements...).
- Une organisation pensée en équipe (qui reste auprès du groupe, qui fait les transmissions, comment s'organise la fin de journée pour les enfants qui partent le plus tard...).

## La posture de l'adulte

### À l'accueil

#### Le professionnel :

- Invite le parent à entrer dans la salle de vie et si nécessaire à le rejoindre au sol pour assurer une continuité de présence et sécuriser les enfants. S'adresse tour à tour au parent et à l'enfant pour les accueillir ensemble.
- Se met à la hauteur de l'enfant pour lui dire bonjour.
- Veille à sa communication non verbale (sourire et posture).

- Permet au parent de prendre le temps de se séparer et l'accompagne si besoin.
- Prête attention aux propos du parent et note les informations importantes à destination de ses collègues. Est attentif à la communication non verbale du parent s'il perçoit une interrogation ou un mécontentement et en parle posément.
- Questionne le parent si des informations lui manquent et n'hésite pas à le solliciter en cas de besoin car il est l'expert de son enfant.

### Dans la journée

#### Le professionnel :

- A son arrivée, sur **Crèche Connect**, prend connaissance des informations essentielles concernant chaque enfant et le groupe, et n'émet pas de commentaire sur les familles ou les enfants.
- Notifie dans l'application les informations incontournables de la journée de l'enfant : ses jeux, son état émotionnel, ses interactions avec les autres enfants et les soins qui lui ont été apportés. Toute atteinte à l'intégrité physique ou au bien-être de l'enfant dans la journée et les soins apportés doivent être notés en détail.
- Observe l'enfant dans ses jeux, ses relations, son développement, afin d'être en mesure de parler de lui de manière positive à ses parents.
- Optimise les temps de sieste pour renseigner l'application **Crèche Connect** afin de ne pas s'interrompre dans ses interactions avec les enfants.

### Au départ

#### Le professionnel :

**se pose toujours la question du quoi dire, pourquoi, comment ?**

- Invite le parent à s'asseoir dans la salle de vie (au sol ou sur une chaise) et peut

continuer son atelier pendant l'accueil des familles pour donner plus de visibilité sur les propositions éducatives et partager un moment convivial.

- Reste à hauteur de l'enfant pour faire les transmissions.
- Accompagne la transition auprès de l'enfant (lui laisse quelques minutes pour finir son jeu/le montrer à son parent).
- Aide le parent à comprendre certaines réactions de son enfant (enfant qui ne veut pas partir, bébé qui se détourne...).
- Met en mots la vie de l'enfant à la crèche et pas seulement les informations physiologiques qui sont disponibles sur **Crèche Connect** (par exemple : il n'est pas nécessaire de détailler le menu car cette information est disponible sur l'application).
- Axe ses transmissions sur les anecdotes de vie quotidienne ainsi que sur les temps d'atelier de l'enfant. Sur **Crèche connect** : privilégier les photos de l'enfant dans son jeu ou en atelier plutôt que des photos posées et s'en servir comme support de transmission pour valoriser les compétences de l'enfant.
- Emploi du vocabulaire adapté pour faciliter la compréhension du parent (pas de sigles, ni de jargon professionnel).
- Valorise les éléments positifs et aborde sans jugement les difficultés éventuelles.
- Veille à respecter une discrétion professionnelle et met en avant les formations suivies, les projets du groupe...
- Demeure dans une communication professionnelle et limite les échanges d'ordre personnel avec les familles. Propose au parent de reparler ultérieurement ou avec un autre professionnel si besoin est.
- Accepte que des parents se satisfont du bien-être de leur enfant comme seule transmission.



# LA FAMILIARISATION

# LA FAMILIARISATION

Au regard des nouvelles connaissances sur le jeune enfant, nous savons désormais que le schéma de familiarisation progressif ne répond pas à ses besoins. En effet, c'est la répétition d'une action qui permet à l'enfant de comprendre les événements qui se produisent. Par ailleurs, les parents constituant « le port d'attache » de leur enfant, nous considérons que leur place est déterminante dans le bon déroulement de cette toute première étape d'entrée à la crèche. Nous avons donc élaboré un schéma de familiarisation basé sur la répétitivité des séances afin de nous recentrer sur les besoins de l'enfant et de sa famille..

## Les objectifs :

- ▶ Permettre à l'enfant de trouver pendant plusieurs jours des repères similaires en terme d'espace, de temps et de relation
- ▶ Donner de la visibilité au parent sur la vie de la crèche
- ▶ Établir une relation de confiance parents/ enfant/ professionnels

## Mise en œuvre concrète

### Les outils :

- Une fiche explicative à l'attention des parents à leur remettre dès l'inscription de leur enfant.
- Une check liste à compléter par l'accueillant et la directrice pour clarifier la répartition des tâches.
- Une trame d'entretien pour favoriser les échanges entre parents et professionnels.

### Le déroulement :

#### Planifier La familiarisation sur les temps les plus opportuns :

- Les bébés peuvent être accueillis à toute heure, en fonction de leur rythme.
- Les moyens-grands peuvent être accueillis entre 9h30 et 12h30 ou entre 14h et 17h (avec possibilité de prendre le repas ou goûter avec les enfants, accompagné de son parent).

#### Points de repères sur 5 jours

##### 1<sup>er</sup> jour :

Accueil des parents avec leur enfant sur une durée comprise entre 1h30 et 3 heures.

- Visite guidée de l'établissement :

présentation détaillée des espaces dédiés à l'enfant et au parent.

- Présentation de la crèche, des horaires et des professionnels : déroulement d'une journée, concept de référence et de relais.
- Organisation du déroulement de la période à venir de familiarisation : planification, trame d'entretien, échange sur l'enfant.
- Le parent investit l'espace de vie avec son enfant pour lui permettre une imprégnation de l'ambiance, du lieu, parmi les enfants.
- Le professionnel permet au parent et son enfant d'observer un temps, pendant qu'il retourne auprès du groupe. Le professionnel revient auprès du parent 15 min avant son départ pour répondre aux éventuelles questions.
- 2 familles peuvent être accueillies en même temps pour développer des relations sociales entre elles.

##### 2<sup>ème</sup> et 3<sup>ème</sup> jour :

Accueil de l'enfant et de son parent sur une durée comprise entre 1h30 et 3h, dans le même créneau horaire que la veille, afin que l'enfant revive certaines émotions, dans un contexte identique.

- Présentation des valeurs de l'équipe : écoute, bienveillance, disponibilité, respect de l'histoire de la famille, ouverture...
- Présentation des concepts de travail : respect des besoins et du rythme de l'enfant, importance de la liberté motrice, liberté des apprentissages.
- Poursuite des échanges au sujet de l'enfant : si les parents sont prêts, l'accueillante peut changer la couche ou donner un biberon.
- Repas ou goûter de l'enfant dans la structure donné par le parent ; questions éventuelles du professionnel.
- Le professionnel permet au parent et son enfant d'observer un temps, pendant qu'il retourne auprès du groupe. Le professionnel

revient auprès du parent 15 min avant son départ pour répondre aux éventuelles questions.

**4<sup>ème</sup> et 5<sup>ème</sup> jour :** *Accueil identique de l'enfant sur ces 2 journées de 9h30 à 15h30, sans le parent, afin de lui proposer de vivre ces nouvelles émotions 2 fois de suite, dans les mêmes conditions et les mêmes repères. Le parent restera 30 min à 1h en fonction des besoins de l'enfant.*

- Intégrer dans ces 2 jours des informations supplémentaires si cela n'a pas été abordé précédemment, comme l'organisation des repas, certains conseils sanitaires, les conditions favorables à l'accueil du matin (l'enfant arrive changé, habillé, ayant bu son biberon).
- Évoquer les transmissions du matin et du soir, les retrouvailles, les rassurer en évoquant les échanges permanents d'informations et la cohérence indispensable des actions des membres de l'équipe.

**La semaine suivante, si les parents peuvent s'organiser : possibilité d'accueillir l'enfant en petite journée, sur les mêmes horaires et si cela n'est pas réalisable, l'enfant sera accueilli dans le cadre des horaires contractualisés.**

## La posture professionnelle

**Le professionnel doit :**

- Se rendre disponible en début d'accueil pour le parent et son enfant.
- Prévenir le parent qu'après ce temps d'échanges suit un temps d'observation et d'imprégnation de son enfant, en section.
- Informer le parent qu'il pourra poser toutes ses questions à la suite de ce temps d'observation.
- Gérer le groupe en activité sous le regard du parent.
- Prendre le temps de répondre aux questions du parent.
- Veiller à accompagner la famille sans jugement.
- Être attentif à ne pas donner de conseil mais seulement expliquer le déroulement et les pratiques en crèche.
- Respecter la confidentialité.
- Rester souple et adaptable pour s'ajuster au plus près des besoins de l'enfant et de sa famille.



# L'OPPOSITION

# L'OPPOSITION

Vers l'âge de 18 mois / 2 ans, l'enfant développe ses capacités motrices et langagières. Il commence à affirmer plus clairement ses choix et à vouloir « faire tout seul ». Son comportement, plutôt coopératif jusqu'alors, se modifie et son opposition se matérialise à la fois par le « non » et par des actions qui prennent le contre-pied des demandes de l'adulte.

Or, afin d'accompagner le jeune enfant au quotidien, il est nécessaire de se rappeler que l'opposition du jeune enfant n'est qu'un outil pour lui permettre d'accéder au JE. Nous pouvons ainsi affirmer que l'opposition est un moyen, pas une fin. À terme, il s'agit pour l'enfant de se différencier de l'adulte et d'accéder peu à peu à son autonomie.

Par ailleurs, la non-satisfaction de ses besoins peut déclencher chez lui des réactions émotionnelles importantes. Nous savons aujourd'hui que ces « tempêtes émotionnelles » auxquelles l'enfant est soumis sont dues à son cerveau immature en cours de développement et non à une quelconque prédisposition de caractère plus ou moins « facile ».

## Les objectifs :

- ▶ Permettre à l'enfant d'exprimer ses émotions, son avis.
- ▶ Accompagner la frustration et ses manifestations.
- ▶ Mettre en place un cadre sécurisant et des repères.
- ▶ Garantir la sécurité physique et affective de tous les enfants.
- ▶ Respecter le rythme individuel et les besoins de chaque enfant.

## Mise en œuvre concrète

### L'aménagement des espaces :

Des espaces de jeux aménagés en libre accès permettent à l'enfant de mettre en œuvre cette autonomie vers laquelle il tend.

Ainsi, trouver du matériel adapté à ses besoins, pouvoir faire le choix d'un jeu ou d'un autre, circuler librement d'un espace à un autre, sont des paramètres qui facilitent le bien-être de l'enfant en répondant à ses besoins. (cf fiche péda « les espaces socles »).

### La relaxation :

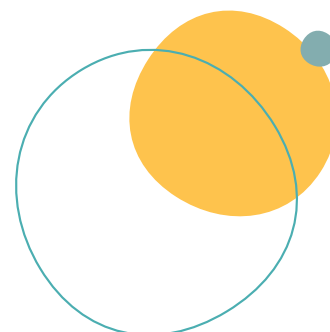
Proposer à l'enfant des activités et des rituels autour de la relaxation permet de diminuer le niveau général de stress et de trouver un

état de bien-être et de calme. Il est pertinent d'instaurer la pratique quotidienne de ce type d'exercice afin de favoriser dans la structure un climat apaisé dont enfants et adultes bénéficient conjointement. (cf guide de mise en œuvre atelier Zen et fiches Zen ).

### La posture de l'adulte :

#### Garder son calme en toute circonstance :

L'imitation de l'adulte participe au développement de l'enfant. L'enfant regarde et imite l'adulte en face de lui. Si le professionnel s'énerve et élève la voix, l'enfant va se comporter à l'identique. Un rapport de force qui n'a pas lieu d'être va alors s'instaurer au détriment de la relation adulte/enfant. Lorsque l'enfant manifeste sa colère, le professionnel accueille d'abord verbalement cette émotion (« je vois que tu es en colère ») puis propose son aide à l'enfant (« tu veux ton doudou, tu veux venir dans mes bras un moment »). Le professionnel accompagne l'enfant jusqu'à son apaisement. En cas de besoin, le professionnel sollicite un collègue pour prendre le relais auprès de l'enfant.





### Laisser une marge de manœuvre :

Il ne s'agit pas de « céder » mais de permettre à l'enfant de trouver une issue à la situation en lui proposant un choix : *« nous allons rentrer dans la salle maintenant mais si tu veux, tu peux rester un petit moment de plus dehors pour ranger les voitures avec Alexandra ; ensuite, tu rentreras avec elle »*.

### Observer les signes :

La faim, la fatigue, l'excitation, la détresse sont autant de signes annonciateurs. Le professionnel doit y être attentif et répondre aux besoins que l'enfant manifeste. Un enfant trop fatigué a besoin de repos ; si ce besoin n'est pas comblé, son comportement va rapidement s'en ressentir. L'enfant sera forcément moins à l'écoute de vos demandes.

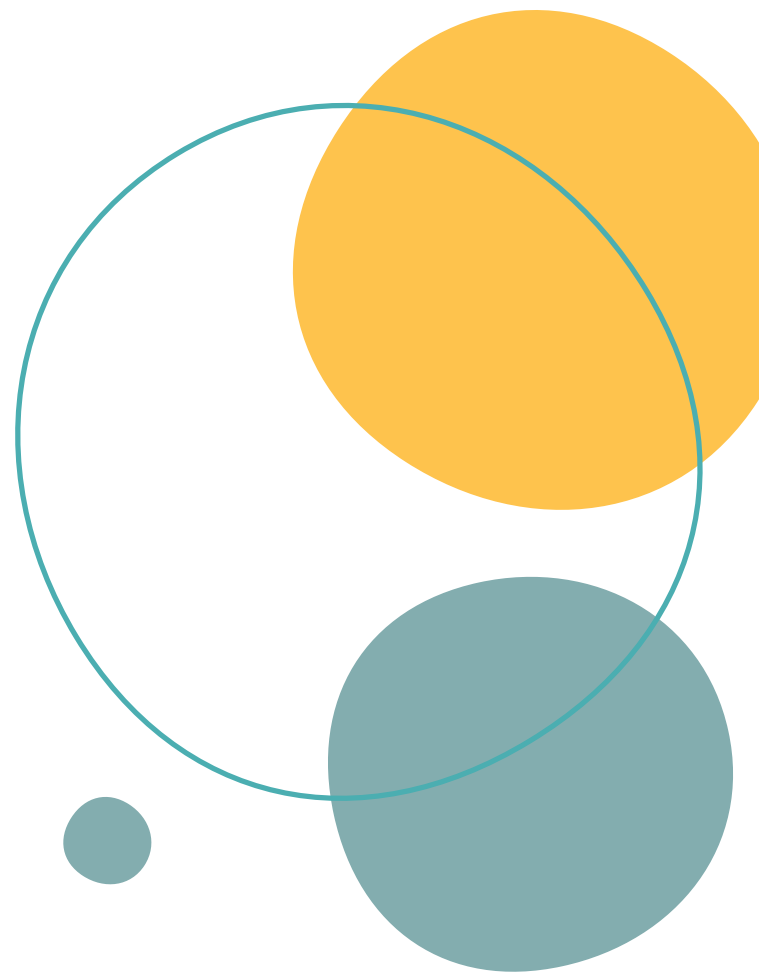
### Rendre l'enfant acteur :

Mettre la table avec l'adulte, aller chercher le doudou d'un autre enfant, donner un stylo à un adulte, sont autant de petites missions dont l'enfant raffole et qui le mobilisent sur un registre positif.

Cette responsabilisation valorise l'enfant et nourrit sa confiance en lui.

### Limiter les interdits :

Un trop grand nombre d'interdit ne permet pas à l'enfant de satisfaire ses besoins d'exploration et de découvertes. Les interdits nécessaires à la construction de l'enfant sont liés au cadre du « vivre ensemble » (on ne fait pas mal à l'autre).





# LES CONFLITS ENTRE ENFANTS

# LES CONFLITS ENTRE ENFANTS

Avant 5 ans il est très difficile pour un enfant de canaliser ses émotions et de gérer sa frustration. De plus, les jeunes enfants cherchent à satisfaire des besoins qu'ils ne sont pas toujours en capacité d'exprimer.

Ainsi, dans la collectivité, de nombreuses situations peuvent être source de conflits et de tensions : dispute autour d'un jouet, bousculade au cours des déplacements, emprunt malencontreux d'un doudou ou d'une tétine, difficultés de communication, faim et fatigue... Ces altercations ne sont pas toujours faciles à comprendre et à gérer pour les professionnels.

## Les objectifs :

- ▶ Prévenir et accompagner les conflits entre enfants.
- ▶ Prendre en compte leur développement émotionnel et relationnel.
- ▶ Comprendre l'impact de la posture professionnelle sur leur comportement.

## Mise en œuvre concrète

### Aménagement des espaces et mise en scène des jeux :

Un aménagement adapté et un environnement riche limitent les sources de conflits. Pour ce faire, le professionnel veille à :

- Observer le groupe pour adapter les espaces et les jeux en fonction du développement et des centres d'intérêts des enfants.
- Créer des espaces semi-cloisonnés par des meubles, favorisant le jeu en petit groupe.
- Agrandir les espaces suscitant l'intérêt des enfants pour éviter une promiscuité génératrice de conflits.
- Choisir des meubles bas et les disposer éloignés des murs pour permettre aux enfants de se positionner autour du meuble et d'être ainsi en interaction les uns avec les autres tout en ayant l'adulte dans leur champ de vision.
- Créer des espaces qui invitent au jeu autonome en mettant en scène dinette, garage ou autres espaces de jeux.

- Réaménager régulièrement les espaces au regard de l'évolution du groupe.
- Aménager un espace ressource confortable et sécurisant dans l'espace de vie où les enfants peuvent venir se reposer d'eux mêmes.
- Créer une cabane, une cachette permettant à l'enfant d'être à l'écart du groupe tout en restant dans la salle.
- Renouveler la mise à disposition des jeux et ranger les espaces au cours de la journée.
- S'assurer que les jouets sont adaptés (en bon état, pour la bonne tranche d'âge) et en plusieurs exemplaires, accessibles aux enfants (à leur hauteur, caisse ouverte).

### Organisation de la journée

**L'organisation de la journée doit être pensée en fonction des besoins des enfants.**

**Une attention toute particulière doit être accordée au temps de transitions au cours desquels de nombreuses émotions se manifestent, souvent suivies de passage à l'acte. Au cours de la journée, l'équipe :**

- Crée des petits groupes en utilisant tous les espaces.
- Limite les consignes et les interdits.
- Favorise les activités permettant la détente, la décharge de tension (chanson pour crier, danse et course des animaux, balles de papier à jeter...) et l'expérimentation.
- Propose au maximum des petits moments individuels (faire un puzzle, aider à ramener des gants...).

- Repère les signes de fatigue et de faim des enfants et respecte leur rythme biologique.
- Anticipe et organise les transitions (fin d'une activité, changement de salle, déplacement collectif...).
- Utilise des livres pour parler de différentes situations.

## La posture de l'adulte :

### Bienveillance mutuelle et communication :

Les enfants apprennent en imitant les adultes. La façon dont les professionnels s'adressent les uns aux autres et aux enfants est donc primordiale. De plus, l'agressivité est souvent liée à la frustration que peuvent ressentir les enfants qui n'ont pas encore accès au langage.

#### Pour le professionnel, il s'agit :

- De parler bas pour limiter le bruit.
- De rester au sol au maximum pour limiter les déplacements, source d'agitation et d'insécurité (et notamment lors des transitions, du rangement et de l'accueil).
- D'être un modèle identificatoire bienveillant en s'adressant à tous avec respect et politesse.
- De repérer les signes annonciateurs (il jette un jouet, serre les poings...).
- D'utiliser la communication positive.
- D'utiliser la communication gestuelle associée à la parole ou des images qui peuvent permettre aux enfants même très jeunes de s'exprimer et d'être compris.
- De se positionner en tant que « phare », disponible et visible pour les enfants.
- De se positionner à divers endroits de la salle pour éviter l'effet attroupement autour d'un groupe d'adultes. Trop d'enfants au même endroit, dans un petit espace, génère des tensions et des conflits.
- D'être conscient de son propre état

émotionnel et de passer le relais si besoin.

## Accompagnement du conflit

**Lors d'un conflit, le professionnel s'occupe des deux enfants concernés. Il est nécessaire d'accueillir et d'accompagner les émotions jusqu'à leur terme.**

#### Afin d'y parvenir le professionnel va :

- Poser des mots sur les émotions des enfants et sur ce qui vient de se passer « *Je vois que tu es en colère car Paul a pris ton doudou, tu peux lui dire non* », « *Paul je vois que tu as très envie de jouer avec le doudou de Loane, mais elle veut le garder avec elle* ».
- Consoler l'enfant qui a été blessé : lui faire un câlin, une caresse, le soigner si nécessaire.
- Développer l'empathie en sensibilisant l'enfant aux émotions et aux besoins des autres, sans attendre forcément de réponse de sa part : « *Paul, pourquoi Loane pleure d'après toi ? De quoi a-t-elle besoin ? Je crois qu'elle veut garder son doudou et peut-être avoir un câlin, tu veux que je te fasse un câlin Loane ?* ».
- Poser les interdits si nécessaire. « *C'est interdit de mordre, de taper...* ». Ne jamais punir, ni mettre au coin, ni isoler l'enfant car son cerveau immature ne lui permet pas de réfléchir à ses actes. Il vit le moment présent. Se souvenir qu'à cet âge-là il n'y a pas d'intention de nuire. Lui demander de dire pardon n'a donc aucun sens pour lui.
- Proposer des alternatives aux actes : aller chercher un autre jeu, faire du troc, jeter des boules de papier, taper sur le mur...
- Proposer des outils de communication : « *Loane, tu lui dis non (en associant le signe)* », « *Paul, tend la main ou donne un jouet à Loane pour lui dire que tu veux jouer avec elle* ».
- Rester présent pour aider les deux enfants à jouer ensemble si besoin.

## Les transmissions auprès des parents

### Si l'événement est isolé :

Les professionnels notent l'incident dans les transmissions en précisant les circonstances et les soins prodigués à leur enfant si nécessaire. Les faits sont relatés le plus simplement possible aux parents et peuvent être accompagnés d'informations sur le développement des enfants et des relations dans un groupe (l'absence de langage oral, l'envie d'imiter un autre enfant et donc d'avoir son jouet, la fatigue éventuelle..).

### Si l'événement est récurrent :

#### **Le parent de l'enfant physiquement atteint :**

Préciser au parent le plan d'action mis en place pour lui signifier que l'équipe prend en compte cette situation et met des actions de remédiation en place (réorganisation des espaces, attention portée aux temps de transitions, mise en place d'activités permettant de mieux gérer les émotions..).

#### **Le parent de l'enfant qui répète des passages**

**à l'acte :** Informer la famille que l'équipe ne parlera plus systématiquement des incidents, mais fera un bilan en fin de semaine sur les éventuelles difficultés. L'objectif étant de valoriser l'enfant au quotidien sur ce qui se passe bien et non de parler en permanence de ce qui peut poser problème dans son comportement.





# LES TEMPS FESTIFS

## LES TEMPS FESTIFS

Les temps festifs sont importants dans la vie de la structure puisqu'ils permettent aux enfants et adultes de partager un moment de plaisir et d'émotions. Les temps festifs, proposés par l'équipe, créent un lien entre l'extérieur et la structure, aidant l'enfant à comprendre le monde qui l'entoure.

Les diverses fêtes calendaires sont l'occasion de s'amuser, de diversifier les propositions et d'enrichir les expériences faites par l'enfant. Cependant, chaque événement doit être pensé pour qu'il prenne sens pour l'enfant. Nous savons que l'enfant découvre son environnement en étant acteur, en utilisant l'ensemble de ses sens, mais il ne le comprend qu'à travers les liens que fait l'adulte.

### Les objectifs :

- ▶ Partager un moment de plaisir.
- ▶ Étonner l'enfant et lui faire vivre un moment merveilleux et d'enchantement.
- ▶ Vivre de nouvelles expériences.
- ▶ Découvrir et comprendre le monde qui l'entoure.
- ▶ Impulser une dynamique au sein de la structure : les fêtes rythment la vie, créent du lien entre les individus, sont l'occasion de temps de partage et développent les relations, créent des repères dans le temps.
- ▶ S'ouvrir sur le monde en diversifiant les propositions culturelles.

- D'être visible pour l'enfant à chacun des moments.
- De verbaliser ce qui est fait et pourquoi, de manière simple.
- De se rappeler pourquoi et pour qui nous faisons cette fête.
- De choisir des thèmes suscitant l'intérêt et la curiosité de l'enfant. (Que le spectacle soit réalisé par l'équipe ou produite par une troupe extérieure).
- D'avoir une attention pour l'enfant et ses émotions durant le spectacle, la fête, out tout autre événement regroupant un grand nombre de personnes.

### Donner du sens

**Le professionnel veille à créer du lien entre la structure et l'extérieur. Donner du sens ne signifie pas forcément faire cette fête et encore moins parler de religion.**

**Ainsi, pour veiller à ce plaisir partagé, nos actions sont :**

- De suivre les fêtes calendaires (Noël, Pâques, chandeleur, semaine du goût, fête de la musique) pour aider l'enfant à comprendre son environnement.
- De transmettre des valeurs de plaisir, de partage et de convivialité.
- De développer l'imaginaire de l'enfant à travers le rêve et l'enchantement.
- D'éviter les décorations et déguisements sources d'angoisses (pas de sorcières et monstres d'Halloween).
- D'épurer les décorations pour être suggestif et dans l'esthétisme sans surcharge visuelle.
- De faire du lien en utilisant divers supports (livres, spectacles, sorties, ateliers, jeux libres).

### Mise en œuvre concrète

#### La posture de l'adulte :

##### Rester sécurisant

**L'effet de surprise n'est pas facile à vivre pour le jeune enfant qui a besoin de répétitivité et de repères. C'est pourquoi il est important :**

- D'inclure l'enfant dans la préparation des fêtes.
- D'anticiper ce moment en lui donnant du sens.
- De lui permettre de découvrir la « salle de spectacle » au fur et à mesure de la construction du décor plutôt qu'au dernier moment.
- De limiter l'invitation de personnes inconnues engendrant du stress (intervenant extérieur, père Noël...).
- De réaliser au maximum les spectacles soi-même pour respecter ce besoin de sécurité et de repère affectif.



## Ne pas forcer

**Demander à l'enfant de produire un cadeau induit une obligation de réaliser quelque chose. Le libre choix de l'enfant n'est plus pris en compte et sa confiance en lui peut être heurtée.**

### Pour éviter de forcer l'enfant :

- Aucun cadeau n'est réalisé par l'enfant (ou le professionnel) lors des fêtes.
- C'est l'enfant qui choisit au fur et à mesure de ses envies, d'offrir ce qu'il crée ou ce qu'il souhaite partager (petit caillou ou fleur ramassée dans le jardin).
- Le professionnel peut réaliser une fête pour les parents, en les invitant à un buffet/exposition (avec des petits fours, des peintures et/ou photos, réalisés par les enfants qui le souhaitent).

## Vivre des expériences

**Percevant l'enfant tel un chercheur, nous diversifions les expériences sur un même sujet. C'est en vivant des expériences que l'enfant comprend le monde.**

- Par exemple, sur le thème de Pâques, le professionnel peut proposer une dégustation de cacao (chocolat brut, chocolat sucré, chocolat au lait), peindre avec du chocolat, lire des livres sur ce thème, faire des exercices de relaxation (yoga des animaux).

## S'ouvrir sur le monde

**Rythmer la vie de la structure par les fêtes est prétexte à :**

- S'amuser en diversifiant les expériences.
- S'ouvrir sur le monde en fêtant des événements au-delà de notre environnement proche. Ainsi, une même structure peut fêter Noël, le nouvel an chinois, le carnaval de Rio, le jour de la marmotte (fête du printemps au Canada), la saint Patrick (en Irlande), Holi (la fête des couleurs en Inde), la fête de l'eau (Nouvel An Thaïlandais et le début de l'été).

## Les outils et moyens

**Rythmer la vie de la structure par les fêtes est prétexte à :**

- Des livres sur les fêtes, sur les divers pays  
=> pour comprendre en images et en mots.
- Des musiques de différents pays (Europe, Afrique, Amérique du Nord et du Sud, Asie...) et de styles variés (rock, jazz, classique, contemporain, comptine enfantine...)  
=> pour éveiller son ouïe et mettre son corps en mouvement sur divers rythmes et sonorités.
- Ne jamais utiliser la radio qui est inadaptée (publicité et langage parfois grossier).
- Aller à la rencontre de l'autre : inviter le parent à participer à un atelier (lui permettre de chanter ou de lire un livre de son choix, de cuisiner avec les ingrédients de la structure), à contribuer à un spectacle (en constituant une partie du décor, une marionnette, une histoire), à apporter des objets à but culturel (instruments de musique, tenues, ustensiles de cuisine...), à être convié à la fête du moment  
=> pour accueillir la diversité culturelle déjà existante dans l'entourage de l'enfant.
- Utiliser les ressources internes : chaque professionnel est empreint d'une culture qui peut être à l'origine d'un projet d'équipe  
=> pour offrir une expérience concrète à l'enfant via son entourage proche.



# NOS CRÈCHES BILINGUES-TRILINGUES

## NOS CRÈCHES BILINGUES-TRILINGUES

people&baby accueille dans ses crèches des enfants et leurs parents parlant différentes langues. Nous accueillons aussi des familles qui, par choix, souhaitent que leur enfant soit immergé dès le plus jeune âge dans un bain langagier varié et dans différentes cultures.

Aujourd'hui, nous gérons des crèches bilingues anglais-français en majorité mais également des crèches espagnol-français, des crèches italien-français, des crèches luxembourgeois-anglais-français et des crèches chinois-anglais-français.

Les équipes de nos structures bilingues/trilingues sont composées à minima de 50 % de personnel parlant couramment une deuxième langue.

### Les objectifs :

- ▶ Offrir aux enfants un bain de langage diversifié qui favorise l'ouverture sur d'autres sons et l'acquisition d'autres langues.
- ▶ Répondre à une diversité culturelle de plus en plus présente.
- ▶ Faciliter l'intégration et l'accueil de l'enfant ne parlant pas français.
- ▶ Encourager l'expérimentation et les découvertes de l'enfant.
- ▶ Enrichir les projets pédagogiques au profit de tous les enfants.

### à la compréhension du parent et à son choix de langue :

- Les transmissions.
- Les mails.
- Les conversations téléphoniques.
- Les entretiens avec la direction.
- Les réunions d'informations.

### ▶ Le choix de la langue de communication favorise la compréhension et donc la qualité des échanges.

### Recruter et accompagner des équipes bilingues :

- La directrice/le directeur s'exprime dans 2 langues minimum (français et une des langues étrangères ciblées par la crèche).
- La moitié de l'équipe parle, en plus du français, une des langues étrangères ciblées par la crèche.
- 1 professionnel minimum par crèche est natif du pays étranger dont la crèche se revendique bilingue ou trilingue.
- Un test est réalisé pour évaluer les capacités linguistiques de l'équipe.
- Des fiches de poste, spécifiques, ont été créées.

### Réaliser un accompagnement de l'enfant en plusieurs langues :

Les professionnels accueillent l'enfant dans la langue qui le sécurise.

## Mise en œuvre concrète

### Utiliser les outils de communication dans 2 langues différentes, et à minima :

- Le livret d'accueil.
- Les panneaux d'affichages.
- Les menus.
- Le site de la crèche.
- Les questionnaires de satisfaction parents.

### ▶ Ces outils ont été traduits pour que le parent ne parlant pas français puisse avoir le même niveau d'information que tous les parents.

### Mettre en œuvre une communication adaptée

- ▶ L'enfant se sent rassuré d'entendre sa langue maternelle notamment dans les moments chargés en émotion (séparation, conflits...).

Les professionnels natifs d'un pays étranger parlent dans leur langue maternelle avec les enfants.

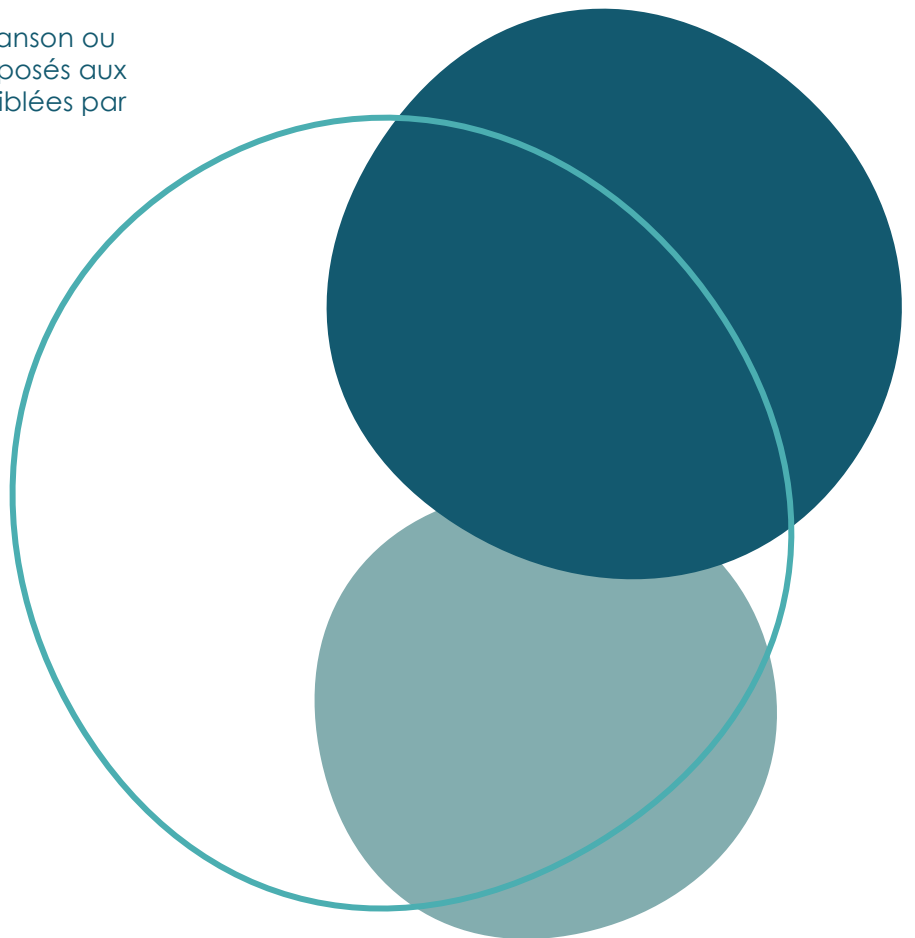
- ▶ Ils font vivre et transmettent leur culture aux enfants à travers les échanges quotidiens et tous les temps de jeux.

Les professionnels parlant couramment la ou les langues étrangères ciblées par la crèche proposent des temps d'activités et de rituels de manière quotidienne :

- ▶ Ils organisent un atelier par jour minimum dans la ou les langues ciblées par la crèche bilingue ou trilingue.
- ▶ Ils animent tous les temps de chanson ou d'histoire ainsi que les rituels proposés aux enfants dans la ou les langues ciblées par la crèche bilingue ou trilingue.

Les professionnels francophones parlent au quotidien en français avec les enfants et proposent des ateliers et animations en introduisant des mots étrangers en plusieurs langues (chansons et lectures essentiellement) :

- ▶ L'enfant, dont le langage se développe, a besoin d'un vocabulaire riche et varié pour découvrir et nommer le monde. Le professionnel parle donc la langue qu'il maîtrise le plus, avec l'enfant, en veillant à la qualité de son expression.
- ▶ Pour favoriser l'éveil aux langues, tous les professionnels sont sensibilisés au multilinguisme.





# SUMMER CAMP



## SUMMER CAMP

Pendant la période de fermeture estivale, des crèches du groupe people&baby restent ouvertes, afin de proposer à toutes les familles, un mode d'accueil pour les enfants jusqu'à 6 ans.

Chaque semaine, une thématique est déclinée à travers un programme d'activités conçu par notre équipe pédagogique et animée par nos professionnels petite enfance en collaboration avec les artistes spécialisés en art et nature.

### Les objectifs :

- ▶ Offrir aux enfants un lieu de jeux, de découvertes et d'explorations, en encourageant l'expérimentation par des propositions pédagogiques adaptées à l'enfant.
- ▶ Répondre aux besoins d'accueil des familles, pour concilier vie privée et vie professionnelle.
- ▶ Offrir un lieu sécurisé avec des professionnels experts de la Petite Enfance pour les enfants qui ne partent pas à cette période.

invités à remplir un document permettant à l'équipe d'anticiper la rencontre et d'assurer un accueil et une prise en charge de qualité (ex : habitudes de vie, santé, spécificités alimentaires...).

- Durant la période d'accueil, les parents ont accès à l'application **crèche connect** qui va leur permettre, au quotidien, de consulter la journée de leur enfant, grâce à des photos et des transmissions individuelles.
- A la fin du **Summer camp**, une fête des parents est organisée pour valoriser ce qui a été fait pendant ce temps et partager un moment convivial.

### Des ateliers proposés

- Un thème principal pour chaque semaine décliné sur la thématique de l'été. Par exemple, des ateliers autour des sports, des sciences, des arts et des métiers.
- L'accompagnement par un artiste dédié aux structures **Summer Camp**.
- Un catalogue d'activités innovantes créé en amont par le pôle formation.
- Un planning d'activités élaboré au préalable par l'équipe et adapté à l'âge des enfants accueillis.

### L'accueil des familles

- Les familles sont mises en contact avec l'équipe dédiée au **Summer camp** qui transmet toutes les informations nécessaires sur les spécificités de l'accueil et les modalités d'inscription.
- Si elles le souhaitent, les familles ont la possibilité de visiter la structure avant le **Summer Camp** en virtuel ou en présentiel.
- Avant le **Summer camp**, les parents sont

### L'accueil des enfants

- Le 1<sup>er</sup> jour d'accueil, un moment de rencontre est prévu pour l'enfant et son parent afin de permettre un temps de familiarisation. Ce temps est adapté à chaque enfant en fonction des besoins de l'enfant et de sa famille.
- L'équipe fait connaissance avec chaque enfant individuellement et s'appuie sur le document transmis en amont par les familles pour offrir une continuité de soins.

### L'organisation de l'équipe

#### En amont de l'accueil :

- Les professionnels qui souhaitent travailler dans une structure où se déroulera le **Summer Camp**, informent leur manager, qui fait la liaison avec les organisateurs.
- Les professionnels visitent leur lieu de travail pour l'été et rencontrent leurs collègues, en présence de la directrice prenant le relais pour l'été.
- Les professionnels prévoient ensemble, sous la responsabilité de la directrice,

l'organisation du futur **Summer camp**, à savoir : un professionnel référent pour chaque enfant, la répartition des professionnels dans chaque groupe.

- La journée est également pensée en amont en créant des rituels stables de personnes et de lieu (deux mêmes personnes à l'accueil, l'accueil se fera toujours dans le même espace) pour rassurer les enfants. Chaque enfant se sentira attendu et accueilli dès l'entrée, sa photo étant affichée sur le porte-manteau et son lit attribué.
- Les professionnels répertorient le matériel à proposer aux enfants, les ateliers qui en découleront, et travaillent ensemble le planning d'activités. Ils repensent également l'aménagement de l'espace pour l'adapter à la tranche d'âge accueilli et au thème.
- La prise de contact avec les familles est gérée par la direction de la crèche nommée pour cette période .

### Pendant le Summer camp

- Le fonctionnement de la crèche est assuré grâce à une journée type prédéfinie par l'équipe du **Summer Camp**.
- Les ateliers sont adaptés aux différentes tranches d'âges, pensés en petits groupes et en multi-âge. Ils visent l'expérience et le

plaisir de l'enfant.

- Le programme de la journée est annoncé chaque jour aux enfants. Les nouveaux inscrits sont nommés et présentés à tous.
- Les transmissions sont faites via l'application **Crèche Connect** et complètent celles orales, plus focalisées sur les expériences, découvertes de l'enfant et les compétences développées.
- Un affichage, chaque semaine, met en avant le projet traité à travers un explicatif succinct de celui-ci et des objectifs visés, ainsi que des photos des enfants et de leur création.

### Après le Summer camp

Chaque professionnel retourne dans sa crèche d'origine, enrichi d'une expérience professionnelle nouvelle qui pourra être partagée avec ses collègues.

Une newsletter spéciale interne est diffusée pour valoriser toutes les actions innovantes menées par les équipes durant le Summer Camp et duplicables toute l'année.

Une enquête de satisfaction est menée auprès des familles pour récolter leurs avis et ajuster nos pratiques.



# NOTRE HÉRITAGE PSYCHO-PÉDAGOGIQUE



## NOTRE HÉRITAGE PSYCHO-PÉDAGOGIQUE

Médecins, psychologues, psychanalystes, enseignants, ils ont marqué leur époque par leur vision novatrice sur le jeune enfant. Tous ont eu à cœur de comprendre les particularités de l'enfant et ses besoins spécifiques, afin de mettre en œuvre un accompagnement favorisant son développement tant physique que psychique. Les professionnels de la petite enfance sont les héritiers de ces précurseurs et nos pratiques se fondent sur les points forts de leurs approches respectives.

Vous trouverez dans cette fiche ce qui a plus particulièrement retenu notre attention chez chacun d'eux et dont nous nous sommes inspirés dans l'élaboration du projet pédagogique socle.

### Maria Montessori, médecin et pédagogue (1870-1952)

S'appuyant sur son expérience auprès d'enfants déficients, Maria Montessori développe une approche qui tient compte des besoins spécifiques de chaque enfant qu'elle considère comme **un individu à part entière**.

À ce titre, l'enfant doit être **acteur de ses apprentissages** et l'accompagnement de l'adulte consiste en une **aide à son développement naturel**. Dans une pédagogie qui privilégie la dimension concrète des apprentissages, Maria Montessori souligne **l'importance du matériel** mis à disposition des enfants. Dans nos pratiques actuelles, **le libre accès aux jeux** mis en œuvre dans nos structures répond à cette logique de liberté et de respect de l'individualité.

Par ailleurs, Maria Montessori prône l'utilisation de matériaux simples et nobles, comme le bois, et veille à l'esthétisme des installations qui constituent de véritables invitations pour l'enfant. **La mise en scène des espaces de jeux**, telle que nous la pensons dans nos crèches, s'inscrit dans cette logique de donner envie à l'enfant d'expérimenter ce qui s'offre à lui.

Enfin, **l'organisation structurée des espaces et des jeux** donne à l'enfant des repères qui répondent à son besoin de sécurité affective.

### Françoise Dolto, pédiatre et psychanalyste (1908-1988)

« *Mettre des mots sur les maux* » est une des plus célèbres citations de Françoise Dolto. Cette dernière souligne ainsi **l'importance de la verbalisation dans l'accompagnement de l'enfant**.

Pour Françoise Dolto, il ne s'agit pas de noyer l'enfant dans un excessif bain de langage mais de verbaliser pour donner du sens à ce qui se passe pour lui. Lorsque nous accompagnons de paroles les soins quotidiens, les émotions, les conflits, nous permettons à l'enfant de comprendre peu à peu le monde qui l'entoure et de poursuivre le **processus d'humanisation** entamé à sa naissance. Par ailleurs, **la parole des adultes dites devant les enfants doit être l'objet d'une grande vigilance**.

Chez peopel&baby, nous veillons à ne pas porter de jugement sur la famille d'un enfant ou sur l'enfant lui-même lorsqu'on est en présence de celui-ci, il en va de sa sécurité affective et de la confiance qu'il nous accorde.

## Donald.W.Winnicott, pédopsychiatre et psychanalyste (1896-1971)

Il est celui qui a notamment conceptualisé « **l'objet transitionnel** » que nous connaissons tous aujourd'hui sous le nom de « doudou ». Cet objet qui permet à l'enfant de s'apaiser et de se défendre contre les angoisses exerce une **fonction de « remplacement » de la mère.**

Si cette fonction est la plus connue chez les professionnels de la petite enfance, il est important de préciser que Winnicott en a défini d'autres. D'une part, le doudou **survit à l'agressivité de l'enfant** et peut en être le réceptacle ; d'autre part, **il est concrètement manipulable** et permet à l'enfant d'exercer un contrôle réel sur un objet.

Au regard des explications fournies par Winnicott, nous ne pouvons que souligner dans notre projet socle, que **le doudou est un objet qui appartient à l'enfant et qui revêt une importance telle, pour lui, qu'il doit être laissé à sa disposition en permanence.** C'est à ce même besoin de sécurité affective que « l'espace ressource », définit dans les 5 espaces socles, vient répondre.

## John Bowlby, psychiatre et psychanalyste (1907-1990)

Des théories de John Bowlby, nous retiendrons qu'au même titre que manger ou dormir, **l'attachement est un besoin vital chez l'enfant.** Dans un premier temps, cet attachement va se construire avec la personne qui prend soin de l'enfant au quotidien : il s'agit de « **l'attachement primaire** ».

Lorsque le besoin d'attachement de l'enfant est satisfait, ce dernier va pouvoir se sentir suffisamment en confiance et en sécurité pour commencer son exploration du monde. Pour que ce sentiment de sécurité perdure lors de l'accueil de l'enfant en structure, nos équipes sont bienveillantes, à son écoute, le consolent et le sécurisent dès l'adaptation et tout au long de son séjour à la crèche.

Ainsi, il développera des liens avec des figures d'attachement secondaires, ce qui lui permettra de poursuivre sereinement la découverte de son environnement.

## Emmi Pickler, pédiatre (1902-1984)

C'est d'abord dans la pouponnière de Loczy qu'Emmi Pickler a mis en œuvre **le concept de motricité libre.** Ce concept est un des fondements de la pédagogie connue aujourd'hui sous le nom de Pickler Loczy. Dans son approche, Emmi Pickler valorise **l'activité spontanée du jeune enfant** qui par lui-même mobilise ses capacités sensori-motrices. Pour Emmi Pickler, l'aménagement d'espaces de vie distincts tenant compte des besoins des enfants participe au développement de leurs compétences et favorise leur autonomie.

Ainsi, les espaces socles que nous déployons dans nos crèches s'inscrivent dans la lignée de cette approche centrée sur la liberté et l'autonomie. De plus, en garantissant aux bébés la liberté de mouvement au sol sans contrainte et aux plus grands l'accès continu à des espaces moteurs à leur disposition, nos équipes respectent et accompagnent le développement sensori-moteur de l'enfant.



# NOS INSPIRATIONS CONTEMPORAINES

## Loris Malaguzzi, enseignant et pédagogue (1920-1994)

La commune de Reggio Emilia en Italie est le berceau d'une belle philosophie éducative qui perdure depuis plus de 50 ans. Dans cette approche qui demeure peu connue en France, l'enfant est considéré, comme chez Montessori, **acteur de ses apprentissages**.

Par ailleurs, Loris Malaguzzi souligne l'importance de la créativité dans le développement de l'enfant et l'expression de cette créativité sous toutes ses formes : il formalise cette idée sous le terme « **les cents langages de l'enfant** ».

Chez people&baby, la mise en œuvre d'ateliers variés et d'activités originales répondent à cette logique de créativité et d'expression. De plus, l'approche Reggio valorise **les interactions entre l'enfant et la nature** comme premier outil d'apprentissage. En choisissant la nature comme un des axes de notre projet socle, nous prônons son importance dans le développement de l'enfant. Ainsi, nous effectuons des sorties dès que possible, nous intégrons les plantes et les animaux dans l'environnement des enfants, et nous utilisons des éléments naturels dans les activités.

### Références :

<https://decouvrir-montessori.com/quest-ce-que-la-pedagogie-montessori/>  
Lefèvre, Anne. 100% Winnicott. Edition Eyrolles, 2012

## Céline ALVAREZ, linguiste, enseignante

Une expérience menée en école maternelle durant trois ans a permis à Céline Alvarez de mettre en œuvre **une pédagogie respectant les « lois naturelles de l'enfant »**<sup>1</sup>.

Partant du principe que l'enfant détient des compétences d'apprentissages et des compétences relationnelles qu'il suffit de soutenir, elle fait le pari réussi d'un accueil dans un environnement riche et bienveillant. Le matériel et les activités proposés sont choisis avec soin, afin de susciter la curiosité de l'enfant et de lui offrir une autonomie dans ses apprentissages. À la fois observateur et guide, l'adulte va accompagner l'enfant dans ses découvertes et ses expériences, en tenant compte de son rythme et de ses centres d'intérêts. Par ailleurs, les interactions entre enfants d'âges différents sont favorisées et encouragées.

Dans nos structures, l'application de la « charte bienveillance » garantit une posture professionnelle adaptée en réponse aux besoins de sécurité affective de l'enfant. Ainsi, nous lui permettons de vivre sereinement son temps à la crèche et par là-même de bénéficier pleinement des propositions qui lui sont faites. Par ailleurs, le choix d'espaces socles pensés et aménagés par les professionnels ainsi que des propositions d'activités variées offrent à l'enfant l'opportunité de développer ses multiples compétences.

## Catherine GUEGUEN, pédiatre

En s'appuyant sur les découvertes en neurosciences des dix dernières années, Catherine Gueguen explicite le lien entre le développement cérébral du jeune enfant et son développement émotionnel. Ainsi, dans la petite enfance, le cerveau de l'enfant n'est concrètement pas équipé pour faire face à des situations émotionnellement fortes : l'enfant n'est donc pas en mesure de contrôler ses réactions, ce qui permet aujourd'hui d'affirmer que le caprice n'existe pas.

Par ailleurs, l'environnement de l'enfant joue un rôle prépondérant dans son développement cérébral ; en effet, un environnement bienveillant et des adultes capables d'accueillir les émotions de l'enfant favorisent la sécrétion d'hormones bénéfiques pour son cerveau. À contrario, des situations répétitives de stress et de tension ont un impact négatif.

Chez people&baby, nous mettons en place des outils qui nous permettent d'accompagner l'enfant dans l'expression de ses émotions et dans la gestion de son stress. La pratique de la relaxation, les cartes émotions à disposition, les espaces zens, la communication gestuelle, sont autant de supports qui facilitent pour l'enfant la compréhension et l'expression de ses émotions.

<sup>1</sup> Alvarez.C, *Les lois naturelles de l'enfant*, Editions des Arènes, 2016.

## Josette SERRES, docteur en psychologie du développement, chercheuse au CNRS

Depuis plusieurs années, Josette Serres s'intéresse de très près à ce qu'elle nomme « **l'adéquation environnementale** » en structure d'accueil de jeunes enfants. Elle a ainsi mené des recherches sur l'aménagement des crèches et sur le matériel proposé aux enfants, afin de comprendre dans quelle mesure ils influencent les interactions entre enfants et entre enfants et adultes. En s'appuyant sur des observations fines, elle a été en mesure de dégager les principes essentiels d'un aménagement de l'espace pensé en réponse aux besoins des enfants. Elle souligne l'importance de leur offrir des espaces de jeux différenciés et matérialisés dans lesquels ils vont trouver des jouets en plusieurs exemplaires semblables. De plus, il est pertinent de proposer des matériaux combinables à proximité les uns des autres (les poupées et la dinette, des seaux et des bouchons...).

Les 5 espaces socles décrits dans notre projet tiennent compte des théories de Josette Serres et ont pour objectif d'accueillir les enfants dans un environnement de qualité, favorisant leur autonomie et des interactions positives avec leurs pairs.

## Anne-Marie FONTAINE, maître de conférences en psychologie du développement, formatrice petite enfance

Tout comme Josette Serres, Anne Maire Fontaine a beaucoup travaillé à partir d'observation des groupes d'enfants accueillis en crèche. Elle s'est également intéressée à la posture de l'adulte et à son positionnement dans l'espace mettant en évidence le rôle complémentaire de l'aménagement de l'espace et de la place de l'adulte. Elle a ainsi défini le concept d'adulte « phare » et en a décrit les atouts principaux : installé au sol, l'adulte « phare » doit être visible par les enfants quel que soit l'endroit où ils se trouvent dans l'espace de jeu afin de maintenir un lien à minima par le regard ; il répond ainsi au besoin de sécurité affective de l'enfant. Il est de plus un observateur attentif et assure une réelle présence auprès des enfants. Dès lors, il est une ressource facilement accessible en cas de besoin et, par son attitude posée, impacte directement l'ambiance de l'espace de vie.

Chez people&baby, chaque structure travaille en équipe sur son organisation interne, au regard de sa réalité, afin que cette posture d'adulte « phare » puisse être mise en œuvre au quotidien.

## Sylviane GIAMPINO, psychologue, psychanalyste

Son rapport de 2016, fruit du travail concerté de 120 spécialistes petite enfance, a donné le jour au « **texte cadre national de l'accueil du jeune enfant** »<sup>2</sup> de 2017 qui définit 10 grands principes pour un accueil collectif de qualité. L'importance du respect de la différence, l'accès à l'art et à la culture, le développement de la créativité, la relation à la nature... sont abordés dans ce texte. Par ailleurs, il ne manque pas de rappeler l'importance de la place des parents ainsi que de la formation des professionnels de la petite enfance.

Dans notre projet socle, les propositions pédagogiques en direction des enfants s'inscrivent dans le respect du texte cadre national. De plus, nous offrons aux professionnels des formations régulières en interne sous forme d'ateliers pédagogiques thématiques et nous proposons des séances d'analyse des pratiques animées par des psychologues.

<sup>2</sup>[http://www.hcfea.fr/IMG/pdf/Cadre\\_national\\_pour\\_l\\_accueil\\_du\\_jeune\\_enfant.pdf](http://www.hcfea.fr/IMG/pdf/Cadre_national_pour_l_accueil_du_jeune_enfant.pdf).

## CELLULE BIENVEILLANCE



APPEL GRATUIT DEPUIS UN POSTE FIXE

[bienveillance@people-and-baby.com](mailto:bienveillance@people-and-baby.com)

### QUI PEUT APPELER ?

Tous les professionnels de l'accueil de la petite enfance préoccupés ou confrontés à une situation de négligences, d'enfant en risque physique ou psychique, en danger.

La notion de danger intègre des conditions éducatives défaillantes ou encore toute situation éducative qui pourrait nuire au bon développement de l'enfant.

La responsabilité de chacun des professionnels est donc engagée chaque jour. Signaler est donc une obligation professionnelle. Ce n'est pas un acte de dénonciation mais un acte qui porte secours, aide et assistance aux enfants.

Votre appel permettra de remédier efficacement aux situations et est un acte citoyen et responsable.

**CE NUMÉRO DOIT ÊTRE AFFICHÉ OBLIGATOIREMENT DANS TOUTES NOS CRÈCHES.**

# CONTACT

**Odile Broglin**, Directrice du concept

[odile.broglin@people-and-baby.com](mailto:odile.broglin@people-and-baby.com)

