

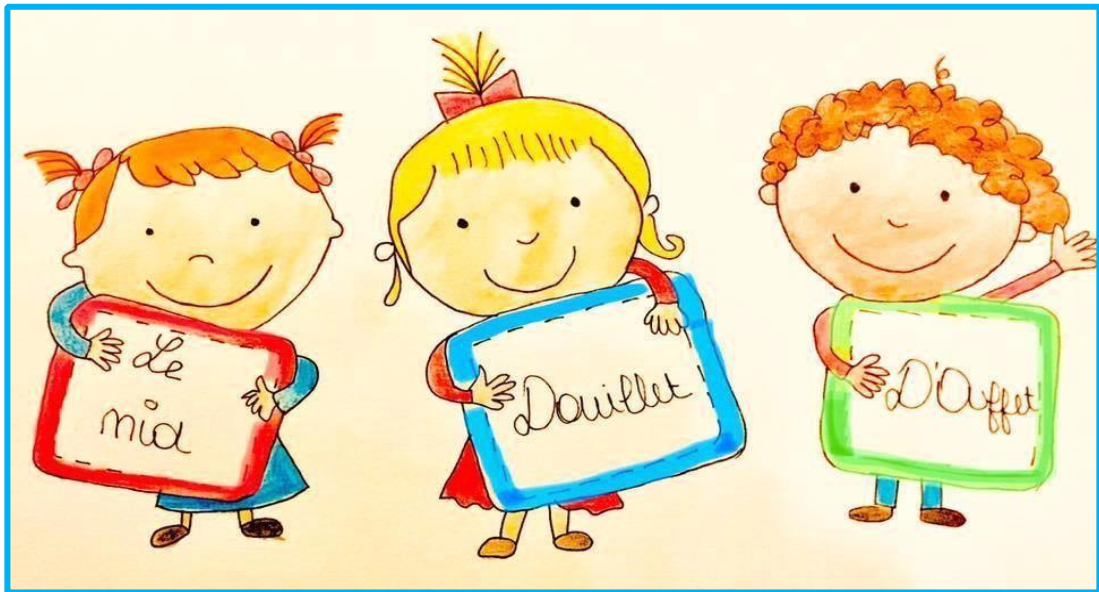
Crèche – « Le Nid douillet d'Ouffet » - ASBL

Rue Mognée 21

4590 Ouffet

0474-823 080 / niddouillet.nounou@gmail.com

# Projet pédagogique



Réalisé par les élèves de Mr Prévot de la section art « ILC Ouffet »

PP actualisé à la date de septembre 2023.

## Table des matières:

### A. Encadrement :

- Cadre institutionnel..... pg 3
- Personnel encadrant..... pg 3
- Alimentation..... pg 4
- Organisation.....pg 5

### b. Projet éducatif:

- Accueil enfants et parents..... pg 6  
Familiarisation
- Accueil au quotidien.....pg 9
- Bien être de l'enfant .....pg 10
- Autonomie de l'enfant..... pg 16
- Jardin..... pg 20
- Relation avec les parents..... pg 22
- Travail d'équipe.....pg 23



## **A.ENCADREMENT:**



### Cadre institutionnel:

La crèche à laquelle vous confiez votre enfant s'appelle « Le Nid Douillet d'Ouffet ».

Elle est située rue Mognée 21 à 4590 Ouffet.

Créée sous forme d'ASBL en 2018, le Nid Douillet d'Ouffet dispose d'une capacité de 21 places agréées et subventionnées par l'ONE.

La crèche est ouverte de 7h à 18h.



### Personnel encadrant :

**La direction** est présente quotidiennement à la crèche. Elle assure la gestion et veille au bon fonctionnement de la vie de la crèche.

Elle est responsable de l'accueil, des inscriptions et du suivi de votre enfant à la crèche. Elle est attentive à l'intégration de chaque famille. Elle assure une étroite collaboration avec les parents dans l'intérêt et le bien-être des enfants.

Elle réalise différentes tâches administratives : elle s'occupe, entre autre, de votre dossier administratif et de la détermination de votre participation financière sur base de documents probants. Elle effectue votre facturation sur base des présences mensuelles de votre enfant.

**En tant qu'infirmière**, elle est responsable de la gestion de la santé, de l'hygiène et de l'alimentation en étroite collaboration avec le médecin et suivant les recommandations de l'ONE. Elle organise et participe aux consultations médicales à raison d'une fois par mois.

**Le personnel encadrant** assure l'accueil, l'épanouissement, l'encadrement, la sécurité, le bien-être et le plaisir des enfants au quotidien. Elles sont les personnes de référence pour votre enfant.

Les puéricultrices(teurs) assurent également le rangement et le nettoyage du milieu d'accueil tous les jours à la fin de journée.

**L'aide logistique** assure une bonne diététique saine et équilibrée de la journée. Elle organise les commandes et réceptionne les marchandises, prépare et réchauffe les repas selon les recommandations de l'ONE et sous le contrôle régulier de l'Afsca. Elle s'occupe également de la gestion du linge.

**Un technicien de surface** assure la propreté et l'hygiène quotidiennement de la crèche selon les recommandations de l'ONE et sous le contrôle de l'AFSCA.



## ALIMENTATION .

**Le dîner** est préparé par un traiteur spécialisé en circuit court et local.

Nous recevons la livraison de repas 2 fois par semaine.

Les menus sont affichés au sein de la crèche afin que vous puissiez en prendre connaissance.

Les aliments sont conditionnés sous vide, réchauffés dans des contenants en verre ou en matière sans bisphénol dans un four à micro-ondes.

Nous préconisons la diversité alimentaire le plus tôt possible en fonction de l'âge de l'enfant.

L'aide logistique prépare des assiettes individuelles. Elle organise également les repas pour les enfants ayant un régime alimentaire spécifique sous certificat médical.

En saison, nous organisons un barbecue avant les vacances.

**Une collation** est proposée à l'enfant qui arrive avant 8h30. Il est composé de fruits.

**Le goûter** se compose de fruits et de tartine beurrée et/ou de produits laitiers.

Lors des anniversaires ou occasions particulières (Saint-Nicolas,), nous organisons des goûters festifs (Cake, gâteau, crêpes...) confectionnés par la puéricultrice et les enfants sous forme d'activité culinaire.

Nous privilégions les aliments locaux et de saisons.

Chez les bébés, les repas sont donnés individuellement dans les bras ou dans un relaxe.

Lorsque l'enfant s'assied seul, il prend ses repas à table sur une petite chaise et apprend la manipulation des couverts en passant par la découverte des aliments avec ses 5 sens (toucher, goûter, sentir, entendre et voir).

Les moyens et les grands mangent séparément, assurant ainsi le calme pendant le repas.

**Boissons:** de l'eau, du lait maternel ou infantile.

L'eau est proposée à volonté tout au long de la journée aux bébés, aux moyens et aux grands grâce aux thermos mis à disposition ainsi que pendant les repas.





## Organisation :

**Nous demandons aux parents de nous confier leur enfant avant 9 heures.**

Les puéricultrices organisent en effet la collation et les activités, les sorties etc... à partir de cette heure et ne peuvent, dès lors, s'occuper de manière optimale de l'accueil de l'enfant qui arrive au-delà de **9 heures**. Nous insistons donc sur votre ponctualité afin de ne pas perturber l'organisation de la crèche.

### Partenaires:

Depuis l'ouverture de la crèche, nous luttons contre toutes les discriminations. Nous travaillons régulièrement avec le **service « AIMA » de Soumagne**. Association aidant à l'inclusion des enfants différents dans les milieux d'accueil.

Une psychologue, une éducatrice, une pédagogue, des puéricultrices spécialisées encadrent le projet et travaillent avec nous sur **l'accueil inclusif** (observation du groupe, écoute des parents et du personnel dans leur questionnement, aménager des solutions par rapport aux difficultés de l'inclusion pour que chacun prenne sa place paisiblement, aménagement des espaces, des temps de paroles, etc....)

Nous travaillons également avec **le service d'aide à la jeunesse** où nous prenons en charge des enfants en difficultés.

Le respect de chacun est un élément clé dans notre philosophie de vie, riche en découvertes, en relations. En apprenant qu'il n'y a pas de différences dans la différence, en la respectant, nous montrons et apprenons la tolérance aux enfants.

Indispensable dans la construction de son évolution.

Nous travaillons en étroite collaboration avec l'école où nous sommes implantés, **l'Athénée Royal d'Ouffet** et plus particulièrement la section maternelle.

Nous partageons certains locaux et organisons parfois des activités communes. La cohabitation avec la direction, les élèves et les professeurs, se fait dans un respect et une entraide mutuelle.



## **B. Projet éducatif.**

### **I. L'accueil de l'enfant et des parents**

#### **La période de familiarisation.**

La familiarisation est une étape importante dans la vie de l'enfant et de ses parents.

Elle est une période de transition entre la maison et le milieu d'accueil durant laquelle de nouveaux liens se tissent. Ces liens contribuent à l'épanouissement et la construction de liens sociaux et affectifs qui seront essentiels pour l'enfant durant son parcours de vie.

Accueillir un enfant dans un milieu d'accueil sans l'y préparer engendre de grandes difficultés pour l'enfant ainsi que les professionnels.

Différents signaux d'alertes ont été à la source d'une réflexion autour de la familiarisation de l'enfant (pleurs de l'enfant, refuge dans le sommeil, sentiment d'impuissance des professionnels).

Les périodes de familiarisation ont été instaurées afin d'aider l'enfant à se « séparer » progressivement de ses parents. Ce processus permet en effet à la collectivité de s'adapter à l'enfant et de créer une dynamique de confiance entre l'équipe et les parents.

Les accueillantes sont des professionnelles de l'accueil de la petite enfance, elles ne peuvent ni ne veulent en aucun cas remplacer les parents.

Elles ont **un rôle complémentaire, de continuité.**

Le premier accueil et la familiarisation jouent un rôle capital à l'intégration de l'enfant. Ils permettent à l'enfant et à ses parents de trouver leurs repères, de visualiser la vie en collectivité et contribuent à son épanouissement durant son parcours à la crèche.

#### **C'est d'abord l'enfant que nous accueillons :**

Nous considérons l'enfant comme une personne à part entière.

En effet, dès son plus jeune âge, l'enfant est capable de s'exprimer de multiples façons.





Il manifeste ses besoins et ses attentes par des mimiques (sourires, crispation.), des vocalises (gazouillis, cris, pleurs,) et par des attitudes corporelles (mouvements, ramper, courir, marcher...).

### **Mais aussi les parents...**

Avec lesquels nous allons établir **un climat de confiance** en leur permettant d'être entendus dans leurs attentes, leurs besoins envers leur enfant et leurs craintes face à ce grand changement.

C'est avec l'aide précieuse des parents que nous allons découvrir, apprivoiser, apprendre à connaître l'enfant. Nous tentons d'offrir un accueil rassurant et bienveillant aux parents tout en instaurant un lien de confiance. Ce dernier aura un impact positif sur l'enfant tant au niveau de son bien-être que de son développement futur. Ils pourront concilier la vie de famille et la vie sociale de manière plus sereine.

Avant l'inscription de l'enfant, les futurs parents rencontrent la responsable de la crèche. Cet entretien repose sur les aspects administratifs, la présentation de notre projet pédagogique et notre règlement.

Vous recevrez un questionnaire reprenant les habitudes de vie à la maison et ses premiers mois avant son entrée, il aidera aux premiers échanges.

### **Déroulement de la familiarisation :**

Afin de favoriser notre connaissance de l'enfant et de ses parents et de leur permettre de se familiariser avec les lieux et les accueillantes, nous procédons à **une période de familiarisation**.

**Idéalement, elle s'organise sur 10 jours.**

Les parents seront avertis par téléphone de son organisation.



### **Chaque parent et chaque enfant sont uniques.**

Pour le bien de la relation avec les puéricultrices et afin de travailler en toute confiance et transparence, il faut que chacun puisse être appréhendé de la manière qui lui convient. D'où l'importance des familiarisations.

## **10 jours consécutifs de familiarisations sont programmés (le nombre peut varier en fonction de l'enfant et/ou des parents)**

La familiarisation est fixée en fonction des disponibilités des parents et des puéricultrices.

3 moments en présence permanente d'un ou des parents et 7 moments avec une présence partielle du parent ou proche.

### **« Premier moment de familiarisation »**

Les parents, avec leur enfant, ont un entretien d'accueil. Il s'agit d'un moment d'échanges pendant lequel le dialogue s'installe permettant aussi à chacun de poser les questions qu'ils estiment utiles, et plus particulièrement pour les parents d'exprimer leurs ressentis, leurs émotions, leurs craintes, ...

Lors de l'entretien administratif avec la responsable de la crèche, un questionnaire à remplir pour le 1<sup>er</sup> jour de la familiarisation est remis aux parents.

### **Cet outil de travail indispensable aux puéricultrices comporte :**

- Les informations personnelles de l'enfant qui arrive à la crèche, avec déjà, toute une histoire, (ses habitudes alimentaires, son sommeil, les temps d'éveil, de soins,).
- Les attentes et souhaits des parents vis-à-vis de la crèche. Ces derniers sont « intégrés », dans la mesure du possible, en fonction de la vie en collectivité et de notre projet pédagogique.
- Les détails relatifs à l'évolution de l'enfant, à ses besoins particuliers.

L'entretien d'accueil se déroule dans le secteur bébés, afin de permettre un maximum de disponibilité et d'écoute. Selon la disponibilité des parents et du personnel et l'organisation du service, l'enfant passera un moment dans le service avec ses parents.

### **Les jours suivants :**

Les parents viennent passer un moment (déterminé en concertation avec l'équipe) avec leur enfant dans la crèche. Selon le rythme et les besoins de l'enfant, celui-ci sera nourri, changé, mis au lit par le parent sous le regard de la puéricultrice (ou l'inverse) dans une optique de passage de flambeau progressive.

Vous découvrirez la vie à la crèche en restant un moment avec nous et votre enfant dans la crèche. Vous pourrez ainsi poser toutes les questions nécessaires et vous imprégner comme votre enfant de l'ambiance qui y règne.



**A mi-parcours**, l'enfant sera petit à petit confié par le parent aux accueillantes. Le parent restera dans le milieu d'accueil avec son enfant avant de s'absenter progressivement pour des périodes de plus en plus longues.

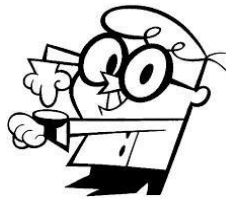
Cette période de familiarisation et de prise de connaissance des uns et des autres est indispensable pour l'enfant, ses parents et les professionnels.

Sa planification est loin d'être simple, différents facteurs doivent en effet être pris en considération (rythme de l'enfant, disponibilités des parents, rythme des enfants déjà présents à la crèche, disponibilités du personnel encadrant). Elle est cependant primordiale à l'intégration de l'enfant dans le milieu d'accueil.

## **II. L'accueil au quotidien**

L'accueil des parents et des enfants au quotidien est une préoccupation de l'équipe.

**Le personnel veille donc à consacrer un temps de parole à chaque parent tout en veillant au respect et à l'intimité de chaque famille.**



Les parents sont invités **à rester quelques minutes à la crèche** afin :

- De préserver la qualité de l'accueil de chaque enfant et parent.
- Que le personnel soit disponible pour le reste du groupe.
- D'accorder un temps à chaque parent.

**Le moment des retrouvailles du soir** est un temps privilégié entre le parent, son enfant et l'accueillante. Il permet de partager verbalement les informations sur le déroulement de la journée, l'évolution de l'enfant, les inquiétudes, les joies, les progrès, les difficultés, ...

Le nid douillet travaille avec comme **support de transmission le programme Kidola**. C'est un programme informatique spécialisé dans l'accueil en crèche. Il facilite les tâches administratives des puéricultrices, la transmission écrite se fait par mail directement à la sortie journalière de l'enfant. Celle-ci est ludique et complète afin que chacun soit tenu au courant des faits importants. Nous tenons également un carnet servant à noter les observations et l'évolution de l'enfant.



Lorsque vous amenez votre enfant le matin ou le reprenez en fin de journée, il se peut que vous soyez amenés à devoir patienter quelques instants dans l'unité d'accueil. La puéricultrice est soit occupée avec un enfant ou avec un autre parent.

### **Le respect de l'heure de départ prévue par le parent est important.**

L'enfant peut en effet s'inquiéter de ne pas le voir arriver.

Les parents sont donc tenus de nous avertir de leurs arrivées tardives.

La puéricultrice peut alors rassurer l'enfant et répondre de manière optimale à ses besoins (le mettre au lit s'il manifeste des signes de fatigue, ...).

Une barrière est installée à l'intérieur de la section. Nous demandons aux parents de ne pas la franchir par mesure d'hygiène et de quiétude du groupe.

L'accès est uniquement autorisé durant les familiarisations. Il vous sera alors demandé de retirer vos chaussures et de laisser les effets personnels comme votre sac à l'accueil.

## **III. Le bien-être de l'enfant**

Afin de contribuer au mieux à l'épanouissement de l'enfant, nous axons notre travail sur les aspects suivants :

### **1. Le contact individuel et privilégié**

Il permet à l'enfant de se sentir reconnu comme un sujet à part entière qui participe activement à la vie de la crèche.

#### **Concrètement:**

- Nous observons le plus souvent possible chaque enfant dans le cadre de chaque relation privilégiée. Les puéricultrices prennent également le temps d'observer les enfants à différents moments. Cela nous permet de mieux connaître l'enfant, de comprendre ses signaux et d'y répondre de façon plus adéquate.
- Durant la période d'accueil, nous serons attentifs à avoir des moments privilégiés avec chaque enfant notamment au moment du repas, des soins, de la mise au lit, du jeu.

### **2. Le dialogue adulte/enfant**

Il s'établit à travers des échanges verbaux et non verbaux tels que la parole, le chant, le rire, le regard, l'expression du visage, les gestes, ...

#### **Concrètement:**

- Que ce soit dans la relation privilégiée ou lors des moments de jeux, la communication est très riche.

- L'adulte répond aux manifestations de l'enfant mais prend l'initiative également de dialoguer avec lui.

### 3. Le respect du rythme de l'enfant.

#### 1. DANS SON SOMMEIL:



Le repos et le sommeil sont des moments qui impliquent que l'enfant puisse se détendre, récupérer.

#### Les conditions mises en place sont :

- Une décoration des dortoirs appropriée, photo de l'enfant au-dessus de son lit.
- D'accorder à chaque enfant un moment de relation privilégiée quand il va au lit en prenant le temps de l'installer, de le rassurer, de lui faire un câlin, de veiller à ce qu'il ait son doudou, sa sucette, lui parler.
- Quel que soit l'âge de l'enfant, une attention importante lui est accordée afin qu'il aille dormir quand il manifeste des signes de fatigue et non selon un horaire qui serait imposé.
- Au moment du coucher chez les moyens et les grands, les puéricultrices restent avec les enfants jusqu'au réveil de ceux-ci.
- Au réveil de l'enfant, l'accueillante le lève en douceur, lui parle, lui accorde un petit moment dans les bras ou près d'elle avant de le changer

Les puéricultrices passent régulièrement dans les espaces-repos afin de veiller au bon déroulement de la sieste. Il y a de hublots aux portes et des baby phones sont également allumés.



## 2.LORS DES REPAS :

Le repas est un moment durant lequel l'enfant satisfait un besoin vital et convivial. Il est également l'occasion d'échanges avec l'adulte et/ou les autres enfants selon l'âge. Afin que le repas se passe dans un contexte le plus propice possible, l'attention est particulièrement portée sur :



- La recherche d'une ambiance sereine, agréable, calme
- Le respect du laps de temps qui est nécessaire à chaque enfant
- La prise en compte des aptitudes de l'enfant et de son désir de participer en tenant son biberon, gobelet, de prendre la cuillère pour manger seul
- La disponibilité de l'adulte à participer selon la demande ou le besoin de l'enfant

### Concrètement :

- Pour les bébés, chaque repas est donné individuellement dans les bras ou dans un relaxe
- Pour les enfants d'âge moyen, suivant l'aptitude de celui-ci, le repas est soit donné individuellement soit pris de façon collective, assis sur une chaise adaptée, à table. Il apprend la manipulation des couverts en passant par la découverte des aliments avec ses 5 sens (toucher, goûter, sentir, entendre et voir).
- Les plus grands, quant à eux, mangent à table, accompagnés des adultes. L'accueillante veille à passer un moment près de chacun d'eux et à ce que l'enfant découvre et goûte à chaque aliment sans pour autant y être forcé.

Les enfants sont répartis en sous-groupes lors du dîner afin de leur offrir un moment serein.

A la fin des repas, des petits rituels sont mis en place comme mettre son gobelet au lave vaisselle, ranger sa table et remettre sa chaise.



### PENDANT LE CHANGE:

Le change est un moment privilégié avec l'accueillante.

Même le tout petit enfant peut être acteur à ce moment.

Acteur pas toujours dans le geste, mais en étant réceptif aux paroles de l'adulte, aux gestes emplis de douceur, aux sourires, ...

C'est pourquoi l'accueillante met des mots sur ce qu'elle fait : avant de prendre l'enfant, durant le change et après celui-ci.

Nous utilisons du savon et de l'eau pour les changes, les lotions lavantes telles que le liniment ou « popotes maison » ne seront pas utilisées.

**Les langes sont soit apportés par les parents, soit fournis par la crèche moyennant un forfait journalier.**

Lorsque l'enfant grandit, selon ses capacités, il participe, pour son plaisir et son apprentissage, à l'habillage et au déshabillage et aide ainsi l'accueillante. Il peut aussi exprimer ce qu'il ressent, ce qu'il désire, raconter...

L'acquisition de la propreté : C'est un stade important dans l'évolution de l'enfant. Il va devenir l'acteur principal du change et dans la relation avec ses parents et les accueillantes. Il va prendre une certaine place en acceptant, en refusant le petit pot, ...

Nous soutiendrons l'acquisition de la propreté sur base des observations et de la demande de l'enfant.

### Concrètement :

L'accueillante va commencer par expliquer à l'enfant ce qu'est la toilette, le lui montrer. Elle l'invitera à s'y asseoir, sans jamais l'y contraindre.

Elle proposera fréquemment la petite toilette à l'enfant et le félicitera sans excès. Par l'observation et le dialogue avec les parents, l'accueillante est en mesure d'évaluer si l'enfant est prêt pour cette acquisition.



#### 4.LE MOMENT DE JEU :

Le jeu est un moment d'éveil durant lequel l'enfant se socialise, échange avec l'adulte, les autres enfants, prend du plaisir à jouer seul, imagine, est créatif.

##### Concrètement:

- Observer l'enfant aide beaucoup à connaître l'évolution propre de chaque enfant, de cerner ses besoins de jeux, ses préférences, ses aptitudes
- Disposer des jeux adaptés, en tenant compte de l'âge mais surtout en réponse à leurs besoins. Varier les jeux, les rassembler, les réorganiser à chaque fois qu'il manifeste une lassitude, un désintérêt.



- **Une grande partie des jeux sont créés** par les puéricultrices avec du matériel de récupération, ceux-ci sont sécurisés et adaptés. (Chenille bouchons, pots de senteurs, bouteilles sensorielles, tapis d'éveil, coussins etc...)
- **Les enfants ont accès librement** aux coins à thème (dinette, psychomotricité, lecture, constructions, coin doux...). En ce qui concerne les autres jeux, ils sont installés à des moments donnés.
- **Le jeu libre** a également toute son importance, permettant ainsi à l'enfant de créer son propre univers.
- **Respecter l'activité** de l'enfant : il peut observer, rêver, enregistrer une quantité d'informations contenues dans le monde qui l'entoure. Ce moment « d'inactivité physique » constitue en fait un moment intense de structuration mentale, spatiale et temporelle.
- L'accueillante évite d'interrompre l'activité de l'enfant.
- **Proposer différents ateliers de psychomotricité**, des activités libres, des jeux extérieurs suivant les saisons, en effet nous disposons d'une plaine de jeux extérieure, sécurisée, directement annexée à la crèche.



- **L'accès permanent à des livres** en collaboration avec le « Bibliobus », l'école des loisirs et la bibliothèque. Le personnel est formé à la lecture des tous petits.

La lecture fait partie du quotidien chez les bébés et les grands.

Des moments de lecture libres ou accompagnés sont mis en place tout au long de la journée.

Pour le plaisir, pour un retour au calme, comme activité libre, avant la sieste, au dehors ou dans la crèche, pour parler d'une émotion etc...

Les enfants manipulent les livres de différentes matières.

Une liste de livre est à disposition à l'entrée. Une dame à la retraite vient partager des moments de lecture dans les secteurs.

- **Une ligne du temps** reprenant le déroulement de la journée est mise à la disposition des enfants. Cette ligne du temps reprend des pictogrammes représentant les différents moments clés de la journée (accueil, repas, sommeil,). Cet outil permet aux enfants d'anticiper et de se rassurer quant au déroulement de la journée. L'accueillante s'en sert comme soutien, les enfants y ont accès lorsqu'ils en ressentent l'envie.



- Le matin, les enfants **organisent le calendrier** avec la puéricultrice. Celui-ci montre qui est à la crèche(arbre) et qui est à la maison(habitation).



- **La chanson d'arrivée** et sa danse inclusive marquera le début des activités et de la journée, les bébés sont à l'écoute à la barrière.



## **IV. L'autonomie de l'enfant .**

Favoriser l'autonomie de l'enfant, c'est permettre un contexte dans lequel les découvertes sont propres à chacun ce qui est possible sans lui imposer des normes, des références, des statistiques.



La crèche est composée de 2 secteurs.

Ceux-ci sont séparés par une barrière. Les enfants peuvent donc garder un contact tout en étant dans leur bulle.

Lorsque le bébé grandit et se déplace, il se dirige vers la barrière pour voir et entendre ce qu'il se passe de l'autre côté. Avec le temps, il arrive que celui-ci demande le passage. Cette envie est comblée progressivement selon ses besoins.

L'enfant grandit à tout instant. Ses sens sont en éveil. Il est en continuelle découverte et il prend plaisir à mener des expériences, à explorer, à imaginer. A la crèche, nous veillons à favoriser la motricité et les 5 sens :

### **1. La motricité :**

Le développement moteur passe par de nombreuses étapes : s'étirer, attraper, rouler, tenir, ramper, aller à quatre pattes, se mettre debout, marcher, manger seul, grimper, prendre des objets



## Concrètement :

- Du matériel de psychomotricité est mis à la disposition des enfants en fonction des leurs différentes aptitudes.
- L'adulte encourage, soutient l'autonomie de l'enfant dans le jeu (ex : permettre à l'enfant de descendre d'un banc tout seul en se tenant à proximité pour assurer sa sécurité).
- Les plus jeunes enfants sont installés sur un tapis afin de favoriser la liberté de mouvements. **Nous ne mettons pas un enfant dans une position qui n'est pas acquise de façon autonome** (par exemple : si l'enfant ne sait pas de lui-même se mettre en position assise, nous ne le mettrons pas dans cette position).
- Il est important que **l'enfant évolue à son propre rythme et non celui établi par l'adulte**. En effet, petit à petit l'enfant va découvrir ses points d'appuis et créer son équilibre pour s'asseoir puis se lever. Si l'adulte impose des positions non acquises ou interfère dans son propre développement, l'enfant manquera d'assurance et de stabilité pour exécuter ses mouvements de façon autonome.

Par exemple, il ne pourra pas s'asseoir seul et sera frustré et angoissé d'être sur le dos sans pouvoir se mobiliser.

- **Le trotteur est proscrit** de la crèche car ce type de matériel est dangereux, les mouvements ne sont pas libres, la physiologie du corps n'est pas respectée, les muscles ne se développent pas de manière à soutenir le corps, les pieds ne sont pas positionnés correctement pour la marche.
- Tout type de jeux et accessoires empêchant la motricité libre, contraignant les mouvements n'est pas indiqué à la crèche.
- Grâce aux infrastructures du site, nous privilégions **les activités du dehors** (aller se promener autour du bâtiment, se rendre sur les modules, se familiariser avec les lieux, investir le jardin, se promener en poussette...)



- Dès que l'enfant marche de manière assurée et lorsque nous rejoignons le jardin, les petits apprennent à descendre les escaliers suivant un rituel bien établi.



- A deux ans, les enfants auront l'occasion de se rendre dans la classe maternelle, de se familiariser avec leur futur proche. Des activités sous forme de jeux, des activités manuelles, de psychomotricité...sont organisées avec l'institutrice.



## 2. L'odorat:

Pour le nourrisson, les parents sont invités à donner à leur enfant un foulard ou un tissu porté par l'un d'eux pour qu'il retrouve une odeur familière qui lui procure un sentiment de sécurité.

## 3. Le toucher :

Il permet à l'enfant d'apprendre à connaître les objets, les matières, à découvrir son corps.

### Concrètement :

L'enfant peut toucher, manipuler, regarder, utiliser différents objets et substances. Ainsi, il s'approprie la matière, l'objet à sa manière. Exemples : tapis de jeux pour les bébés, peinture au doigt et au corps etc... pour les plus grands...

## 4. L'ouïe :

- Elle permet à l'enfant de communiquer avec les autres et d'assurer sa sécurité.

### Les accueillantes:

- Parlent avec chaque enfant, sont vigilantes à repérer les troubles auditifs.
- Proposent des moments courts de musique douce ou plus animés lors d'activités musicales proposées tels que le chant, la musique, la danse, les instruments de musique.
  - Font des activités autour du livre .

## 5. La vue :

Grâce à la vue, l'enfant perçoit le monde qui l'entoure et assure sa sécurité en évitant les obstacles.

### Elle est stimulée:

- En dégagant l'espace
- Par l'accès à des livres et des jeux colorés ou contrastés
- Par des décorations et des dessins attrayants.

## 6. Le goût

Il est le moyen pour l'enfant de connaître la nourriture et de prendre plaisir à manger.

Chez les petits, suivant l'âge de chaque enfant, le repas est présenté différemment.



Les accueillantes ne forcent pas l'enfant à manger mais l'encouragent à goûter à tout.

Les nouveaux aliments sont introduits progressivement chez les petits.

Ils ont également l'opportunité de confectionner leur goûter avec leur puéricultrice.

## 7. Les émotions :

Il y a un coin doux permettant à l'enfant de trouver un moment calme et apaisant.

Un bon accueil des émotions est important car l'enfant est reconnu dans ce qu'il vit.

Il est important de les reconnaître et de mettre en place des outils. L'attitude de l'adulte est centrale, afin de déterminer l'émotion, la situation l'ayant provoquée. Nous pouvons alors gérer au mieux l'accueil de ces dernières. Différents coussins, livres, jeux sont présentés aux enfants. Ils peuvent ainsi par relation montrer ce qu'ils éprouvent et trouver des solutions pour les aider à surmonter ou approfondir l'émotion du moment.



Nous veillons à ne pas trop matérialiser les émotions également.



## V. Le jardin.

**C'est dehors que ça se passe !**



Des éléments essentiels à la découverte des enfants sont mis en évidence dans notre espace jardin:



**Le bois, la végétation, le métal, la terre et l'eau.**

Le jardin est divisé en différents espaces :

### L'espace plantation :

Des arbres fruitiers, des plantes et des fleurs y sont plantés. Une maison à insectes et un nichoir afin de faire découvrir les insectes et les oiseaux aux enfants y sont installés.

### Un espace psychomotricité :

Il est composé d'éléments naturels et d'objets de récupération, comme par exemple : du bois (des troncs d'arbres coupés à différentes hauteurs afin de constituer un parcours de psychomotricité, une échelle au sol afin de solliciter la coordination des mouvements des enfants et laisser libre cours à leur imagination...), des pneus entiers ou en forme de demi-lune afin que les enfants puissent s'asseoir, sauter, passer en dessous, un tas de terre à escalader...

### Un espace pour les jeux libres et une « aire de repos » :

Il est composé de jardinières remplies de terreau, un bac à sable. Les enfants peuvent alors transvaser d'une jardinière à l'autre. De l'eau est disposée dans des piscines lorsque les beaux jours le permettent.





Des jeux avec des seaux vissés sur une palette de bois sont placés afin que les enfants puissent y lancer et transvaser des objets.

Une cabane, un fauteuil avec des coussins sont installés pour les moments de repos.

Une table et des chaises y sont également disposées pour prendre les repas.

Des éléments de décorations « faits main » sont inclus dans cet espace. Des formes animales (abeilles, hiboux, coccinelles,) en barils représentent le métal dans l'espace plantation et l'espace « jeux libres » et « aire de repos ».

Les espaces sont séparés par thèmes pour avoir un meilleur repère des différentes activités. Nous sortons régulièrement sauf lors de grosses pluies. Nous vous demandons dès lors de mettre des vêtements appropriés à votre enfant pour qu'il puisse faire de ce moment une découverte avec tous ses sens et pouvoir se salir, sentir, toucher, goûter, entendre, voir.



### « Être dehors » le plus souvent possible et par tous les temps !

C'est bon pour la santé, c'est bon pour le développement, c'est bon pour le moral !

Que ce soit les bébés ou les grands, nous sommes dehors...nous demandons donc aux parents de toujours habiller les enfants en fonction du temps extérieur, de mettre des vêtements qui peuvent être salis, de ne pas oublier les chaussures, les casquettes ...

Tout est permis à l'extérieur pour autant que la sécurité est assurée.

Nous allons à la ferme, dans le jardin, sur la cour, dans les bois, dans le village, dans les jardins des Ouffetois à la cueillette, au ramassage des pommes pour confectionner le jus, aux châtaignes,etc...



## IV. Relation avec les parents.

Les parents sont nos partenaires dans l'accueil de leur enfant.

Nous veillons à instaurer un contact privilégié avec chacun le matin et le soir et chaque fois que la situation se présente durant la journée. La reconnaissance de chaque parent est fondamentale pour y parvenir.

Nous respectons au maximum le projet des parents à l'égard de leur enfant tout en restant attentives au souci et au maintien de la cohérence de notre projet éducatif dans le cadre d'une collectivité.

Nous expliquons au mieux la journée de chaque enfant. Nous parlons des repas, des siestes, des faits marquants de la journée comme les progrès, les plaisirs, les moments de joie, de bonheur, les difficultés, les moments d'interactions, les chagrins qu'a pu vivre chaque enfant.

**Nous attendons des parents qu'ils fassent de même en ce qui concerne les temps de vie à la maison. Il est en effet important de nous signaler si l'enfant a été malade, s'ils viendront le rechercher plus tard, si un évènement, un changement s'est produit au sein de la famille. Ces informations contribuent au bon déroulement de la journée de l'enfant, sans pour autant s'immiscer dans leur vie privée.**

La relation avec les parents est importante même si vous avez des questions, des demandes, des reproches, des avis, des félicitations...à donner. Nous demandons que chacun parle de façon respectueuse et ouverte avec chaque membre du personnel

Pour le bien-être de chaque enfant, nous demandons aux parents de nous signaler spontanément tout changement de numéro de téléphone où les joindre.

Nous avons créé un groupe internet **pour ceux qui le désirent.**

Pourquoi? créer et maintenir un lien entre les différents partenaires est important pour nous.





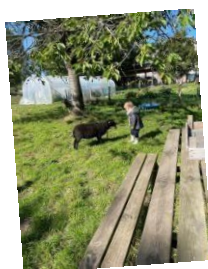
## VII. Le travail d'équipe.

Des réunions d'équipe, de service, avec et sans intervenant extérieur, des journées pédagogiques, des conférences nous permettent d'avancer, d'améliorer nos savoir être et agir.



Ces temps de formation nous permettent d'évoluer dans la même direction avec une recherche de cohérence de notre travail tout en développant l'esprit d'équipe, l'entraide, les échanges avec chaque membre de l'équipe, le plaisir d'innover.

La crèche fermera ses portes lorsque l'équipe sera en formation. Nous veillerons à prévenir les parents à l'avance afin de pouvoir vous organiser.



*Merci...*

