

Projet pédagogique

Actualisé en décembre 2023



GILLES Stéphanie
SCHILS Charlotte

Table des matières

Table des matières	2
Présentation du milieu d'accueil	3
Accueil et la familiarisation.....	5
Relation de confiance	6
Transitions quotidiennes et séparation	6
Aménagement du milieu d'accueil et du matériel.....	7
Assurer une continuité dans l'accueil.....	7
Accompagner les émotions de l'enfant	7
Donner une place active à l'enfant durant les différents moments de la journée via différentes méthodes	8
Relations avec les associations et les collectivités locales	8
Plan + explications du milieu d'accueil.....	9
Passer du linge au petit pot	11
Soutenir les interactions entre enfants.....	12
L'accessibilité.....	12
Aménager la fin de séjour.....	12
L'accueil des stagiaires	12
Formation continue	13

BIENVENUE CHEZ LES P'TITES GRENOUILLES

Présentation du milieu d'accueil

Chers parents,

Tout d'abord bienvenue.

Par ce projet pédagogique, nous souhaitons pouvoir vous expliquer la façon dont nous voulons travailler mais surtout comment se passe les journées de votre enfant au sein du milieu d'accueil les p'tites grenouilles.

Les p'tites grenouilles regroupent deux accueillantes d'enfants Stéphanie et Charlotte.

Ayant toutes deux des parcours différents, l'amour de notre métier, la vision de celui-ci et le bien-être des petits nous ont réunis.

Stéphanie, mariée et maman de deux garçons ainsi que belle-maman de deux garçons.

Je suis auxiliaire de l'enfance.

En reconversion professionnelle, ce job est devenu une évidence.

En étant déjà maman, j'ai fait le choix de faire ce métier avec passion et amour pour les enfants.

Charlotte, en couple et maman d'un petit garçon est auxiliaire de l'enfance.

Après la naissance de mon fils, j'ai choisi de me réorienter vers la petite enfance. Ce domaine qui me plait tant et me permet de m'épanouir.

Par l'envie de former un duo, nous avons décidé de mettre en commun notre passion pour notre métier afin de pouvoir offrir une structure plus grande, plus de copains, de partage, d'idées et de joies ! Les p'tites grenouilles doivent permettre aux parents de concilier vie familiale et vie professionnelle en permettant l'accueil d'enfant de 0 à 3ans.

Chaque enfant possède sa farde personnelle. Elle contient toutes les informations relatives à l'enfant concernant le déroulement de sa journée (heure de sommeil, particularités sur la santé, repas : heure, quantité, menu, ...)

On accueillera les p'tites grenouilles du lundi au vendredi de 7h30 à 17h30 sauf le mercredi de 7h30 à 12h30, le départ se fera 10 minutes avant la fin de journée pour privilégier un départ paisible et sans stress.

Notre objectif principal vise le bien-être et l'épanouissement des enfants.

Pour ce faire, nous leur proposerons différentes activités comme : la psychomotricité, l'éveil musical, les promenades au grand air, une cuisine variée et équilibrée, les activités créatives, ...

En vue d'une pratique écologique et respectueuse de votre enfant, nous travaillons avec les langes lavables que nous fournissons pendant les périodes d'accueil. Toutefois, si vous ne souhaitez pas que votre enfant en porte, nous vous demandons de nous apporter les langes adéquats et cela sans modification du forfait.

Nous restons disponibles pour vous informer sur les langes.

LA RELATION ENFANTS, PARENTS, ACCUEILLANTES :

Nous voulons que notre milieu d'accueil soit un milieu de vie complémentaire au cadre de vie familiale et non de remplacement pour votre enfant, ainsi nous engageons une relation de complémentarité avec vous, parents.

Laisser ainsi aux parents la primeur des grandes étapes de développement de leurs enfants (découverte du premier dîner, premiers pas, ...) ou donner la possibilité à maman d'allaiter dans le milieu sont des choses qui pour nous permettent que les parents aient une certaine ouverture au milieu d'accueil de leur enfant.

VOTRE ENFANT :

Nous accueillons les enfants tout en assurant la sécurité, le bien-être, et le plaisir. Nous veillons à leur santé, à leurs soins d'hygiène mais aussi et surtout à leur développement psychoaffectif et leur autonomie.

Pour se faire, nous reconnaissons l'enfant comme une personne dotée de capacités et d'émotions. Nous essayons de mettre l'enfant en confiance, en le prévenant de toutes actions, en lui parlant et en effectuant des gestes doux. Nous voulons que chaque enfant sache qu'il a sa place, qu'il compte, et que même si nous sommes en groupe, il n'est pas un numéro.

Nous veillerons à avoir des moments privilégiés avec les enfants notamment lors des soins, des changes, des repas et de la mise au lit ainsi qu'à lui porter une attention particulière lors d'évènements comme par exemple son anniversaire ou son départ vers l'école.

L'important pour nous est que vous parents, ainsi que vos enfants vous sentiez heureux et épanouis parmi nous.

Accueil et la familiarisation

La familiarisation est une étape importante dans l'accueil de votre enfant. Cela permet de vous accueillir au sein du milieu d'accueil tout en apprenant à connaître ses petites habitudes et ainsi construire une relation de confiance nécessaire à la sécurité affective.

Elle s'organise en 10 étapes sur 3 semaines avant l'entrée officielle de l'enfant. Elle se constitue comme suite : 5 étapes parents/enfant et 5 étapes enfant seul. Ce nombre de présences peut être augmenté en fonction du besoin de l'enfant ou des parents et être revu d'un commun accord.

1ère journée : Les parents viennent 30 minutes dans le milieu d'accueil avec l'enfant. Cela permet aux parents, à l'enfant ainsi qu'aux accueillantes d'avoir une première prise de contact, de rendre le certificat d'entrée et d'observer la vie dans le milieu d'accueil.

2ième journée : Les parents viennent 30 minutes dans le milieu d'accueil avec l'enfant. Cela permet aux parents et à l'enfant d'avoir une première prise de contact avec les enfants du milieu d'accueil, de poser des questions.

3ième journée : Les parents viennent 1 heure dans le milieu d'accueil avec l'enfant et lui donnent un repas (biberon ou repas) ou le mettent à la sieste en fonction du rythme de l'enfant. Cela permettra aux parents ainsi qu'à l'enfant de prendre leurs marques, de poser des questions sur le fonctionnement d'une journée au sein du milieu d'accueil, de continuer à observer la vie du milieu d'accueil et aux accueillantes d'observer comment les parents préparent et donnent le repas à leur enfant ou le mettent au lit.

4ième journée : Les parents viennent 1 heure dans le milieu d'accueil avec l'enfant. Les accueillantes donnent un repas (biberon ou repas) en présence des parents ou elles le mettent à la sieste en fonction du rythme de l'enfant. Cela permet aux parents de voir la réaction de leur enfant, ça permet à l'enfant de voir la réaction de ses parents et aux accueillantes d'observer comment l'enfant réagit en présence des parents.

5ième journée : Les parents viennent 1 heure dans le milieu d'accueil avec leur enfant. Cela permet aux parents de laisser leur enfant auprès des accueillantes pour observer sa façon de réagir.

6ième journée : L'enfant vient seul 1 heure au sein du milieu d'accueil. Cela permet aux accueillantes d'observer et d'apprendre à connaître l'enfant et à l'enfant d'apprendre à connaître les accueillantes et les enfants du milieu d'accueil.

7ième journée : L'enfant vient seul 2 heures au sein du milieu d'accueil. Cela permet à l'enfant de continuer à se familiariser au sein du milieu d'accueil.

8ième journée : L'enfant vient seul une demi-journée (5h00). Cela permet à l'enfant de prendre ses marques auprès des personnes présentes dans le milieu d'accueil. En fonction de son rythme, l'enfant aura un repas et fera une sieste.

9ième journée : L'enfant vient seul une demi-journée (5h00). (Journée payante 26€).

En fonction de son rythme, les accueillantes administreront un repas et il fera une sieste.

10ième journée : L'enfant vient une journée complète au sein du milieu d'accueil (9h00 à 16h30). (Journée payante 36€).

Cela permet à l'enfant de passer toute une journée avec les accueillantes et les enfants au sein du milieu d'accueil.

Si pour une raison particulière l'enfant, les parents ou les accueillantes ont besoin de plus de temps pour avoir des repères, nous pouvons envisager une période un peu plus longue pour que tout se passe bien pour l'enfant, pour les parents ainsi que pour les accueillantes.

Relation de confiance

Le milieu d'accueil se veut complémentaire et partenaire avec vous et souhaite entretenir une relation de confiance de qualité. On accorde une grande importance à l'accueil et au retour. Ceux-ci sont individuels et personnalisés. On prend le temps d'échanger sur les événements de la journée et la farde de votre enfant viendra compléter nos dires.

Une auberge espagnole est organisée chaque année ce qui permet d'avoir un moment convivial entre nous et permet de mieux se connaître.

Si vous souhaitez vous entretenir individuellement avec nous pendant l'année, nous pouvons fixer un rendez-vous en dehors des périodes d'accueil des enfants.

Nous sommes tenues au devoir de discrétion certaines informations ne seront pas divulguées pour le respect de chacun.

Transitions quotidiennes et séparation

Pour que les transitions quotidiennes se passent au mieux, il est nécessaire d'installer un rituel de séparation et que l'enfant soit en sa possession d'un objet transitionnel (doudou, album photos, ...).

Le milieu d'accueil est adapté et aménagé pour permettre à l'enfant d'avoir des repères et de se sentir en sécurité.

La farde de l'enfant permet de faire le lien entre le milieu d'accueil et la maison pour assurer la continuité de l'accueil au sein des différents milieux de vie.

On vous invite à expliquer à votre enfant le pourquoi de votre départ et de ne jamais partir sans le prévenir pour que votre enfant soit en sécurité ou que votre enfant ne soit pas surpris par votre départ ou pour faciliter la transition.

Notre rôle consiste à rassurer l'enfant, répondre à ses besoins, lui proposer différentes activités et jeux pour son développement et lui offrir un environnement stimulant.

Un tableau sera accroché à l'entrée du milieu d'accueil, toutes les communications concernant la vie dans le milieu d'accueil y seront indiquées (congés, information importante, etc). Vous êtes invité à le consulter régulièrement pour avoir des informations importantes tel que les congés, ...

Aménagement du milieu d'accueil et du matériel

A propos de l'environnement et de l'espace, tout est conçu pour la sécurité et le bien-être de l'enfant. Un espace vous est réservé pour permettre l'accueil et le retour en fin de journée. La pièce de vie des enfants est délimitée par une barrière qu'on vous demande de ne pas franchir pour le bien-être de tous, à l'exception de la période de familiarisation.

On a un fauteuil à l'étage pour permettre aux mamans d'allaiter leur bébé.

On organise l'espace de vie pour le bon déroulement de la journée et en fonction du rythme, des besoins et du niveau de développement de chaque enfant.

Assurer une continuité dans l'accueil

On accorde une grande importance aux moments privilégiés car ils permettent à l'enfant de satisfaire ses besoins de sécurité physique et psychologique ainsi que son bien-être. Deux besoins indispensables nécessaire pour assurer le bien-être de l'enfant.

L'aménagement, comme expliqué ci-dessous, est aussi créé pour assurer des repères stables à l'enfant.

Dans un souci de complémentarité et de continuité dans les différents milieux de vie de l'enfant, nous avons mis en place un cahier de communication.

Nous échangerons également sur vos choix éducatifs afin de les respecter au mieux au regard de notre activité et des obligations qui nous incombent

On favorise également les interactions entre enfants.

Accompagner les émotions de l'enfant

On veille à mettre des mots sur les émotions que votre enfant manifeste. Nous sommes également attentives à l'accompagner dans ce qu'il traverse sans jamais banaliser un sentiment exprimé.

Nous l'aidons à trouver des solutions, on le soutient et l'encourage.

Par notre observation, on met en évidence les besoins de chacun (ex : colère, joie, peur, fatigue, faim, inconfort...).

Donner une place active à l'enfant durant les différents moments de la journée via différentes méthodes

On accorde beaucoup d'importance à donner une place active à l'enfant via différentes méthodes :

- Lui laisser choisir ses activités;*
- Respecter le fait que l'enfant soit acteur de ses découvertes et le soutenir ou l'accompagner si nécessaire;*
- Respecter son temps d'activité et son temps de repos;*
- Respecter sa liberté de mouvements (espace et matériel ajusté en fonction du niveau de développement des enfants);*
- Mettre l'enfant dans des positions qu'il a acquises par lui-même;*
- Limiter les temps d'attente de l'enfant;*
- Respecter ses prises d'initiatives;*
- Favoriser et solliciter les interactions et la collaboration de l'enfant ;*
- Répondre aux sollicitations de l'enfant ;*

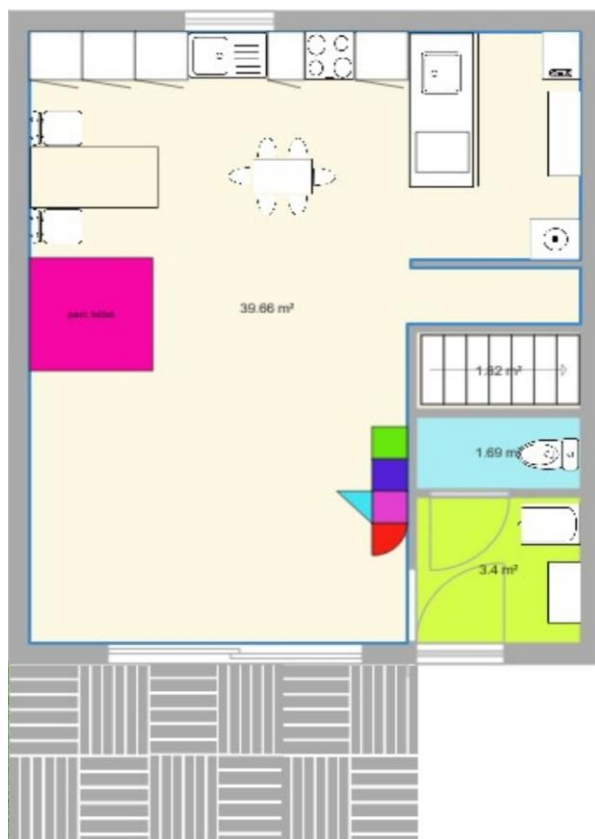
Relations avec les associations et les collectivités locales

Nous travaillerons en partenariat avec plusieurs magasins locaux afin de favoriser la filière de proximité et de permettre une meilleure qualité des repas que nous proposerons aux enfants.

Chaque année on organise une visite en extérieur comme par exemple ; la visite d'une ferme pédagogique, lieu de psychomotricité adaptée aux enfants, un zoo... en fonction du groupe d'enfants.

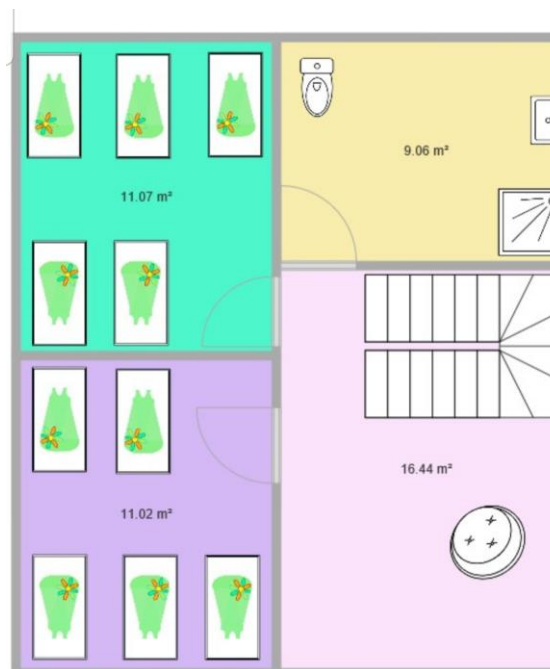
Plan + explications du milieu d'accueil

Rendez de chaussée



Terrasse 15m2

Etage



Explication du plan :

○ **L'entrée :**

Elle se fait via la porte à l'avant du bâtiment, il vous sera demandé, pour une question de sécurité, de sonner et de vous identifier afin que la porte d'entrée du milieu d'accueil s'ouvre.

○ **Hall d'entrée :**

Espace prévu où vous pourrez déposer votre enfant et effectuer le rituel de séparation. Des casiers nominatifs sont mis à votre disposition pour y laisser leurs affaires. Un coussin à langer est également disponible. Le hall étant petit, il sera préférable si possible de ne pas y laisser poussette et maxi-cosi.

○ **L'espace de vie :**

Il y a un parc en hauteur sécurisé pour les plus petits et un coin jeux pour les plus grands.

Les jeux sont choisis en fonction des goûts et des possibilités de manipulation des enfants. Grâce aux jeux, l'enfant découvre des notions tel que : les textures, les formes, les couleurs, ...

Les jeux ont été sélectionnés de façon à favoriser l'autonomie : jeux simples, parfois issus de la vie de tous les jours, diversifiés, adaptés aux capacités de l'enfant, en nombre suffisant pour éviter les conflits. On a mis en place un système de rangement avec des bacs à jeux qui permet à l'enfant de se servir et de ranger seul les jouets.

Tous les jeux sont soumis aux normes de sécurité.

Dans l'espace de vie également, des petits coins de différentes natures sont aménagés de manière à ce que chaque enfant puisse se diriger en fonction de ses intérêts et ses besoins du moment :

➤ **Coin doux :**

Il permet à l'enfant de se relaxer, se reposer, se calmer, etc, lorsqu'il en ressent le besoin.

Le matériel est adapté ; ex : coussins pour identifier les émotions.

Une bibliothèque est prévue pour que l'enfant puisse prendre le livre qu'il désire.



➤ **Coin repas :**

Pour l'autonomie des plus grands :

- *on les invite à se laver les mains seuls et/ou avec notre aide avec le gant de toilette ;*
- *on leur propose de boire de l'eau au gobelet ;*

Les repas sont variés et équilibrés et toutes les allergies alimentaires seront connus au préalable. Les repas sont réalisés par nos soins. Nous cuisinons chaque jour en privilégiant le mode de cuisson au cuiseur vapeur.

Pour les plus petits, nous les aidons à boire au gobelet.

➤ **Coin soins :**

Concernant les soins, on utilise les gants de toilettes et des lingettes en bambou lavables et du savon si nécessaire dont nous assurons l'entretien.

Pour les grands, des petites toilettes sont disposées dans le coin des soins pour favoriser l'acquisition de la propreté.

Une trousse de secours est placée dans le milieu d'accueil en cas d'incident.

➤ **Coin extérieur :**

Une terrasse sécurisée permet aux enfants de sortir dès qu'il le souhaite grâce à la porte vitrée. Notre visibilité constante. Des tapis, toboggan, jeux extérieurs, vélos et des jeux d'eau seront disposés pour qu'ils s'épanouissent.

Une plaine de jeux est proche du milieu d'accueil ainsi que des chemins de campagne pour de belles promenades.

○ *A l'étage, **2 chambres :***

Pour distinguer les plus petits des plus grands et respecter le rythme de chacun. L'enfant aura son lit individuel avec son sac de couchage et ses affaires personnelles.

Pour les plus grands, ils passeront sur un lit couchette pour favoriser leur autonomie et la transition avec l'école maternelle.

Passer du linge au petit pot

On veille à mettre en place avec le respect du rythme de l'enfant le bon déroulement de cette étape importante avec votre collaboration :

- Dans un premier temps, on observe que les signes annonciateurs soient réunis (qu'il en ait envie, qu'il soit prêt psychologiquement et physiquement);*
- On est présente pour l'accompagner dans l'acquisition de la propreté;*
- On établit une bonne communication, relation avec la famille pour assurer la continuité;*
- On le soutient et l'encourage dans ses démarches;*
- On ne forcera jamais un enfant s'il n'est pas encore prêt;*
- On dédramatise en cas d'accident ou s'il n'y arrive pas;*
- On a prévu des petites toilettes dans un endroit calme conçues à la taille de l'enfant.*

Soutenir les interactions entre enfants

Lors des conflits, on laisse les enfants les gérer dans la mesure du possible et on intervient si nécessaire. On veille à respecter le regroupement spontané entre enfants. On élabore des règles de vie pour assurer le meilleur fonctionnement possible : au niveau du matériel, des autres et de l'environnement. Elles sont formulées positivement, sont stimulantes pour l'enfant et adaptées à son âge pour qu'il puisse les intégrer. On pose les limites, en nombre restreint, cohérentes et stables pour faciliter leur compréhension.

L'accessibilité

Le milieu d'accueil s'engage à éviter toutes formes de discriminations et mettra tout en œuvre pour permettre l'intégration des enfants à besoins spécifiques.

La participation financière des parents sera basée sur un forfait créé par nos soins permettant le fonctionnement du milieu d'accueil et qui est tout compris.

En cas de difficulté financière suite à une perte d'emploi ou autres, nous pourrions revoir avec vous le nombre de jours de l'accueil de l'enfant provisoirement si nécessaire.

Aménager la fin de séjour

On veille à mettre en place les meilleures conditions possibles pour le départ de votre enfant via différentes pratiques :

- expliquer à l'enfant le pourquoi de son départ avec des livres, en profitant du départ des autres au préalable ;*
- préparer son départ avec les parents (reprise de ses effets personnels,...) ;*

L'accueil des stagiaires

On sera peut-être amenée à accueillir des stagiaires et à les former. Les stagiaires participeront aux différentes tâches en fonction de leur niveau d'étude et ce dans le respect du projet d'accueil. Elles seront présentées aux enfants ainsi qu'aux parents. Les enfants auront le temps de se familiariser à leur présence avant toute prise en charge.

Formation continue

Il est important de continuer à se former pour s'informer sur les nouvelles pratiques et développer un réseau professionnel, c'est pourquoi l'ONE et d'autres organismes mettent tout en œuvre pour organiser des formations. Les accueillantes se réservent le droit de fermer 2 jours par an minimum pour formation comme convenu dans le contrat d'accueil.

Nous participons à des formations pour améliorer nos connaissances dans le métier et pour améliorer la qualité de l'accueil. Pour accueillir des enfants en bas âge, nous devons bénéficier des compétences professionnelles spécifiques et une formation de base. La formation de base est considérée comme point de départ avec laquelle nous allons prendre appui pour approfondir, réactualiser et compléter nos connaissances acquises pour comparer ces connaissances aux expériences et aux pratiques mises en œuvre dans le milieu d'accueil.

Les formations participent au développement du savoir-faire professionnel des professionnelles de la petite enfance. Elles favorisent une amélioration de la qualité d'accueil et permettent de développer le projet d'accueil.

Elles nous laissent la possibilité de parler avec d'autres personnes qui travaillent différemment et dans un autre milieu d'accueil. Elles nous donnent des idées pour l'évolution de la qualité de l'accueil et crée un réseau professionnel.

Nous avons de l'expérience par ce que nous avons vécu auparavant et par ce que nous vivons maintenant. Les apprentissages évoluent d'année en année, les enfants d'aujourd'hui ne sont pas les enfants de hier, nous avons encore des astuces et de nouveaux savoir à apprendre et à voir.

En cas de formation, vous serez informé dans des brefs délais de la fermeture du milieu d'accueil afin de pouvoir prendre vos dispositions.

Le milieu d'accueil « Les p'tites grenouilles » vous remercie de la confiance que vous nous accorderez et on veillera à prendre soin de votre grenouille de la meilleure manière qu'il soit tout en respectant les besoins de chacun.

*Pour accord,
(date et signature)*