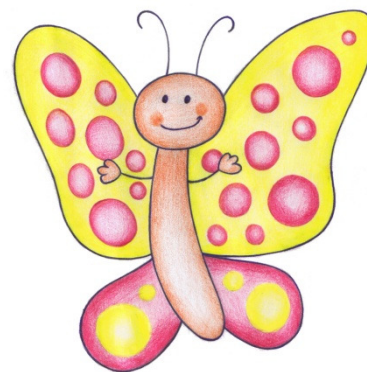


# I Introduction

## 1. Présentation :



## « Libellules et Papillons »

Co-accueillantes autonomes

Autorisées par l'O.N.E. pour l'accueil de 10 enfants de 0 à 3 ans

Qui ? Peetermans Virginie

Kayette Audrey



Où ? Rue de Gouy, 78/1

7160 Chapelle-lez-Heuraimont

Tél : 0472/74.86.18 (Virginie)

0491/714.714. (Audrey)

Quand ? Du lundi au vendredi

De 7h30 à 18h00

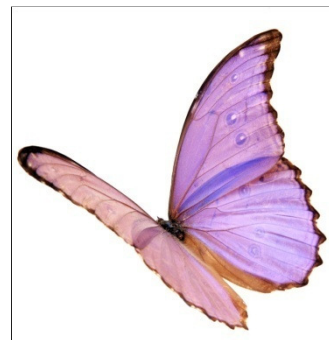
Virginie : Je m'appelle Virginie, née le 02 avril 1979, je suis mariée et maman de 3 filles. (Emma née en 2001, Lola née en 2004 et de Clara née en 2009.)

Nous habitons à Manage depuis 2006.

Mon mari exerce la profession de sapeur pompier professionnel à La Louvière.

Pour ma part, avant d'entamer la formation d'accueillante j'ai travaillé pendant 11 ans en maison de repos. Depuis avril 2008, j'exerce la profession d'aide-familiale dans la région de Nivelles.

Ayant toujours porté un intérêt pour le monde de la petite enfance, il était temps pour moi de réaliser ce projet trop longtemps repoussé.



Audrey : Je m'appelle Audrey et je suis née le 26 octobre 1983. J'habite à Chapelle-lez-Kerlaimont. Je suis mariée depuis 2006. Mon mari est électricien. Il a un fils né en 1999, Maxence, qui vit avec nous une semaine sur deux. Ensemble, nous avons 2 enfants, Nathan, né en 2006 et Coralie, née en 2009.

J'ai fait des études artistiques et travaillé principalement dans la vente, malgré l'intérêt que je porte aux enfants depuis toujours. J'ai ensuite décidé de reprendre ma vie professionnelle en main et de me diriger vers un métier qui me plaît et me motive. J'ai donc suivi la formation « accueillante d'enfants » afin que ce rêve puisse se concrétiser.

## 2. Définition

Les co-accueillant(e)s autonomes : Il s'agit de deux accueillant(e)s autonomes remplissant les exigences légales qui peuvent exercer leur activité ensemble en un même lieu.

Une convention de collaboration lie les accueillant(e)s.

Le nombre d'enfants inscrits ne peut en aucun cas dépasser 14 enfants, soit 7 par accueillant(e)s. Le nombre d'enfants accueillis simultanément est de maximum 10.

Dès que plus de 5 enfants sont présents simultanément, la présence des deux accueillant(e)s est requise.



## 3. Implantation

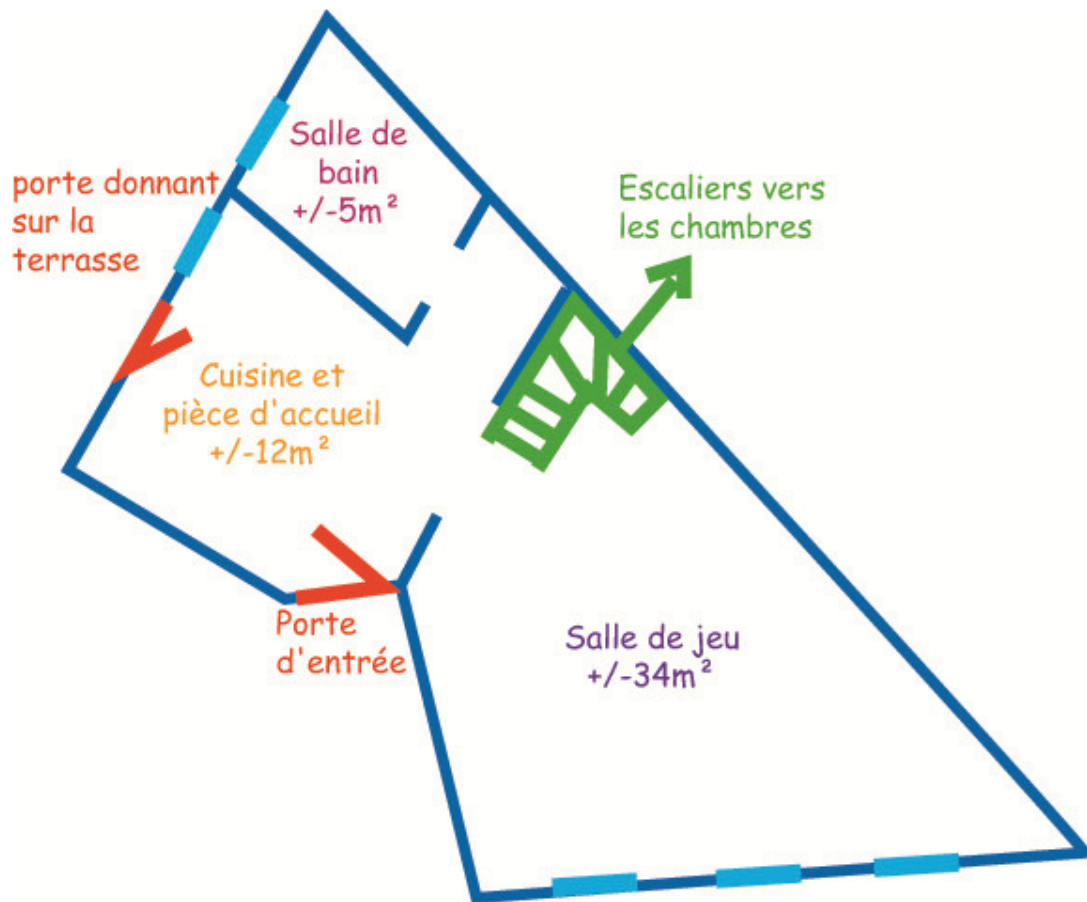
Notre situation géographique est un des avantages de notre milieu d'accueil. En effet, nous nous situons à quelques minutes des grands axes autoroutiers (E42, R3, A54, E19...).

Nous sommes juste à côté d'une école et à proximité des 4 autres écoles du village ce qui est un énorme avantage pour l'activité que nous allons exercer. Etant à proximité du centre du village, nous sommes entourées d'un grand nombre de commerces, grandes surfaces commerciales, médecins, pharmaciens, ...

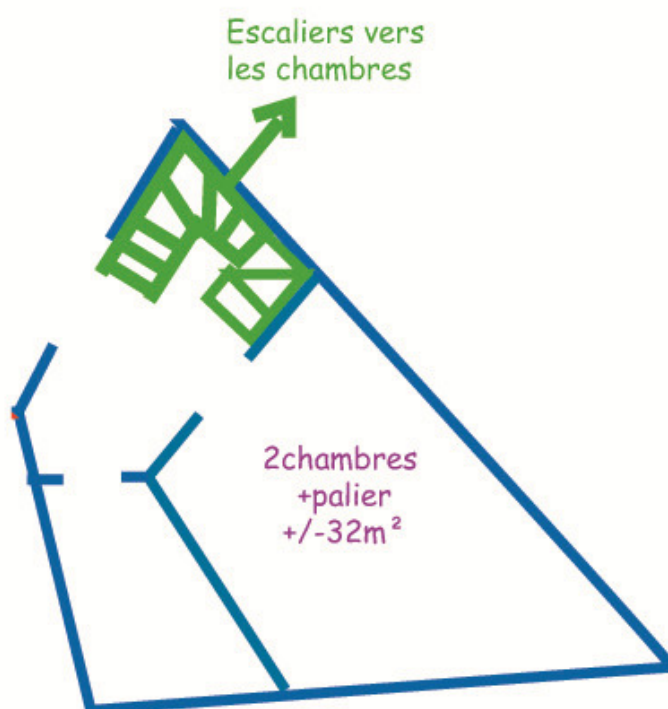
## II Installation et équipements

### 1. Plan du bâtiment

-1<sup>er</sup> étage



-2<sup>ème</sup> étage



## 2. Organisation des locaux et aménagement de l'espace

Les pièces sont aménagées de façon à permettre une surveillance visuelle constante des enfants. L'espace est étudié pour éviter tout risque d'accident.

L'entrée dans le milieu d'accueil est sécurisée par un parlophone.

Le hall d'entrée est équipé de porte-manteaux et de casiers nominatifs mis à la disposition des parents pour y déposer les affaires personnelles de l'enfant. Plus tard, une activité spéciale aura pour but de personnaliser leur casier avec un petit bricolage. Ce hall sera le seul endroit accessible par les parents. Nous y afficherons, entre autre, le menu, le thème de la semaine, des photos de la vie quotidienne des enfants, . . .

La salle de séjour est séparée en plusieurs espaces par la disposition du mobilier qui sera modulable pour convenir au mieux à l'âge des enfants accueillis.



Un espace détente et lecture comprenant une bibliothèque et des coussins placés au sol pour les enfants ainsi qu'un fauteuil qui servira pendant les activités « conte et comptine » et pourra, le reste de la journée, être utilisé par les enfants.

Au centre de la pièce se situera l'espace de jeux. Il y aura des meubles dont le but sera d'y ranger les jouets thème par thème. Certains jeux seront accessibles à tout moment de la journée, d'autres le seront à des moments précis et sous la surveillance des accueillantes. Cet espace sera entièrement dégagé pour permettre la liberté de mouvement et d'expression.

Juste à côté, tout en veillant à leur sécurité, nous aménagerons un coin pour les plus petits, ce qui leur permettra d'être en contact permanent avec leurs camarades plus grands. Les bébés étant surtout attirés par un environnement stimulant, cet espace sera particulièrement coloré. Du matériel adapté sera mis à leur disposition tel que des hochets de textures différentes, des jeux d'éveil musical, des tapis où ils peuvent voyager et se retourner en toute liberté favorisant ainsi la stimulation des

cinq sens. Chaque bébé va, à son rythme, prendre possession de l'espace et aura de plus en plus conscience de son corps et des choses qui l'entourent.



Les repas ont lieu dans un espace aménagé à cet effet. Les tables et les chaises seront adaptées à la taille des enfants. Pour les plus grands, les tables seront installées de manière à ce qu'ils prennent leur repas tous ensemble. Les plus petits prendront leur repas juste à côté dans des chaises hautes.

La cuisine se situe juste à côté de la salle de jeux mais son accès est fermé par une barrière de sécurité afin que les enfants ne puissent pas y accéder sans notre présence.

La salle de bain est équipée d'un évier et d'un w-c à côté duquel seront placés les petits pots pour les enfants qui commencent à devenir propre. Des armoires en hauteur serviront au rangement de la pharmacie et des produits d'entretien.

Les chambres sont pourvues de velux que nous ouvrirons après chaque sieste pour aérer.

Les chambres seront décorées dans des tons qui amènent à la détente et à la relaxation. Elles seront équipée de lits cages suffisamment espacés pour permettre une circulation aisée dans la pièce.



Lorsque le temps le permet, les enfants pourront profiter de la terrasse et circuler librement avec les accueillantes à leur côté.

### 3. Conditions de sécurité

Concernant les conditions de sécurité :

- Une barrière bloquant l'accès à la cuisine
- Des protections pour les prises électriques
- Du matériel de puériculture ainsi que des jeux en bon état et conforme aux normes en vigueur
- Pas de plantes
- Pas d'animaux
- La terrasse sera sécurisé de manière à ce qu'il n'y ait aucun danger pour les enfants
- Les produits d'entretien ainsi que la pharmacie seront rangés hors de portée des enfants dans un endroit sécurisé.



Concernant les normes incendies :

- Un extincteur et une couverture anti-feu
- Des détecteurs de fumée
- Des éclairages de secours
- Les numéros des différents services de sécurité à proximité
- L'entretien de la chaudière sera effectué 1 fois par an
- Les certificats des différents organismes de contrôle et autorisations à disposition

#### 4. Conditions d'hygiène

- Les revêtements de sols seront nettoyés à l'eau et au savon régulièrement. Ils seront en plus désinfectés en cas d'épidémie, d'infections, ou de souillures par des liquides biologiques (sang, selles, urine, vomissements, . . .)



- Une aération suffisante est indispensable pour éviter les odeurs et les infections, ainsi les chambres seront aérées après chaque sieste et le renouvellement de l'air

dans la salle de jeux sera assuré sans risque de refroidissement pour les enfants présents dans la pièce.

- Il sera strictement interdit de fumer dans le bâtiment.
- Concernant la cuisine, le plan de travail ainsi que la table seront nettoyés après chaque repas, de même, la vaisselle et les ustensiles de cuisine seront lavés immédiatement après leur utilisation.
- Les bavoirs seront en plastique et seront lavés à l'eau chaude et au savon après chaque repas.
- Une poubelle sera présente dans la cuisine et l'évacuation des déchets se fera journalièrement.



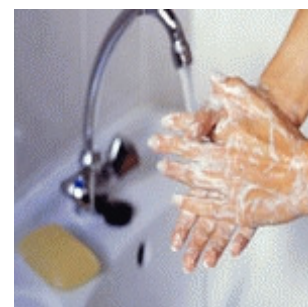
- Nous accorderons aussi une importance particulière à l'hygiène alimentaire. Nous ferons très attention à la conservation des aliments et nous prendrons soin de préparer les repas sur un plan de travail propre. Les essuies de cuisine, les laves et éponges seront remplacés régulièrement.

Chaque enfant aura son gant de toilette et celui-ci sera lavé fréquemment

- Pour ce qui a trait au change des enfants, le coussin à langer sera nettoyé régulièrement.



- Le petit pot sera nettoyé et désinfecté une fois par jour.
- Dans la chambre, les lits seront lavés régulièrement à l'eau et au savon. Nous placerons sur les matelas des alèzes doublées de plastique et les draps de lit seront changés une fois par semaine ou dès qu'ils seront légèrement souillés.
- 2 Dans la salle de jeux, les jouets en plastique seront nettoyés souvent à l'eau et au savon, ou désinfectés en cas d'épidémie, ceux en tissus seront lavés en machine.
- Pour ce qui est de l'hygiène personnelle, nous veillerons à nous laver fréquemment les mains, à avoir les ongles courts et éviterons de porter des bijoux pour la préparation des repas.



### III Journée type

#### 1. Une journée bien rythmée

L'accueil se fera à partir de 7h30, les enfants auront pris le petit déjeuner en famille avant leur arrivée. Nous demandons aux parents que les enfants soient présents pour 9h30, afin de ne pas perturber les activités qui commenceront alors. Durant ce laps de temps les jeux seront libres.

À 9h30, la collation sera donnée puis une activité encadrée sera proposée suivant l'âge des enfants présents (lecture, puzzles, comptine, ...)

Quand ils seront fatigués, les plus petits auront l'occasion de faire une petite sieste pendant que les plus grands s'occuperont de différentes manières. Nous leur proposerons de faire un bricolage sur le thème de la semaine ou un jeu dirigé (Duplo, jeu d'encadrement, jeu de société, ...).

Les diners seront donnés vers 11h30. Viendra ensuite la préparation pour la sieste.

Quand les enfants seront endormis, nous ferons la vaisselle, le rangement et le nettoyage nécessaire.

Quand ils seront tous réveillés, nous les lèverons et les changeront.

À 15h00 nous proposerons un goûter aux enfants, ensuite jeux libres jusqu'à l'arrivée de papa ou maman.



Le fait que la journée soit rythmée de la même manière tous les jours est positif pour les enfants car ils peuvent ainsi anticiper la suite de la journée.

Suivant la météo, des activités extérieures seront prévues.

## 2. La vie quotidienne

### - L'accueil

Plusieurs facteurs vont influencer la manière dont est vécue cette étape. En effet, elle implique la notion de séparation et la façon de réagir dépendra notamment de l'âge de l'enfant mais aussi de son caractère.

Les parents et les co-accueillantes ont tous les deux un rôle à jouer pour accompagner cette séparation et faire en sorte qu'elle se déroule de manière la plus positive.

Un espace bien défini ne servira qu'à l'accueil et à la transition entre les parents et les co-accueillantes.

Lors de l'arrivée de l'enfant, son parent le débarrasse de son manteau et de ses chaussures. Les co-accueillantes lui témoignent un intérêt particulier en le saluant et en lui demandant comment il va, ... Elles lui montrent ainsi qu'il était attendu. Cela permet aussi un échange avec les parents. C'est par cet intérêt porté à l'enfant qu'une relation de confiance peut se construire.

Quand aux parents, il est important qu'ils disent au revoir à leurs enfants pour marquer la séparation sans toutefois rester trop longtemps. En effet, lui mentir ou le reprendre à bras est fortement déconseillé car cela ne fera qu'accroître la difficulté de se séparer.

Chaque enfant réagira différemment à cette étape en fonction de son âge, de sa personnalité, de son humeur, . . . C'est pour cela qu'il est important, dans un premier temps, d'expliquer à l'enfant que son parent viendra le rechercher plus tard (après son travail par exemple). Ensuite en fonction de la réaction de l'enfant, les co-accueillantes adaptent leur comportement (si il a besoin de s'isoler, d'être rassuré, . . .).

#### - Les activités

Chaque action de la journée représente déjà une activité en soi : manger, se déshabiller, . . .

Mais ce que nous voulons aborder dans ce point, c'est l'ensemble des stimulations apportées à l'enfant pour lui permettre de découvrir de nouvelles choses et d'évoluer à son rythme.

Le jeu est un élément essentiel dans le développement des enfants et chacun aura des centres d'intérêts différents, des préférences qui lui sont propres.

#### Les temps libres :

Avant 18 mois, le jeu n'a d'autres sens ni de fonction que celui que l'enfant y met. L'adulte ne doit donc viser aucun objectif particulier.

Le bébé est surtout stimulé par son environnement ; du matériel adapté, des couleurs vives, de la musique, des tapis où il peut voyager et se retourner en toute liberté favoriseront son développement moteur.

Au fil de son évolution, de nouveaux jeux seront mis à sa disposition tel que des jeux de rôles, des poupées, des jeux musicaux, des pots de différentes tailles à emboîter, etc. . .

### Les activités dirigées :

En tant que milieu d'accueil, nous nous devons d'apporter un plus aux enfants. Nous proposerons quotidiennement des activités adaptées à chacun, ces dernières se rapportant au thème de la semaine.



En fonction de l'âge des enfants présents nous ferons des coloriages, de la peinture selon diverses techniques, des collages,...

Ces petites activités artistiques vont, entre autres, développer l'habileté manuelle, favoriser le développement de l'imagination, favoriser l'observation mais toujours de manière ludique. Les enfants sont bien entendu libres d'y participer ou non.

### Divers :

Nous organisons différentes fêtes qui sont l'occasion de convier les parents à la vie de l'enfant au sein de notre structure (par exemple lors de la St Nicolas).

Lorsqu'un enfant a son anniversaire, ses parents peuvent participer à la petite fête que nous organiserons.



### Les repas



Ils sont préparés quotidiennement par nos soins au moment d'être servis. Les menus seront affichés sur le tableau prévu à cet effet à l'entrée. Il est équilibré et varié (œuf et poisson une fois par semaine). Nous tenons bien évidemment compte des allergies de l'enfant mais également des idéologies des parents.

Les repas des plus petits sont donnés individuellement, dans les bras lorsqu'il s'agit d'un biberon, au relax quand commence l'alimentation diversifiée ou dans une chaise haute en fonction des capacités à se tenir assis.

Les plus grands qui mangent seuls peuvent s'installer ensemble autour de la petite table et découvrir ainsi la convivialité qui en découle.

Concernant les repas de lait, nous demandons aux parents d'apporter les biberons, tétines et poudre de lait pour chaque repas de la journée.

Pour les mamans qui en ont la possibilité et qui désirent continuer l'allaitement, nous mettons à leur disposition un fauteuil confortable dans un endroit calme afin de profiter pleinement de ce moment. Le cas échéant, nous respecterons les conditions de conservation et de préparation du lait maternel.



### - Les soins

Le change est un moment privilégié, individuel et agréable, pendant lequel les échanges sont favorisés avec l'adulte.

Il s'effectue en fonction des besoins.

Pour éviter d'effrayer l'enfant, les différentes

étapes du change ou des soins lui sont commentées. Les gestes posés (utilisation du coton-tige, gouttes dans le nez, prise de température, . . .) lui sont expliqués afin de le rassurer au maximum et de lui permettre de se sentir en sécurité.

Le temps du change peut aussi être un moment d'apprentissage, par exemple, profiter du déshabillage pour citer les différents vêtements enlevés, ou désigner les parties du corps, . . .

C'est un moment où l'on prend le temps de dialoguer, un tête-à-tête privilégié entre l'enfant et l'adulte.

L'apprentissage de la propreté commence dès que l'enfant est prêt (maturation physique, évolution psychique, capacité de rétention et d'évacuation volontaire) et est choisi avec l'accord des parents. Nous devons savoir comment ils souhaitent enseigner la propreté à leur enfant afin qu'il reçoive un message identique tout au long de la journée. Nous répondons aux signes d'intérêt manifestés spontanément par l'enfant. Nous l'encouragerons en stimulant son désir d'indépendance et en le laissant maîtriser chaque étape à son rythme. Nous lui prodiguerons les conseils, le motiverons et le soutiendrons jour après jour. Nous serons attentives à ses inquiétudes (peur de jeter, de tirer la chasse) et veillerons à l'apaiser.



#### - Le repos

Les siestes sont organisées différemment en fonction de l'âge des enfants. Un bébé n'a pas les mêmes besoins qu'un moyen ou qu'un grand.

#### Les bébés :

Les siestes se déroulent à la demande du nourrisson, en fonction de la manifestation de ses besoins.

En général, un enfant de 6 mois à besoin de 3 siestes dans la journée.

#### Les moyens :

Leur rythme change déjà vers 9 - 12 mois. Ils ont, généralement, besoin de 2 siestes : une le matin et l'autre l'après-midi (après le repas).

#### Les grands :

Généralement entre 15 et 18 mois, leur rythme devient plus régulier. Ils prennent déjà leur repas à heure fixe auquel succédera la sieste qui n'a donc lieu qu'une fois dans la journée.

Il est bien entendu que chaque enfant est unique et que les besoins sont donc différents. Des exceptions sont appliquées lorsqu'elles nous semblent mieux adaptées.



Afin de personnaliser le lit de l'enfant, et lui permettre de s'y sentir bien, il est demandé d'apporter les objets auquel l'enfant est attaché (doudou, tétine, ...).



La literie est individuelle, les draps sont changés régulièrement, la chambre est propre et aérée après chaque sieste.

Les enfants sont couchés sans oreiller ni couverture, mais dans un sac de couchage afin d'éviter tout risque d'étouffement.

#### - La fin de la journée

Ce moment est très important car il représente les retrouvailles entre l'enfant et son (ses) parent(s). Lors de l'arrivée du parent, le temps des retrouvailles leur est laissé.

Les co-accueillantes font ensuite un compte-rendu aux parents du déroulement de la journée. C'est aussi un moment privilégié pour discuter plus longuement de l'enfant car les parents sont plus disponibles en fin de journée.



## IV Menu type

### 1. Intro

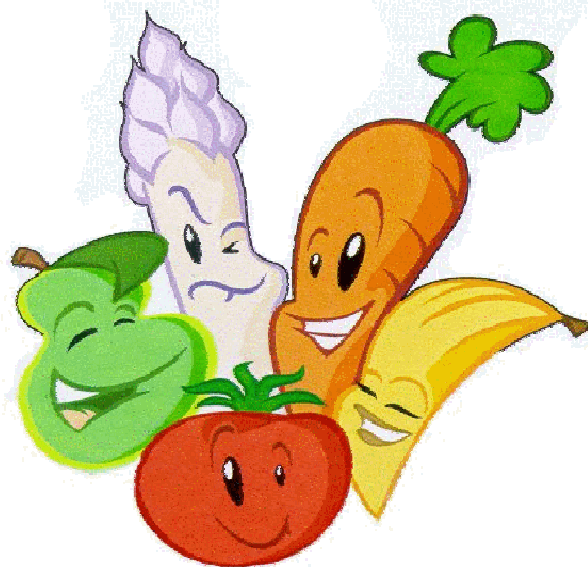
Les légumes et les fruits seront choisis en fonction des saisons. Pour un gain de temps il n'y aura qu'un seul menu pour le dîner. Celui-ci sera prévu et adapté pour convenir aux différents groupes d'âge, les légumes digestes seront favorisés lorsqu'un enfant commencera l'alimentation diversifiée et la nourriture sera moulue ou coupée en fonction des capacités de chacun. Les menus pourront aussi être adaptés en fonction des idéologies des parents.

Les quantités de viande seront augmentées petit à petit selon l'âge de l'enfant (10gr pour un enfant de 6 mois, 30gr pour un enfant de 1 an et 50gr à deux ans).

Les repas seront complétés avec un peu de matière grasse (beurre ou huile diverse), et agrémentés d'épices ou herbes aromatiques.

Pour le goûter, les enfants de moins de 1 an recevront une panade de fruit.

Le biberon ou le gobelet d'eau de l'enfant lui sera présenté à la fin de chaque repas et restera à sa disposition tout au long de la journée.





## 2. Exemple de menu

Colonne1	Colonne2	Colonne3	Colonne4	Colonne5	Colonne6	Colonne7
<u>Enfant de 21 mois</u>		<u>Lundi</u>	<u>Mardi</u>	<u>Mercredi</u>	<u>Jeudi</u>	<u>Vendredi</u>
Semaine 1	Déjeuner	250ml de lait de croissance	250ml de lait de croissance	250ml de lait de croissance	250ml de lait de croissance	250ml de lait de croissance
		Tartine au beurre	Tartine à la vache qui rit	Biscuit pour enfant	Biscotte	Tartine au fromage
	Dîner	Pommes de terre nature	Pâtes	Purée	Riz	Pâtes
		Brocoli	Légumes variés	Choux fleur	Carotte	Sauce Bolognaise (haché)
		Sauté de porc	Cabillaud	Bœuf	Colin	
	Goûter	Yaourt	Morceau de fromage	Soupe au champignon	Salade de fruit	Carotte et chou-fleur
		Banane	Kiwi	Tartine au beurre	Biscuit pour enfant	Fromage frais
Semaine 2	Déjeuner	250ml de lait de croissance	250ml de lait de croissance	250ml de lait de croissance	250ml de lait de croissance	250ml de lait de croissance
		Tartine à la vache qui rit	Biscotte	Sandwich au fromage	Biscuit pour enfant	Tartine au choco (léger)
	Dîner	Pâtes	Riz	Pommes de terre nature	Blé	Pommes de terre nature
		Potiron	Choux fleur	Blanc de poireaux	Carotte	Scarole
		Veau	Saumon	Omelette	Lapin	Filet de truite
	Goûter	Biscuit	Soupe à la tomate	Cake	Crêpe	Soupe à la carotte
		Poire	Sandwich au beurre	Framboise	Jus de fruit pressé	Tartine au beurre
Semaine 3	Déjeuner	250ml de lait de croissance	250ml de lait de croissance	250ml de lait de croissance	250ml de lait de croissance	250ml de lait de croissance
		Tartine au fromage	Biscuit pour enfant	Tartine à la vache qui rit	Biscotte	Tartine au beurre
	Dîner	Pommes de terre nature	Riz	Purée	Pâtes	Blé
		Navet	Courgette	Chicon	Epinard	Haricot
		Œufs	Filet de Perche	bœuf	Cabillaud	Agneau
	Goûter	Soupe verte	Cake au raisin sec	Gaufre	Pudding à la vanille	Cake au pomme
		Sandwich au beurre	Kaki	Pomme en morceau	Biscuit pour enfant	Banane
Semaine 4	Déjeuner	250ml de lait de croissance	250ml de lait de croissance	250ml de lait de croissance	250ml de lait de croissance	250ml de lait de croissance
		Tartine à la vache qui rit	Tartine à la confiture (légère)	Biscotte	Tartine au beurre	Biscuit pour enfant
	Dîner	Pâtes	Purée	Blé	Pommes de terre nature	Pâtes
		Epinard	Aubergine	Choux de Bruxelles	Salade Niçoise	Légumes variés
		Saumon	Dinde	Colin	Sauté de porc	Lapin
	Goûter	Carotte et chou-fleur	Pain perdu	Sandwich	Biscuit pour enfant	Bouillon
		Tartine au beurre	Mandarine	Milk Shake banane	Raisin	Sandwich au beurre

## 1. Surveillance médicale

Conformément à l'arrêté du gouvernement de la Communauté Française, fixant les conditions auxquelles doivent répondre les milieux d'accueil et les modalités de surveillance médicale, les parents s'engagent à faire vacciner leur enfant par leur docteur et à pratiquer les vaccinations préconisées par l'ONE.

Lorsqu'un enfant est confié à un milieu d'accueil, un certificat médical, obligatoirement établi selon le modèle de l'ONE (certificat d'entrée) et attestant qu'il n'est pas source de danger pour les autres enfants de l'accueil, et indiquant les vaccinations subies, doit également nous être remis.

*Le carnet de santé est un outil de liaison très important entre les parents et les co-accueillantes et, à ce titre, il doit toujours accompagner votre enfant dans le milieu d'accueil.*

Un enfant malade pourra fréquenter le milieu d'accueil seulement si un certificat médical est fourni au milieu d'accueil précisant si l'enfant peut ou non fréquenter la collectivité et reprenant le cas échéant le traitement qui doit lui être donné pendant sa présence dans le milieu d'accueil. Aucun médicament ne sera administré sans attestation médicale

à l'exception du paracétamol en cas de fièvre (avec l'accord des parents).

Si des symptômes de maladie apparaissent pendant les heures d'accueil, les parents en seront informés rapidement afin de prendre les dispositions nécessaires. En cas d'urgence, nous prévenons immédiatement les parents sur le numéro d'urgence qui nous aura été communiqué. À partir du moment où les parents ont été contactés, il est impératif de venir chercher l'enfant malade le plus rapidement possible.

C'est le docteur Popadineck Pol, Rue du Chêne 7160 à Chapelle-lez-Herlaimont, qui sera appelé si une visite médicale s'avère nécessaire.



## 2. Vaccination

Selon la législation, les enfants fréquentant un milieu d'accueil doivent être vaccinés selon les recommandations de l'ONE. Les vaccins obligatoires sont ceux contre la poliomyélite, la diphtérie, la coqueluche, la méningite à hémophiles influenza b, la rougeole, la rubéole, les oreillons. Le vaccin contre la diphtérie est toujours associé au vaccin contre le tétanos. Les vaccins fortement recommandés sont ceux contre la méningite à méningocoques C, l'hépatite B, le pneumocoque et le rota virus.

Les parents peuvent prendre connaissance du programme de vaccination de la Communauté Française. Une preuve de vaccination de l'enfant sera demandée dès son entrée dans le milieu d'accueil.



## 3. Eviction

Il existe des cas d'éviction selon les recommandations de l'ONE. Un tableau reprenant ces cas sera fourni dès l'entrée en milieu d'accueil, néanmoins les parents peuvent déjà en prendre connaissance dans ce projet d'accueil.

# Tableau d'éviction

<i><u>Motif de l'éviction</u></i>	<i><u>Durée de l'éviction</u></i>
Rougeole	Jusqu'à la disparition des symptômes – minimum 5 jours après le début de l'éruption.
Oreillons	9 jours après le début de la tuméfaction parotidienne.
Coqueluche	Au minimum 5 jours à partir de l'instauration d'une antibiothérapie efficace attestée par certificat médical (traitement antibiotique à continuer 14 jours).
Gastro-entérites	Tant que les selles sont liquides et fréquentes (3 selles diarrhéiques). Retour possible dès que les selles sont molles ou normales, quel que soit le résultat de l'examen bactériologique des selles (exception : shigella, coli pathogène O 157 H 7).
Hépatite A	Jusqu'à guérison clinique et disparition de l'ictère, au minimum une semaine après le début des symptômes.
Pharyngite à streptocoques hémolytiques du groupe A ou scarlatine	24 heures à partir du début d'une antibiothérapie efficace attestée par certificat médical.
Méningite à Hémophilus Influenzae B	Jusqu'à guérison clinique et après chimioprophylaxie par Rifampicine (élimine portage), si l'infection n'a pas été traitée par céphalosporine de 3 <sup>ème</sup> génération.
Méningite à Méningocoques ou Méningococcémie	Jusqu'à guérison clinique et après chimioprophylaxie par Rifampicine (élimine portage), si non traitée par céphalosporine de 3 <sup>ème</sup> génération.
Tuberculose active potentiellement contagieuse	Jusqu'après l'instauration du traitement antituberculeux avec certificat de non contagion
Varicelle – Zona	Jusqu'à ce que les lésions soient toutes au stade de croûtes (généralement 6 jours après le début de l'éruption).
Stomatite Herpétique	Jusqu'à la guérison des lésions.
Impétigo important	24 heures après le début du traitement.
Galle	48 heures après l'instauration du traitement.

*Attention en cas d'invasion de poux, il est demandé aux parents de faire le nécessaire sans quoi l'enfant sera écarté du milieu d'accueil jusqu'à la disparition complète des poux et lentes.*

## 4. Pharmacie

Pour nos soins quotidiens :

- Crème pour le change
- Sérum physiologique
- Éosine aqueuse, . . .

Afin d'être prêtes en cas de petits bobos :

- Sparadrap
- Compresses stériles
- Petite bande velpe
- Isobétadine
- Flammazine
- Arnica pommade, . . .



Antiseptique utilisés :

- Kac

Au cas où :

- Paracétamol
- 

**Attention** : Nous ne pouvons en aucun cas administrer de médicaments sans un document signé du médecin.

## VI Projet éducatif

### 1. Préparation et familiarisation

Confier son enfant à un milieu d'accueil est une décision importante. Il est nécessaire de visiter plusieurs infrastructures avant de choisir. Il faut être sûr de pouvoir établir une relation de confiance avec les personnes qui s'occuperont de l'enfant.

Les parents recevront un exemplaire de ce projet éducatif et, s'ils décident d'inscrire leur enfant chez nous, nous discuterons longuement avec eux de leurs attentes en remplissant le dossier de l'enfant. C'est à ce moment là que nous prendrons connaissance des particularités de chaque enfant afin de pouvoir s'en occuper au mieux.

Une accueillante ne remplace en aucun cas la maman de l'enfant, c'est juste une personne qui prend soin de lui pendant que sa maman travaille. Elle lui donne bien entendu de l'affection et est disponible pour répondre à ses besoins, sans sortir de son rôle.

Quel que soit l'âge de l'enfant, il est indispensable pour lui, ainsi que pour ses parents, de préparer son arrivée dans le milieu d'accueil.

C'est une phase importante car elle représente beaucoup de changements, nouvel espace de vie, nouvelles personnes pour s'occuper de lui, nouveaux camarades de jeux,...

Pour que l'enfant vive pleinement son séjour, il est essentiel que la séparation se passe en douceur. Encore une fois, la relation de confiance entre les parents et les co-accueillantes, jouera un rôle important dans cette étape.

En effet, des parents qui reconnaissent les compétences des co-accueillantes et qui acceptent que celles-ci se substituent à eux auprès de leur enfant, sont des parents sécurisés qui permettent à l'enfant de l'être à son tour.

Ce travail de séparation se fait le plus souvent spontanément, il faut cependant y être attentif pour pointer d'éventuelles difficultés.

La semaine qui précède l'arrivée, nous vous proposons de nous confier l'enfant sur des temps de plus en plus long et qui incluent peu à peu des moments de repas et de sommeil.

Lorsqu'un enfant intègre le milieu d'accueil, nous le présentons au groupe comme un futur copain en donnant son prénom. S'il est déjà plus âgé, lorsqu'il vient pour la première fois nous lui proposerons de rejoindre l'activité pour qu'il se familiarise avec le groupe et qu'il l'intègre plus facilement.

## 2. Socialisation et apprentissage des règles et limites



Dans le milieu d'accueil, l'enfant vit dans une petite société où il va se sociabiliser avec d'autres enfants plus ou moins grands et avec des adultes. À travers les activités, il apprend à faire face à des situations nouvelles, il enrichit son vocabulaire et développe son imagination. La vie dans un cadre adapté est riche pour l'enfant car elle lui apporte la stabilité et la sécurité nécessaire à son épanouissement. Au travers des règles précises inculquées par les co-accueillantes, les enfants vont peu à peu apprendre à vivre en groupe.

### Lors des activités :

L'enfant va pouvoir apprendre :

- La patience : par exemple il va devoir attendre son tour pour recevoir son matériel et les explications nécessaires pour entamer son bricolage.
- Le respect des autres : chacun a son propre matériel et doit donc respecter celui des autres.
- L'esprit de solidarité : les plus grands vont aider les plus petits en leur montrant l'exemple.
- Le respect des règles et des limites : on ne met pas de la peinture sur la table.

### Lors des repas :

L'enfant va pouvoir apprendre :

- La patience : les enfants vont s'asseoir ensemble à table pour attendre le repas.
- Le respect des autres : on ne prend pas la nourriture de son voisin et on n'envahit pas son espace. Les grands vont devoir apprendre à respecter les bébés qui prennent leurs biberons et qui ont besoin de calme.
- Par imitation : les grands montrent l'exemple aux plus petits qui apprennent à manger à la cuillère.
- Le respect des limites : il est tout à fait normal que l'enfant ne mange pas toujours proprement. Par contre, il ne peut pas renverser volontairement son assiette.



### Les interactions entre les enfants :

C'est là que les limites vont être posées. En effet si nous encourageons les comportements positifs (bisous, caresses, aide, réconfort, . . .) nous manifestons notre désaccord lorsqu'il y a un comportement agressif. Bien entendu, nous n'intervenons pas dès la première dispute car c'est grâce à cela que les enfants vont apprendre notamment à trouver leurs outils pour se défendre seuls. Cependant, lorsque les petits désaccords se transforment en agressivité (coups, cris), nous intervenons pour la sécurité des enfants et pour qu'ils comprennent que blesser un copain n'est pas accepté. Nous incitons l'enfant à s'excuser en donnant un bisou au copain par exemple.



### 3. Relation parents – enfants – accueillantes

Tout au long de l'accueil de l'enfant, il est important de garder un contact permanent entre les parents et les accueillantes, pour permettre de voir ensemble comment évolue l'enfant et agir ainsi dans la même direction.

Pour cela, le dialogue est primordial. Il doit aussi être continu ; le matin, profiter de l'accueil de l'enfant pour expliquer comment s'est passée la nuit, si il a bien déjeuné, ou si quelque chose paraît différent, et le soir, petit compte rendu de la journée. Ces discussions resteront bien entendu privées car nous devons respecter le secret professionnel.

Une fois par an, une rencontre plus longue sera organisée avec les parents afin de réaliser un bilan de l'accueil de l'enfant.

Tout au long de l'accueil, une relation privilégiée va se construire entre l'enfant et les accueillantes qui auront un rôle tant affectif qu'éducatif sans pour autant prendre la place des parents.

### 4. Accessibilité

C'est avec respect et tolérance que les enfants sont accueillis dans le milieu d'accueil, peu importe les défauts, les qualités, les différences, la nationalité, le sexe, les convictions religieuses, le milieu social, . . . de l'enfant ou des personnes qui le confient.

Un enfant présentant un handicap pourra être accueilli sur avis médical et dans la mesure des compétences et possibilités du milieu d'accueil à remplir les conditions suffisantes de sécurité et d'encadrement pour tous.

Le montant des prestations sera identique pour tous les parents sans distinctions salariales.

Nous veillerons à l'égalité des chances pour tous les enfants.



## 5. Départ de l'enfant

Depuis l'entrée de l'enfant chez nous jusqu'à son départ, une relation se construit progressivement.

Des liens se créent entre l'enfant et les accueillantes, entre les enfants eux même et avec les parents. C'est donc une étape empreinte de sentiment divers.

Nous ne manquerons pas de marquer chaque départ par une petite fête à laquelle les parents sont bien sûr conviés.

Le départ vers l'école représente une séparation avec le milieu d'accueil ainsi que la découverte de l'inconnu et peut être, par conséquent, une source d'appréhensions.

Les accueillantes vont donc avoir un rôle rassurant :

- *Envers l'enfant, qu'elles vont préparer en dialoguant avec lui (à propos de sa future institutrice, de ses nouveaux copains, . . .) et vont être attentives à ce qu'il va renvoyer.*
- *Envers les parents, qu'elles tentent de rassurer en leur faisant part de leurs observations à propos de leur enfant (il parle souvent de l'école, il s'ennuie à la crèche et semble être prêt à franchir cette étape, . . .). Elles peuvent aussi, s'ils le souhaitent, les renseigner sur les écoles présentes*



*dans l'entité, les garderies extrascolaires, . . .*

- *Envers les autres enfants, qui vont voir leur camarade partir, elles leur expliquent où il va aller et pourquoi.*

*Pour marquer la séparation, les accueillantes vont remettre à l'enfant et à ses parents, une boîte contenant ses réalisations durant son séjour. Cela*

permet d'avoir un souvenir d'une partie de son enfance et symbolise aussi l'importance que représente pour nous chaque petit bout.

Afin que cette étape soit progressive, l'enfant pourra, pendant un mois à dater de son départ, alterner l'école et le milieu d'accueil. Il est bien entendu que les parents sont cordialement invités à nous rendre visite et donner ainsi de leurs nouvelles.

Tous les ans, en période de Noël, nous organiserons une fête qui sera pour nous l'occasion de revoir nos petits bouts devenus grands...



## 6. Formation

Nous avons suivi une formation « accueillante d'enfants » au CFPME de Dinant en 2009-2010. Nous sommes formées et qualifiées pour gérer l'encadrement des enfants et répondre aux besoins de ceux-ci.

Nous nous engageons à suivre des formations continues pour approfondir nos fonctions d'encadrement et nos connaissances en matière de développement de l'enfant.

## VII Nos activités

### 1. Un pas vers l'autonomie



Chaque étape de la vie d'un enfant est importante et va lui permettre de grandir, de se construire. Notre rôle est d'apporter une présence rassurante, du soutien aux enfants, pour qu'ils aient confiance en eux et par là, l'envie d'avancer, de découvrir de nouvelles choses, encourageant leur évolution.

Divers moyens sont mis en place pour tendre vers l'autonomie de chaque enfant qui nous est confié.

#### - Lors des repas :

À partir de 12-14 mois, l'enfant va revendiquer de faire seul ce que les adultes faisaient jusque là à sa place. Par exemple, il veut subitement s'emparer de la cuillère et refuse qu'on l'aide. Ceci est une preuve qu'il grandit et c'est un comportement à encourager.

Cet apprentissage prendra du temps et demandera plusieurs tentatives à l'enfant avant qu'il puisse manger seul. Alors, pour allier apprentissage et alimentation, nous donnons une cuillère à l'enfant pour qu'il fasse son expérience et en tenons une seconde pour le nourrir.

Il faut lui faire confiance car il connaît ses besoins. S'il ne mange pas beaucoup, il se rattrapera sans doute au repas suivant.

Bien entendu, nous connaissons chaque enfant et sommes attentives aux signes qu'ils manifestent. Nous savons faire la différence entre ce qui est inquiétant ou pas.

Le repas doit avant tout rester un plaisir pour chacun et non une contrainte.

- Lors des activités :

Le fait de voir qu'ils réalisent de jolies choses (peinture, collage, . . .) va renforcer leur estime. Leurs réalisations seront exposées dans le milieu d'accueil. Les parents peuvent ainsi admirer ce que leur enfant a fait et les féliciter à leur tour.

Les enfants font eux-mêmes certains choix lors de ces activités : la couleur qu'ils préfèrent ou le dessin qu'ils affectionnent davantage. Ils se sentent ainsi valorisés dans la mesure où leurs choix sont pris en compte.

Pour les plus petits, la simple présence des accueillantes va les rassurer et les encourager à évoluer vers l'autonomie. Ils vont également être félicités à chaque initiative.

Ils seront aussi stimulés par les autres enfants. En effet, chacun apprend avant tout par imitation. La disposition des différents espaces leur permet d'être en contact permanent quel que soit leur âge.

- Lors des interactions entre les enfants :

L'enfant doit sentir qu'on lui fait confiance. C'est pourquoi nous n'interviendrons pas à la moindre altercation afin qu'il apprenne à faire face aux autres enfants et en retirer la fierté de pouvoir se défendre seul.



Bien sûr, il y a une fois de plus des limites qui sont posées en cas d'agressivité. Une fois calmés, nous demanderons aux enfants de faire un geste de réconciliation (bisous, pardon, . . .)

- Encourager les nouvelles expériences :

Féliciter chaque nouvel acquis par des encouragements ou des câlins favorisera d'autant plus sa quête d'autonomie.

C'est en étant présentes, en leur montrant l'exemple, que nous amènerons l'enfant à prendre conscience de ses capacités. Les erreurs seront minimisées et l'enfant encouragé à poursuivre malgré tout. Il va ainsi peu à peu comprendre qu'il ne peut pas tout réussir dès le premier essai, mais qu'il faudra parfois plusieurs tentatives avant d'y arriver, et que cela est normal et non le reflet d'une incompétence.



Tout ce que l'enfant entreprend va avoir un impact sur son évolution vers l'autonomie. C'est pour cela que chaque initiative de sa part sera non seulement reconnue mais également encouragée. C'est avant tout en ayant de plus en plus confiance en lui que l'enfant pourra progresser.

## 2. La politesse

L'apprentissage des bonnes manières commence dès le plus jeune âge des enfants.

Ainsi avant même d'avoir soufflé sa première bougie, un bébé est capable de remercier d'un signe de la main ou d'esquisser un "merci" dans son jargon. Plus l'apprentissage est précoce, plus il deviendra automatique pour le jeune enfant et sera rapidement assimilé.

Si au départ, les parents et l'entourage devront répéter inlassablement les mêmes paroles ("qu'est-ce qu'on dit ?" - "Merci !"), la réponse deviendra vite systématique pour le bébé qui aura avant tout envie de faire plaisir à ses proches, de recevoir des félicitations... d'où la grande importance des encouragements qui devront être prodigués à chaque action du bébé.

"Dire bonjour" ! Chose que certains enfants refusent parfois. . .

Il faut alors savoir être patient et comprendre qu'un enfant peut ne pas avoir envie de faire une bise ou simplement dire bonjour à une personne qu'il voit pour la première fois par exemple, un "étranger" qui, à ses yeux, pénètre dans son univers, une personne dont il ne connaît pas le nom. . .

En cas de refus catégorique du jeune enfant, les parents et l'entourage ne doivent pas forcer l'enfant afin de ne pas transformer cet apprentissage de la politesse en punition. Le plus souvent le bébé ayant fait connaissance avec la personne en question, viendra lui dire « au revoir » spontanément !

Cet apprentissage est plus aisé avec les personnes proches (grands-parents, amis. . .) et le plus souvent dès qu'il est en âge de se déplacer seul, le bébé sera ravi d'aller vers ceux qu'il aime pour les saluer à sa façon.

Là encore, bébé doit être encouragé et félicité. Il le sera de toute façon en voyant la joie qu'il procure en tendant les bras à mamy ou papy !

Il en va de même pour les autres marques de politesse telles que "S'il te plait", "pardon" . . . qu'un bébé de moins de deux ans est tout à fait capable d'assimiler et d'appliquer spontanément même s'il n'est pas encore en mesure de prononcer parfaitement ces mots.





### 3. Bricolages et activités autour du thème « Libellules et Papillons »

- Dessins, peintures pour décorer le milieu d'accueil.
- Réalisation d'ailes et de masques pour se déguiser au carnaval.
- Création d'un mobile « fait maison » grâce à des ronds peints par les enfants emboîtés les uns dans les autres.
- Peinture au pochoir.
- Découverte de l'évolution du papillon : Chenille, Cocon, Papillon.
- Jeu de mémoire.
- Psychomotricité : 1, 2, 3, envol-toi... l'enfant compte et saute pour imiter l'envol ; ramper comme la chenille ; imiter le battement des ailes.
- Eveil musical : *La ronde du papillon doux :*

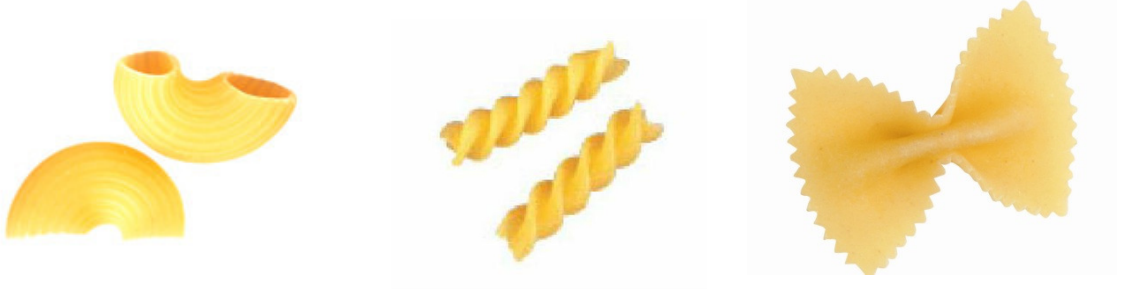
*Sur le dos d'un papillon,  
Vole, vole, vole un baiser,  
Sur une joue,  
Dans un cou  
Où va-t-il se poser ?*

*Vole, vole papillon doux  
Viens par ici  
Va par là  
Le baiser papillon doux  
C'est toi qui l'auras*



- Chasse aux papillons et aux libellules : Pendant que les enfants sont à la sieste, on cache des papillons et des libellules plastifiés dans le milieu d'accueil et au réveil, ils doivent les retrouver. Si les enfants sont plus grands, on peut compliquer le jeu en demandant aux garçons de ramener uniquement les papillons et aux filles uniquement les libellules.

- Différentes activités et bricolages avec des pâtes : les coquillettes sont des cocons, les tortis sont des chenilles et les farfalle sont des papillons.



- Décoration d'un coin de la pièce avec des libellules et des papillons ainsi que le décor réalisés par les enfants (techniques et couleurs adaptées en fonction de la saison pour montrer le changement du milieu où vit l'insecte. Ex : l'étang devient glace en hiver...).

- Bricolage pour différencier le porte-manteau de chaque enfant.



- Au réveil de la sieste ou pour se détendre, faire des étirements en imitant le cocon (l'enfant se met en boule) qui devient papillon et ouvre ses ailes (l'enfant s'étire)

- Mise en scène des libellules et des papillons dans un théâtre des marionnettes.

#### 4. Au fil d'une année...

Un thème sera décidé chaque semaine. Nous tiendrons bien évidemment compte des saisons et des fêtes afin que les activités soient appropriées par rapport à la période de l'année dans laquelle nous nous trouverons.



Nous n'oublierons pas de fêter Maman et Papa en leur offrant un petit bricolage réalisé par leur petit bout.